

rapport d'activités 2017

mai 2018



**PÉRIODE
2014-2017**

PRÉSENTATION DE L'AGAPE	4
RAPPORT MORAL	8
FAITS MARQUANTS DE 2017	10
Axe 1 • INTELLIGENCE TERRITORIALE ET OBSERVATION	12
Observatoires	14
Partage des savoirs	17
Veille stratégique	17
Axe 2 • AMÉNAGEMENT DU TERRITOIRE ET VILLE DURABLE	18
Aménagement et projets de territoire	20
Environnement	21
Espace Info Energie	22
Economie	23
Stratégies et politiques de déplacements	23
Axe 3 • PLANIFICATION ET URBANISME STRATÉGIQUES	24
Schémas de cohérence	26
Projets Urbains	27
Planification locale	28
Axe 4 • GRANDS TERRITOIRES, FAIT TRANSFRONTALIER ET RÉSEAUX	30
Réseaux régional et départemental	32
Réseau FNAU	34
Réseau(x) transfrontalier(s)	36
Axe 5 • RESSOURCES ET DIFFUSION DE LA CONNAISSANCE	38
Ressources géographiques	40
Communication	42
Ressources documentaires	43
Axe 6 • ADMINISTRATION GÉNÉRALE	44
Projet d'agence	46
Administration	46
Ressources humaines	47
LISTE DES DONNÉES	48
GLOSSAIRE	52
PUBLICATIONS	54

Nos valeurs

Neutralité

Pérennité **Confiance**

Mutualisation

Transversalité

Nos missions

Explorer

Expertiser

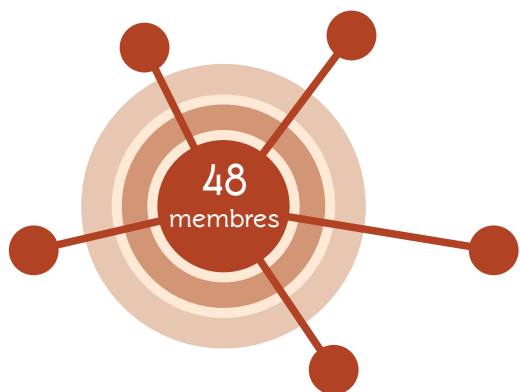
Observer

Planifier

Projeter

Conseiller

L'AGAPE en 2017



180 000
habitants



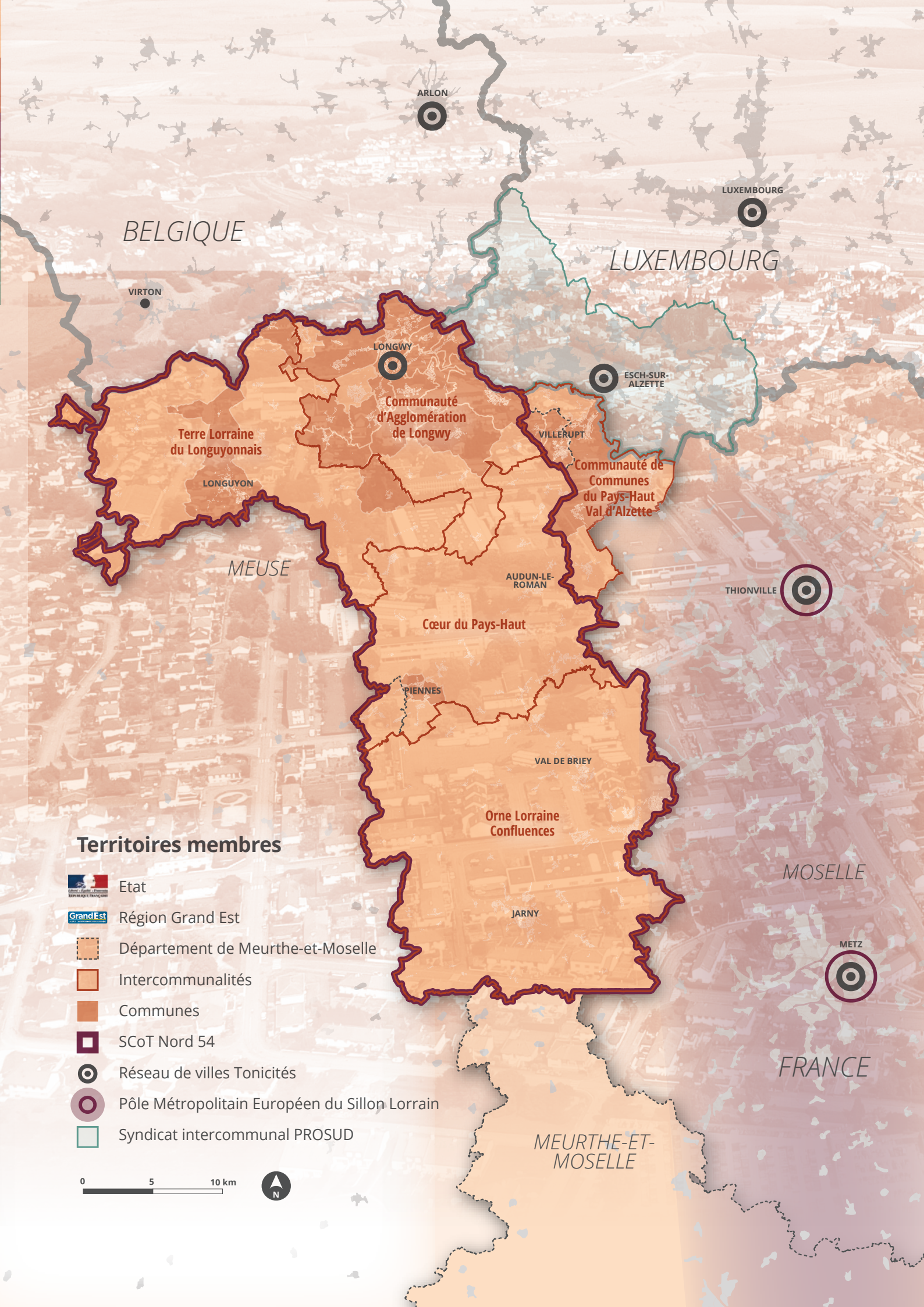
27 300
frontaliers



1 000 km²

une équipe pluridisciplinaire de **15** personnes

Aurélien BISCAUT	Directeur
Florence CHAMP	Secrétaire générale
Marie Sophie THIL	Responsable de pôle, Chargée d'études Projets urbains
Christophe BREDEL	Responsable de pôle, Administrateur Système d'Information
Andy BROCARD	Conseiller Info Energie (de février à août)
Olivier DÜRR	Chargé d'études Système d'Information Géographique
Stéphane GODEFROY	Chargé d'études Mobilités et Stratégies de Territoires
Perrine GUITTIENNE	Apprentie Infographie
Pauline KESSLER	Chargée d'études Observatoires
Brigitte LANG	Secrétaire, documentaliste
Virginie LANG-KAREVSKI	Chargée d'études Communication et Infographie
Gérard MATUSAC	Chargé d'études Planification et Habitat
Amandine RESANO-GARCIA	Conseillère Info Energie (à partir de septembre)
Marion ROUQUETTE	Chargée d'études Biodiversité et Planification
Julien SCHMITZ	Chargé d'études principal Planification et Environnement
Michaël VOLLOT	Chargé d'études Observatoires et Développement Humain



BELGIQUE

LUXEMBOURG

VIRTON

LUXEMBOURG

ARLON

LONGWY

ESCH-SUR-ALZETTE

Terre Lorraine du Longuyonnais

LONGUYON

VILLERUPT

Communauté de Communes du Pays-Haut Val d'Alzette

MEUSE

AUDUN-LE-ROMAN

THONVILLE

Cœur du Pays-Haut

PIENNES

VAL DE BRIEY

Orne Lorraine Confluences

MOSELLE

Territoires membres



Etat



Région Grand Est



Département de Meurthe-et-Moselle



Intercommunalités



Communes



SCoT Nord 54



Réseau de villes Tonicités



Pôle Métropolitain Européen du Sillon Lorrain



Syndicat intercommunal PROSUD

METZ

FRANCE

MEURTHE-ET-MOSELLE

0 5 10 km



L'Assemblée Générale



1^{er} Collège

Sous-Préfet de Briey	François PROISY
DDT 54	Marie-Jeanne FOTRE-MULLER
DIRECCTE	Marie-France RENZI

2^{ème} Collège

Territoire de la Communauté d'Agglomération de Longwy

EPCI	Cédric ACETI
	Marc AGOSTINI
	Jean-Claude BLANGUERIN
	Robert BOURGUIGNON
	Jacques CLAEYS
	Gérard DIDELOT
	Jean-Marc DURIEZ
	Jean-Marc FOURNEL

Communes

Chénières	Richard RAULLET
Cons-la-Grandville	Michel FAGNOT
Cosnes et Romain	Bruno MOSCA
Cutry	Françoise KAYSER
Haucourt-Moulaine	Hacène ABBACI
Herserange	Jean-Louis ADNET
	Imane MANCHETTE
Hussigny-Godbrange	Bruno TROMBINI
Longlaville	Jean-Louis ROCCA
Longwy	Georges FORDOXEL
	Martine ETIENNE
Mexy	Oscar SCROCCARO
Mont-Saint-Martin	Jacques FERRARI
	Patrick LOT
Réhon	Patrick BEUDIN
	Abdelhafid LOUGHLIMI
Saulnes	Adrien ZOLFO
Ugny	Alain SCHMITZ
Villers-la-Montagne	Emmanuel THIEBAUX

Territoire de la Communauté de Communes du Pays-Haut - Val d'Alzette

EPCI	Sandro DI GIROLAMO
	Véronique GUILLOTIN
	Patrick RISSER
	Annie SILVESTRI

Communes

Audun-le-Tiche	Robert CIRE
	Laurent MARCHESIN
Aumetz	Gilles DESTREMONT

Thil	Gino BERTACCO
Villerupt	Emmanuel MITTAUT
	Bernard REISS

Territoire de Orne Lorraine Confluences

EPCI	Hervé BARBIER
	Jean-François BENAUD
	Fabrice BROGI
	Jean-Luc COLLINET
	Christian LAMORLETTE
	Jean-Claude MAFFEÏ
	Jacques SCHWARTZ
	Jean-Marie WEYLAND

Territoire de Coeur du Pays-Haut

EPCI	Gérard FISCHESSE
	André GOURY
	Jean-Marc LEON
	Bernardino PALLOTTA

Communes

Piennes	Michel MARIUZZO
---------	-----------------

Territoire de Terre Lorraine du Longuyonnais

EPCI	Lionel BOUDART
	Jean-Pierre JACQUE

Communes

Baslieux	Fabiola ZINCK
Longuyon	Alain FIDERSPIL
	Monique POPLINEAU
Ville-Houdlémont	Pierre LESIEUR

3^{ème} Collège

aucun délégué

4^{ème} Collège

Conseil Régional Grand Est

	Edouard JACQUE
	<i>à désigner</i>

Conseil départemental de Meurthe-et-Moselle

	Christian ARIES
	Alain CASONI

EPA Alzette-Belval

	Jean-Christophe COURTIN
--	-------------------------

Etablissement Public Foncier de Lorraine

	Alain TOUBOL
--	--------------

Pôle Métropolitain Européen du Sillon Lorrain

Jean-Luc BOHL
André ROSSINOT

Syndicat Mixte du SCoT Nord Meurthe-et-Mosellan

Marc CECCATO
Philippe LANVIN

5^{ème} Collège

AGURAM	Bruno VALDEVIT
Arcelor Mittal France	Ernest CUPPARI
Association du Pays du Bassin de Briey	Rosemary LUPO
Batigère Nord Est	Michel CIESLA
mmH	Lionel MAHUET
PRO-SUD	Roberto TRAVERSINI
SCALEN	Pierre BOILEAU
SEMIV	Richard CASINELLI
ST2B	André CORZANI
SOLOREM	Stéphane COLIN
SIVU Le Fil Bleu	Chantal CAULE
Transport du Grand Longwy	Franck WIRTZ
Université de Lorraine	Hélène YILDIZ

Le Conseil d'Administration

1^{er} Collège

Sous-Préfet de Briey François PROISY

2^{ème} Collège

Territoire de la Communauté d'Agglomération de Longwy

EPCI	Robert BOURGUIGNON
	Gérard DIDELOT
	Jean-Marc DURIEZ
	Jean-Marc FOURNEL
Communes	Martine ETIENNE
	Patrick LOT

Territoire de la Communauté de Communes du Pays-Haut - Val d'Alzette

EPCI	Patrick RISSER
	Annie SILVESTRI
Communes	Emmanuel MITTAUT

Territoire de Orne Lorraine Confluences

EPCI	Jean-François BENAUD
	Fabrice BROGI
	Jean-Claude MAFFEI
	Jean-Marie WEYLAND

Territoire de Coeur du Pays-Haut

EPCI	André GOURY
	Bernardino PALLOTTA

Territoire de Terre Lorraine du Longuyonnais

EPCI	Lionel BOUDART
	Jean-Pierre JACQUE (Suppléant)
Communes	Monique POPLINEAU

3^{ème} Collège

aucun délégué

4^{ème} Collège

Conseil Régional Grand Est	Edouard JACQUE
Conseil départemental de Meurthe-et-Moselle	Christian ARIES
EPA Alzette-Belval	Jean-Christophe COURTIN
Etablissement Public Foncier de Lorraine	Alain TOUBOL
Pôle Métropolitain Européen du Sillon Lorrain	à désigner
Syndicat Mixte du SCoT Nord Meurthe-et-Mosellan	Marc CECCATO

5^{ème} Collège

à désigner

(Etat au 24 mai 2018)

Rapport moral

Les différents organes de l'association sont régulièrement convoqués par le Président avec indication de l'ordre du jour et toutes les réunions donnent lieu à un compte-rendu écrit, validé ou corrigé lors de la réunion suivante de l'instance concernée.

Réunions du Conseil d'administration

22 mars 2017 à l'Espace Ottange-Nonkeil (l'EON) - OTTANGE

- Demande d'adhésion de l'Université de Lorraine à l'Agence d'urbanisme
- Présentation et débat autour du projet d'Agence 2020
- Présentation et arrêt du programme partenarial 2017
- Point Conseiller en Énergie Partagé (CEP)

4 juillet 2017 à l'Agence d'urbanisme - LONGLAVILLE

- Mise en œuvre du Projet d'agence
- Point financier
- SRADDET
- Point études et publications
- 38^{ème} Rencontre des agences d'urbanisme du 8 au 10 novembre à Strasbourg

18 octobre 2017 au campus Numericall - PIENNES

- Adhésion de la ville de Piennes
- Mise en œuvre du Projet d'agence
- Point sur les premières rencontres bilatérales
- Recrutement au poste de Conseiller Info Energie

20 décembre 2017 à l'Agence d'urbanisme - LONGLAVILLE

- Conventions triennales 2018-2020 avec les EPCI
- Programme partenarial d'activités 2018 - débat
- Socle partenarial : validation et évaluation
- Etudes et Projets d'Intérêt Collectif (EPIC) : débat



Réunion de l'Assemblée générale

6 avril 2017 à l'Espace Aragon à Audun-le-Roman

L'Assemblée générale ordinaire s'est réunie le 6 avril 2017 à l'Espace Aragon à Audun-Le-Roman. Elle a démarré par l'accueil des trois membres ayant rejoint l'Agence d'urbanisme en 2016 : le Pôle métropolitain européen du Sillon Lorrain (PMESL) et les communes de Longuyon et de Baslieux. A ensuite été accueillie l'Université de Lorraine, membre de l'Agape depuis mars 2017.

L'AGO s'est poursuivie par la désignation des nouveaux administrateurs choisis par leurs instances respectives suite aux nouvelles adhésions et aux fusions intervenues entre intercommunalités.

Après l'approbation du procès-verbal de l'AGO du 21 avril 2016, un temps d'échange a permis aux délégués de débattre du Projet d'agence 2020 présenté par le Directeur, Aurélien BISCAUT. Le Projet d'agence suscitant l'adhésion générale des délégués présents, il a été adopté à l'unanimité.

C'est également à l'unanimité que les délégués ont approuvé le rapport d'activités 2016.

Après avoir entendu la présentation des comptes annuels 2016 par le Trésorier de l'Agape, Gérard DIDELOT et le rapport du Commissariat aux comptes, les délégués ont approuvé les comptes et affecté le résultat excédentaire de 110 814 euros au fonds associatif. Le programme de travail partenarial 2017 et le budget 2017 présentés et débattus étaient enfin approuvés là encore à l'unanimité sans modification.



Faits marquants de 2017

25 janvier

Visite des grands projets transfrontaliers
Athus – Belval- Bettembourg



21 Février

1^{ère} réunion « TVB locale »
Bréhain-la-Ville

24 février

Salon Logi'C.I.T.E. avec l'Espace Info Energie
et l'Agape en grand témoin du colloque
CCPHVA - Russange



Mars

Réalisation de la fiche territoriale de OLC
pour sa recherche d'une identité suite à la
fusion intercommunale

29 au 31 mars

Workshop du Club FNAU
« Projet urbain & Paysage »
Fécamp



12 Avril

Arrêt du PLU de Cutry

28 avril

Plénière de présentation MMUST
CAL (Réhon)



23 Mai

Conférence Intercommunale PLUiH OLC
Jarny

24 mai

Dépôt de la demande de concours FEDER
pour le projet MMUST
Esch-sur-Alzette

30 Mai

Comité de Pilotage TVB locale
« Amorce de la phase réglementaire »
Longlaville

31 Mai

38^{ème} et dernière réunion « TVB locale »
Jeandelize



16 juin

Séminaire mobilité du SRADDET

Nancy



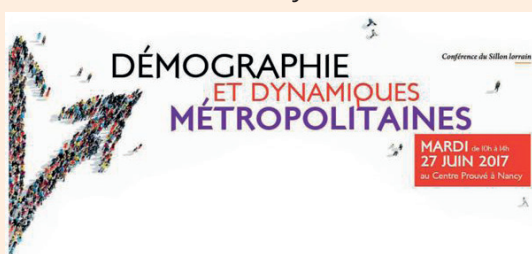
26 juin

Approbation de la révision du PLU de Mexy

27 juin

Conférence « Démographie et dynamiques métropolitaines » du Sillon Lorrain

Nancy



22 et 27 juin

Restitution des OAP du PLUi Piennois

Joudreville, Mercy-le-Bas et Trieux

11 juillet

Atelier SRADDET sur la mobilité

Strasbourg

7 septembre

1^{ère} réunion « Zonage PLUi Piennois »

Mercy-le-Bas

14 septembre

Participation au déplacement de M. L'Ambassadeur à la coopération frontalière

Metz et Longwy



20 septembre

Lancement de l'expérimentation pour l'intégration d'une stratégie foncière dans le PLUIH OLC

Auboué

18 octobre

Adhésion de la ville de Piennes

Piennes



8 novembre

Assises Nationales de la Mobilité

Longwy

16 Novembre

15^{ème} et dernière réunion « Zonage PLUi Piennois »

Mercy-le-Bas

20 novembre

Assemblée départementale CD54 délocalisée à Esch/Alzette – Intervention croisée Agape/Scalen

Esch/Alzette



20 novembre

Séminaire SRADDET sur le transfrontalier

Strasbourg

23 Novembre

Comité de Pilotage « TVB locale : la suite »

Longlaville

Novembre - Décembre

Mise en place des parcours de la rénovation comprenant les rendez-vous prévus en 2018 par l'EIE en lien avec les intercommunalités



Axe

1

Intelligence territoriale et observation



Observatoires

L'observation fait partie des missions permanentes des agences d'urbanisme. A ce titre, elle mobilise des compétences transversales : chargés d'études thématiques, statistique, géomatique, infographie,... et alimentent l'ensemble des travaux de l'Agence.

L'observation territoriale se mesure à trois niveaux :

- construction et collecte de données,
- restitution (études et réponse aux demandes d'informations des membres),
- mise en réseau des acteurs.

En 2017, l'Agape a collecté et actualisé de nombreuses données, restituées dans le cadre de publications ou d'interventions et mobilisées au besoin dans le cadre des autres missions de l'Agence, y compris la réponse aux sollicitations des membres souhaitant disposer d'éléments de cadrage de leur territoire, ou d'éléments plus précis (commerce, entreprises, frontaliers).

L'année 2017 a également été marquée par la poursuite de la mise en réseau de l'ingénierie territoriale dans le nord-lorrain dans le cadre des travaux de l'« Observatoire Partenarial de l'Habitat » et la transformation de l'Observatoire de la Mobilité en « Observatoire Partenarial de la Mobilité ».

L'Observation est le fondement même du métier des agences d'urbanisme.

180 000
habitants en
Lorraine Nord

Observatoire socio-démographique

Pilote : Michael VOLLLOT

L'Observatoire socio-démographique s'attache au suivi des évolutions concernant la population du territoire ainsi qu'aux mutations qui la caractérisent.

Comme chaque année, un « Zoom sur... » a été réalisé sur le nouveau millésime des populations légales, publié par l'INSEE au 1^{er} janvier (millésime 2014).

Par ailleurs, l'Agape a mené en 2017 un travail de veille sur les questions de santé, afin de s'approprier un sujet nouveau pour l'Agence : données disponibles, sujets abordés, liens entre la santé et d'autres champs de l'urbanisme (logement, environnement, etc.). Ce travail de veille doit permettre à l'Agape d'orienter ses investigations futures sur cette thématique transversale.

Observatoire Partenarial de l'Habitat

Pilote : Michael VOLLLOT

Initiée en 2014, la démarche de mise en réseau des acteurs de l'habitat en Lorraine Nord s'est poursuivie en 2017, autour de 2 sujets :

- la mutualisation de Loge'Adapt avec un outil similaire déployé en Lorraine par ARELOR ;
- la production d'indicateurs sur l'habitat, communs à chaque EPCI, une première restitution ayant été faite fin 2017.

En revanche, l'état des lieux de la vacance et le Club des professionnels de l'immobilier n'ont pu être concrétisés en 2017.

L'Agape a également procédé, durant l'été, à l'expertise des données « Demande de Valeurs Foncières (DVF) », qui fournissent des informations exhaustives sur le marché immobilier (cf *Observatoire du foncier*).

Enfin, l'Agape a été sollicitée pour participer à différents réseaux d'acteurs de l'habitat (conférence départementale sur l'autonomie, démarche nationale d'estimation des besoins en logements, commissions habitat des EPCI adhérents, etc.).

Observatoire économique

Pilote : Pauline KESSLER

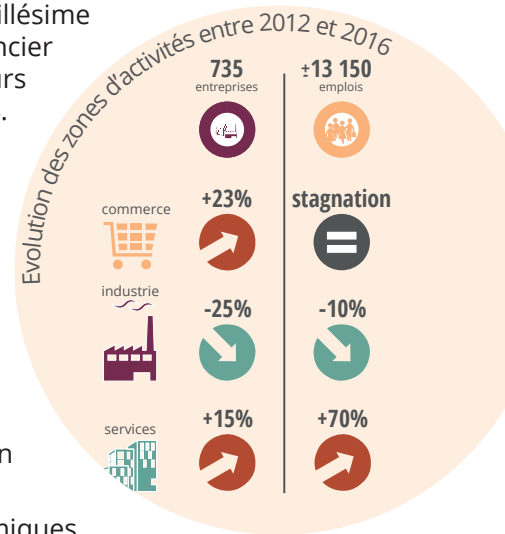
L'Observatoire économique s'attache au décryptage des évolutions du tissu économique qui caractérise le territoire transfrontalier de l'Agape. Il mesure notamment les évolutions passées et futures, et vise à produire des documents de synthèse transversaux éclairant les acteurs du territoire.

En juin 2017, l'Agape a finalisé l'actualisation de l'atlas des zones d'activité (millésime 2016). Ce travail a donné lieu à la publication de l'InfObservatoire n°37 : le foncier économique à l'heure des SCoT. Ce travail a été présenté dans plusieurs intercommunalités membres ainsi qu'au comité syndical du SCoT Nord 54.

L'année 2017 a été marquée par la relance de plusieurs investigations sur les thématiques de l'économie. Cela s'est traduit par la publication d'un « Zoom sur... » l'évolution de l'emploi privé entre 2008 et 2016.

La faisabilité d'une « toile économique territoriale » a également été explorée. Il s'agit d'une représentation schématique des relations entre entreprises d'un territoire et les marchés (locaux, nationaux ou internationaux) auxquels elles sont connectées. C'est un outil qui permet la compréhension et l'analyse des systèmes économiques. Une première concrétisation est envisagée pour 2018.

L'Agape a également mobilisé ponctuellement des données économiques suite aux sollicitations de ses membres.

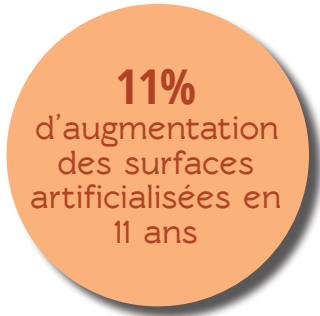
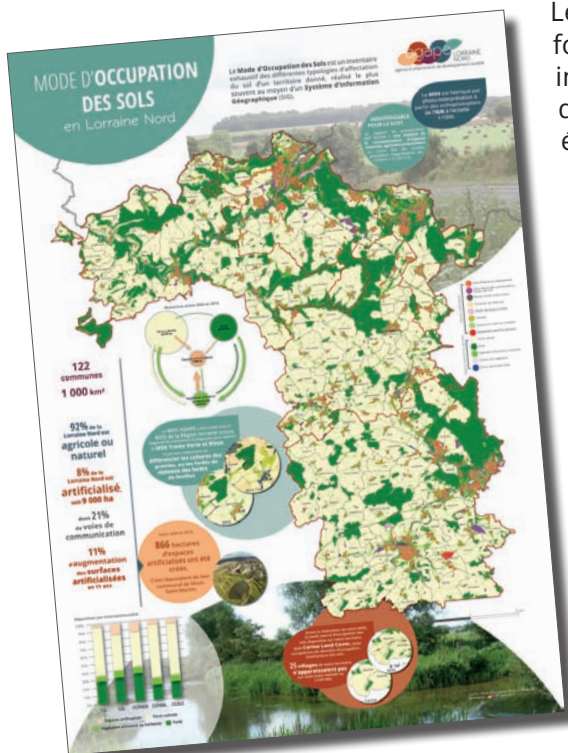


Observatoire du foncier

Pilote : Pauline KESSLER

L'Observatoire du foncier a pour objectif d'observer et d'analyser la consommation foncière. L'Agape dispose désormais de 4 millésimes (2004, 2009, 2012 et 2015) de son Mode d'Occupation des Sols, ce qui permet d'avoir une connaissance de l'évolution de la consommation des espaces en Lorraine Nord sur une période de 11 ans.

Les premiers résultats de l'Observatoire ont été diffusés sous forme de posters : un sur le territoire de la Lorraine Nord, et un par intercommunalité. Chaque poster comprend une carte détaillée, ainsi qu'un grand nombre d'informations-clés (répartition des espaces, évolution des sols, etc).



Un travail interne a également été mené pour comprendre et exploiter la base de données de la Direction Générale des Finances Publiques : «Demande de Valeurs Foncières». Ce fichier répertorie de façon exhaustive les ventes immobilières avec la nature et la date des biens vendus, leurs superficies, et leurs valeurs foncières. Les données mises à disposition de l'Agape couvrent une période de 5 ans (2011-2015) et ne sont pas disponibles pour les communes mosellanes soumises au régime foncier du droit local. L'utilisation de ces données a permis d'alimenter les travaux de l'Agence portant sur les mutations et les transactions foncières et immobilières.

Observatoire Partenarial de la Mobilité

Pilote : Stéphane GODEFROY

Tout au long de l'année 2016, l'Agape s'était particulièrement mobilisée sur la problématique de la mobilité transfrontalière de marchandises. Afin de faire prendre conscience de ces enjeux majeurs de développement de l'espace transfrontalier, une visite des grands projets transfrontaliers a été organisée le 25 janvier. Une délégation d'élus et de techniciens du nord lorrain ont ainsi pu découvrir les projets du Terminal Container d'Athus, de Belval et du Terminal Intermodal de Bettembourg, ainsi que la nouvelle route de contournement entre Belval et Thil, côté français, récemment mise en service.

Des actes de la visite ont été publiés en juin.



Par ailleurs, l'Agape, au travers de cet Observatoire a continué à exploiter et à analyser les données issues de l'Enquête Déplacements Villes Moyennes réalisée par le SCoT Nord Meurthe-et-Moselle et la CC du Pays Haut Val d'Alzette. Ce travail a débouché sur la publication d'une étude sur la marche et les déplacements de proximité (cf Axe 2).

L'Agape a continué d'animer le groupe de travail Mobilité du réseau de villes Tonicités (cf. Axe 4). Le groupe Mobilité et l'Observatoire Mobilité ont vocation à s'alimenter mutuellement, confirmant la vocation de mutualisation des activités de notre programme partenarial.

L'Agape a été sollicitée par la DREAL afin de participer aux Assises Nationales de la Mobilité. Elle y a présenté les enjeux de l'agglomération longovicienne, notamment par rapport au contexte transfrontalier. Cet atelier territorial à Longwy est l'un des 2 seuls organisés dans la région Grand-Est avec celui qui s'est tenu à Strasbourg.

Cette concertation avait pour objectif d'associer le grand public à la préparation de la Loi d'orientation des Mobilités qui sera présentée au premier semestre 2018.



Observatoire transfrontalier

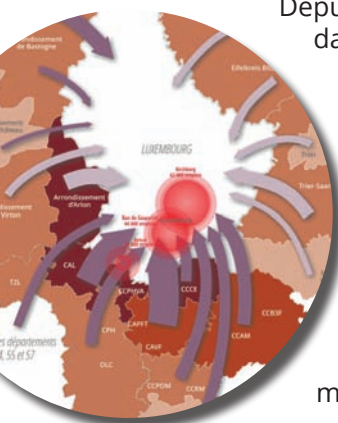
Pilote : Michael VOLLOT

Depuis 2016, l'Agape rassemble l'ensemble de ses investigations sur la question transfrontalière dans un observatoire dédié, afin de valoriser son investissement sur cette question.

En 2017, ces investigations ont principalement porté sur l'actualisation des projets de grandes surfaces commerciales, la collecte de données pour l'Observatoire Transfrontalier de la Vie Etudiante (effectifs, offre de formation, logements étudiants) et l'actualisation des données détaillées sur les frontaliers, dans le cadre du partenariat entre l'Agape et l'IGSS.

Il est à ce titre à noter qu'une première publication issue de l'Observatoire Transfrontalier de la Vie Etudiante est prévue pour 2018.

En parallèle, suite à plusieurs interventions sur la question des mutations démographiques en Grande Région, une publication a été entreprise sur cette question et ses impacts en matière de mobilité et sera publiée au 2^{ème} trimestre 2018.



Partage des savoirs

Interventions de l'Agape

Tout au long de l'année, l'Agape est sollicitée par ses membres et partenaires, afin d'intervenir sur des sujets d'actualité et stratégiques.

27 avril

Présentation des enjeux du SRDEII et du SRADDET – commission Aménagement et Développement Economique - CAL

Réhon



2 juin

Intervention au séminaire de la DREAL sur la territorialisation de la production de logements

Nancy

15 juin

Présentation de l'atlas des zones d'activité (InfObservatoire n°37) lors du petit déjeuner des entrepreneurs

Audun-le-Roman



16 juin

Présentation des enjeux de la mobilité transfrontalière - séminaire du SRADDET

Nancy

14 septembre

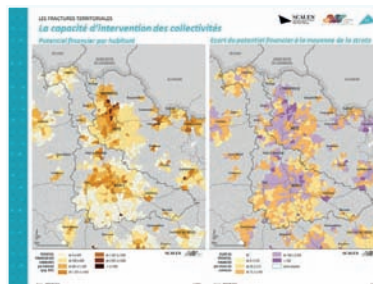
Présentation des enjeux transfrontaliers en Lorraine Nord et sur l'agglomération de Longwy – Visite de M. L'Ambassadeur à la coopération frontalière

Metz et Longwy

16 octobre

Atouts et fragilités territoriales en Meurthe-et-Moselle – Colloque sur l'avenir des territoires

Sciences-Po Nancy



8 novembre

Introduction aux ateliers des Assises Nationales de la Mobilité

Longwy

17 novembre

Présentation de l'atlas des zones d'activité (InfObservatoire n°37) AUX élus du bureau de la CAL

Réhon

20 novembre

Présentation « Le Transfrontalier, un enjeu prioritaire pour la Meurthe-et-Moselle » - Assemblée départementale CD54

Esch/Alzette

20 novembre

Présentation des enjeux du phénomène transfrontalier - séminaire du SRADDET

Strasbourg

27 novembre

Présentation « Comprendre le transfrontalier » - Master Border Studies

IUT Cosnes-et-Romain

27 novembre

Présentation de l'atlas des zones d'activité (InfObservatoire n°37) lors du conseil syndical du SCOT

Landres

5 décembre

Présentation du cadre territorial de la Lorraine Nord aux étudiants de l'IUT

Longlaville

11 décembre

Présentation de l'atlas des zones d'activité (InfObservatoire n°37) lors du conseil communautaire OLC

Jarny

15 décembre

Présentation du Projet d'Agence 2020 à l'Agence d'urbanisme Sud Bourgogne

Le Creusot

Veille stratégique

Comme chaque année, l'Agence d'urbanisme poursuit son travail de veille permanente, tant documentaire, que législative, réglementaire et technologique.

Ce travail permet d'enrichir la base documentaire de l'Agence mais permet également de produire divers éléments d'analyse.





Axe

2

Aménagement du territoire et ville durable

Aménagement et projets de territoire

Réseau EnVies de Quartier / Démarche EVQ : fiches de sensibilisation, pilotage, sites pilotes

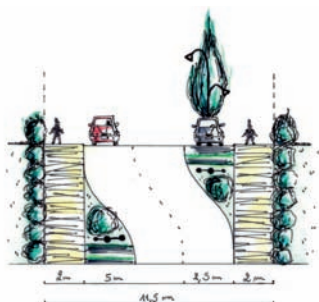
Pilote : Marie Sophie THIL

La démarche EnVies de Quartier s'est poursuivie en 2017. Sur les sites de Labry et Longuyon, l'accompagnement est arrivé à son terme en fin d'année.

Pour Labry il s'agissait de questionner les choix réalisés dans le PLU en terme de développement urbain et en lien avec le PLUiH en cours de réalisation.

Pour Longuyon les problématiques de l'entrée de ville Sud et les pistes à poursuivre en terme d'aménagement ont été définies. La fiche d'expérience de Longuyon a été réalisée et sera publiée en 2018.

Enfin, la réflexion sur le devenir de la vallée de la Moulaine sur l'agglomération de Longwy est toujours en cours.



Plans de Pilotage Stratégiques (PPS) communaux et intercommunaux

Pilote : Marie Sophie THIL

En 2017, l'Agape a réalisé le Plan de Pilotage Stratégique pour la commune de Longuyon. Sa publication sera effective en 2018.

Projet de Territoire de la Communauté d'Agglomération de Longwy

Pilote : Aurélien BISCAUT

Suite à l'approbation de son Projet de territoire en 2016, l'Agglomération de Longwy a engagé sa mise en œuvre par une démarche de hiérarchisation et de priorisation de ses enjeux et actions stratégiques.

Membre du Comité de Pilotage, l'Agape a accompagné l'agglomération dans ce travail, plus particulièrement au cours du premier trimestre 2017.

Projet de Territoire Orne Lorraine Confluences

Pilote : Stéphane GODEFROY

La Communauté de Communes Orne Lorraine Confluences, issue de la fusion de 3 intercommunalités construit son projet de territoire qui fixe pour les 10 ans à venir les grandes orientations de son développement.

L'accompagnement de l'Agence a essentiellement consisté en 2017 en une rencontre / débat avec le bureau d'études en charge du projet, afin de lui faire bénéficier du regard de l'Agence quant au territoire OLC (contexte territorial, traits marquants du territoire, fait transfrontalier, enjeux clés).

Le projet de territoire OLC doit aboutir en septembre 2018.



Observatoire PSO - Projet Stratégique Opérationnel Alzette-Belval



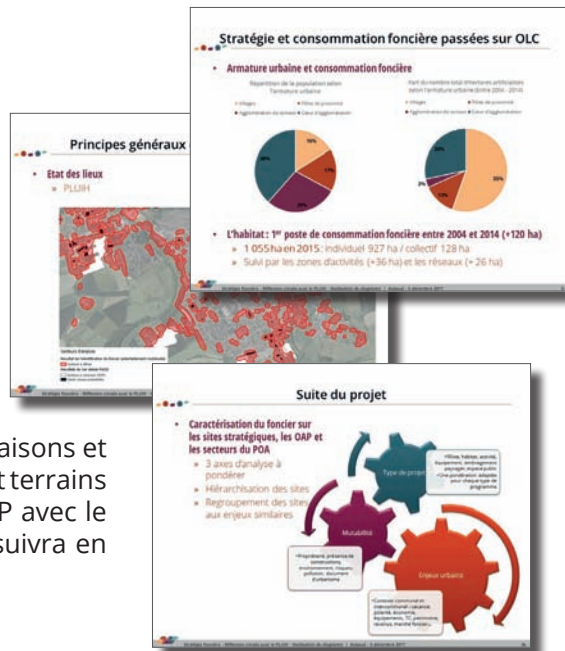
Pilote : Michael VOLLOT

Afin d'assurer le suivi et l'évaluation de son Programme Stratégique et Opérationnel, l'EPA Alzette-Belval a confié à l'Agape la réalisation d'un bilan annuel des indicateurs de suivi du PSO. L'année 2017 a donc été consacrée à l'actualisation des indicateurs et à la production du bilan de l'année.

Stratégie foncière

Pilote : Marie Sophie THIL

Afin de renouveler ses études de stratégie foncière, l'EPFL a mobilisé les trois agences d'urbanisme de Lorraine pour expérimenter de nouvelles méthodes. L'EPFL identifie notamment les PLUi comme des leviers pour intégrer une stratégie foncière. Dans ce cadre, l'Agape a débuté une expérimentation sur le PLUiH de OLC. En 2017, la première étape fut la réalisation du diagnostic foncier sur les trois secteurs de la Communauté de Communes Orne Lorraine Confluences. Il a été élaboré à partir des données DVF, du cadastre et du MOS de l'Agape. Il comprend une analyse de la consommation et de l'utilisation foncière du territoire, ainsi qu'une étude des marchés et prix du foncier bâti (maisons et appartements) et non bâti (terrains potentiellement constructibles et terrains agricoles). La seconde étape est le croisement du PADD et des OAP avec le volet foncier. Cette expérimentation a débuté fin 2017 et se poursuivra en 2018 avec l'objectif de définir une méthodologie de réalisation.



Environnement

Trame Verte et Bleue

Pilote : Marion ROUQUETTE

Une année chargée et productive pour la Trame Verte et Bleue locale, avec l'amorce de la phase locale où 38 réunions se sont déroulées entre fin février et mai, avec une moyenne de 10 participants par réunion dont les élus, les associations, les agriculteurs etc... Ces réunions ont permis de sensibiliser les participants sur les enjeux de la TVB, puis les continuités écologiques ont pu être débattues et corrigées par rapport aux modèles de déplacement des espèces.

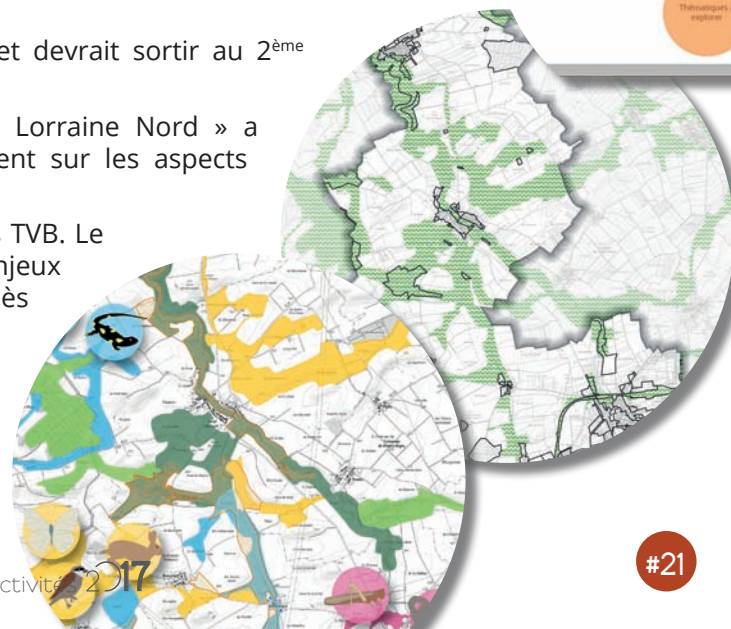
A la rentrée, un COPIL a été organisé pour discuter de la partie réglementaire de la TVB et des mesures de préconisations que l'on pouvait mettre en place.

L'Outil SIG a été finalisé, il cartographie et détaille les continuités écologiques du territoire.

L'Atlas cartographique est en cours de réalisation et devrait sortir au 2^{ème} trimestre 2018.

La dernière plaquette de sensibilisation « TVB en Lorraine Nord » a été publiée en novembre, elle portait principalement sur les aspects réglementaires et son intégration dans les PLU/PLUi.

La fin d'année a été propice à la réflexion sur l'après TVB. Le Comité de Pilotage nous a incité à poursuivre sur les enjeux biodiversité et eau, ce qui permettra de démarrer dès 2018 des projets en lien avec la TVB locale.



Plan Climat Énergie Air Territorial de la Communauté d'Agglomération de Longwy

Pilote : Marion ROUQUETTE

L'Agape a participé aux comités de pilotage du PCEAT. Les fiches actions ont été présentées en précisant :

- les objectifs de réduction des émissions de gaz à effet de serre,
- les acteurs et le type de financement par action,
- les échéances pour la réalisation de l'action.

Le PCEAT doit être approuvé par les instances de la CAL qui doit aussi prioriser les actions à mener.

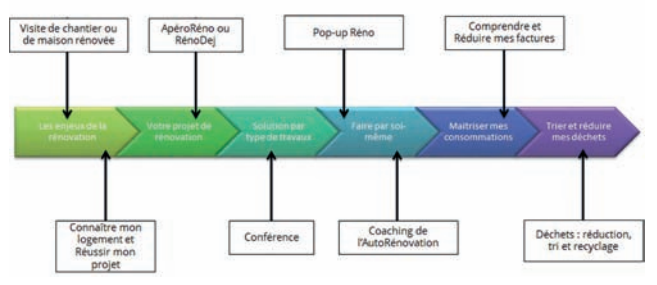
L'Agape pourra être mobilisée à travers l'Espace Info Energie pour réaliser certaines actions.

Espace Info Energie

Pilote : Amandine RESANO-GARCIA

En 2017, l'EIE Lorraine Nord a poursuivi et développé des actions sur son territoire d'intervention : conseil aux particuliers, aux entreprises et aux communes. Des actions de sensibilisation et des animations diverses ont été organisées sur le territoire.

Pour développer le partenariat avec les collectivités locales, l'EIE Lorraine Nord a mis en place, en fin d'année, les « Parcours de la Rénovation ». Ceux-ci sont adaptés à chaque intercommunalité et sont inspirés de la mise en place d'un catalogue d'animations qui regroupe, de manière claire, les activités de l'EIE.



Séduite par l'initiative du catalogue d'animations de l'EIE Lorraine Nord, l'Ademe Grand Est lui a demandé de l'étendre à l'ensemble de la région. Le catalogue sera donc disponible dans un premier temps aux EIE Lorrains et dans un second temps aux EIE du Grand Est.

L'EIE a répondu aux demandes de près de 200 personnes, en rendez-vous grâce aux heures de permanences hebdomadaires réalisées sur le territoire de la CAL et de OLC, mais aussi directement par téléphone, ou par email.

En 2017, l'EIE a animé trois ateliers sur la maîtrise et les économies d'énergie ainsi que trois stands d'information dans des fêtes communales et intercommunales.



L'évènement marquant de l'année 2017 a été la participation active de l'EIE au salon Logi'C.I.T.E. Celui-ci a été le rendez-vous incontournable du territoire de la CCPHVA sur les thématiques de l'habitat, de la croissance, de l'innovation et de la transition énergétique.

Organisée les 25 et 26 février 2017, la première édition de ce salon a rencontré un véritable engouement avec environ 260 personnes sensibilisées.



L'EIE a généré un investissement de la part des particuliers d'environ 406 400 € correspondant au montant des travaux réalisés par des artisans locaux.

Statistiquement, sur l'année 2017, l'activité de l'EIE a permis d'éviter l'émission de 62 tonnes de CO₂ et d'économiser 38 tonnes équivalent pétrole.

Agence d'attractivité Meuse

Pilote : Michael VOLLOT

En 2017, l'Agape a été retenue, aux côtés de SCALEN et du Conseil National des Economies Régionales (CNER) pour accompagner le Département de la Meuse dans la création d'une agence départementale d'attractivité.

L'expertise des deux agences d'urbanisme a notamment permis de positionner le département de la Meuse (spécificités, leviers pour le développement, synthèse des enjeux).

L'Agape a notamment enrichi cette approche par sa connaissance du phénomène frontalier.

Les deux agences ont remis leur rapport en juillet 2017, permettant la poursuite de l'accompagnement (appui technique et juridique) par le CNER.

Stratégie et politiques de déplacements

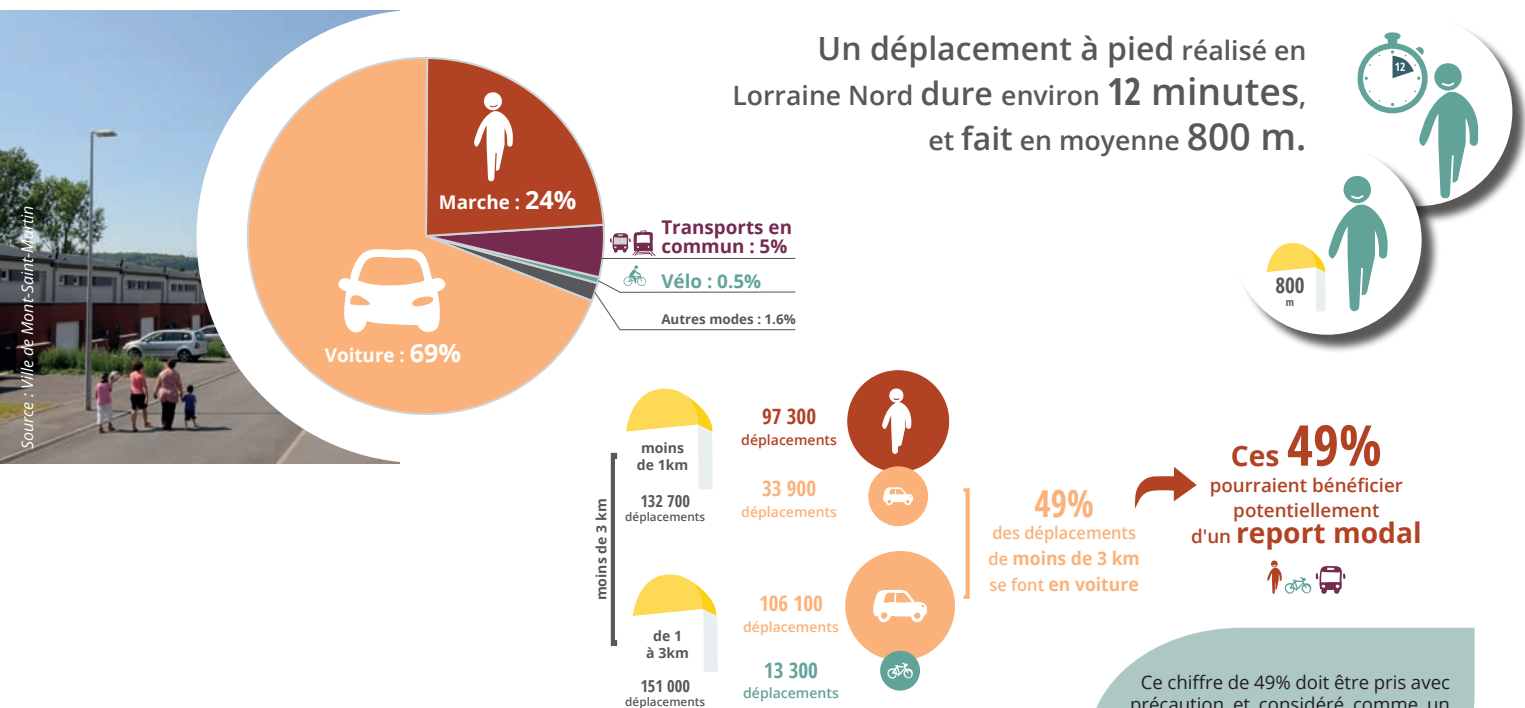
Enquête Déplacements Villes Moyennes Nord Lorrain et Diagnostic Energie Emissions des Mobilités

Pilote : Stéphane GODEFROY

Afin de poursuivre son travail d'analyse et d'exploitation de l'Enquête Déplacements Villes Moyennes, l'Agape a réuni le groupe de travail spécifique pour définir les axes à privilégier et présenter ses travaux.

L'Agence a publié en 2017 ses analyses inhérentes à la marche et aux déplacements de proximité. Cette étude des modes doux et de la marche en particulier permet de mieux comprendre comment favoriser les modes alternatifs à la voiture.

La marche ne bénéficie pas forcément de politiques publiques spécifiques. Elle offre cependant de réels avantages tant écologiques qu'économiques. C'est pourquoi il semblait important de connaître les caractéristiques de la marche en Lorraine Nord et de comprendre comment favoriser sa pratique.



Par ailleurs, l'Agape a commencé à exploiter les données de l'EDVM enrichies par des données environnementales : le Diagnostic Energie Emissions des Mobilités (DEEM).

Ce chiffre de 49% doit être pris avec précaution et considéré comme un maximum, car certains déplacements de courte distance peuvent être inclus dans une « chaîne de déplacements » comprenant de longs trajets.



Axe

3

Planification et urbanisme stratégiques

Schémas de cohérence

Analyse du devenir du SCoT : opportunités et perspectives

Pilote : Stéphane GODEFROY

La recomposition des périmètres des intercommunalités et la priorité donnée aux PLUi commencent inévitablement à reconfigurer le paysage de la planification et des périmètres des documents de planification, ce qui ouvre de nouveaux enjeux pour les SCoT.

Parallèlement, les SCoT se retrouvent au centre du jeu de la planification territoriale avec le rôle important qu'ils auront à jouer dans la mise en œuvre du SRADDET et son articulation avec les PLUi.

Dans ce cadre, l'Agape a réalisé un premier travail sur le devenir des SCoT, et plus particulièrement du SCoT Nord 54, au regard de cette recomposition du paysage de la planification.

Face à une actualité en constante évolution (interSCoT, pôle métropolitain, etc.), ce travail, initialement envisagé sous la forme d'une étude, devrait donner lieu en 2018 à une conférence, mêlant l'ensemble de ces problématiques et leurs impacts sur le SCoT Nord 54.

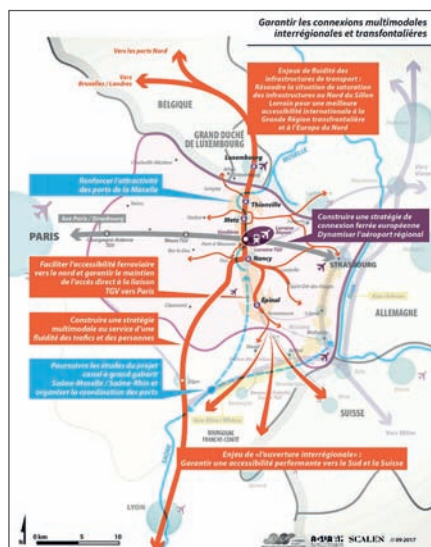
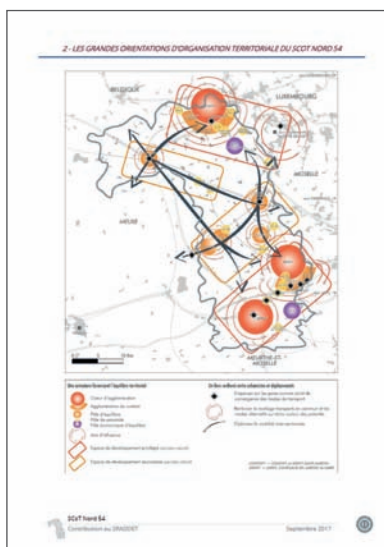
Appui contributions SRADDET

Pilote : Stéphane GODEFROY

Dans le cadre de l'élaboration du SRADDET de la région Grand-Est, cette dernière souhaite aboutir à une vision partagée et à un document co-construit avec les acteurs du territoire.

Pour cela, la région a mis en place une plateforme SRADDET en ligne pour recueillir les contributions écrites des partenaires.

L'Agape a accompagné le SCoT Nord 54 pour l'écriture de sa contribution individuelle mais aussi dans le cadre d'une contribution commune des 5 SCoT du Sillon lorrain avec l'appui des autres agences d'urbanismes de Lorraine (AGURAM, SCALEN). Elle a également accompagné Orne Lorraine Confluences dans la rédaction de sa contribution.



L'Agape a présenté les travaux de l'Inter-SCoT lors du Comité Syndical du SCoT Nord 54.

SCoT Nord 54 : élaboration et mise en œuvre

Pilote : Stéphane GODEFROY

L'Agape a poursuivi son accompagnement du Syndicat Mixte dans le cadre de la mise en œuvre du SCoT Nord 54 et a pris part à l'ensemble des groupes de travail. Elle a notamment assuré la mise à jour des indicateurs de suivi du SCoT, et présenté ces derniers en groupe de travail et lors du Comité syndical du SCoT.

Par ailleurs, l'Agape a également participé à la réflexion sur l'opportunité de modifier le SCoT pour tenir compte de l'évolution du paysage institutionnel, de corriger des erreurs mineures et reformuler certains objectifs afin d'en faciliter la compréhension. Elle a produit une note à cet effet.

Projets Urbains

Assistance Projets urbains

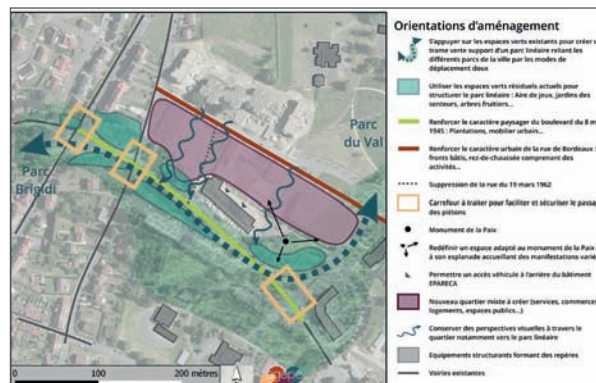
Pilote : Marie Sophie THIL

En 2017, l'Agape a poursuivi l'accompagnement de ses membres dans la réalisation et la concrétisation de leurs projets urbains. Les dossiers marquant cette année concernent :

- la commune de Longwy avec ses projets sur le site de Senelle et le projet de découverte de la Chiers pour lequel l'Agence a réalisé un diagnostic sur les enjeux urbains de la ville basse ;



- la commune de Mont-Saint-Martin avec la poursuite de l'accompagnement pour le développement des secteurs Jean Jaurès et des Bleuets. Ces travaux ont été réalisés en parallèle de la réalisation des Orientations d'Aménagement et de Programmation sur le PLU de la commune.



L'Agape a également participé à plusieurs projets de manière ponctuelle, il s'agit de :

- Herserange pour un accompagnement sur les aspects fonciers du site de la STUL ;
- Villerupt, avec la participation aux comités de pilotage de l'étude de programmation sur la traversée de Thil à Micheville ;
- l'EPA Alzette-Belval avec la participation aux comités de pilotage de l'étude sur le site de Micheville.

Planification locale

Etat de la planification en Lorraine Nord

Planification : veille et assistance stratégiques

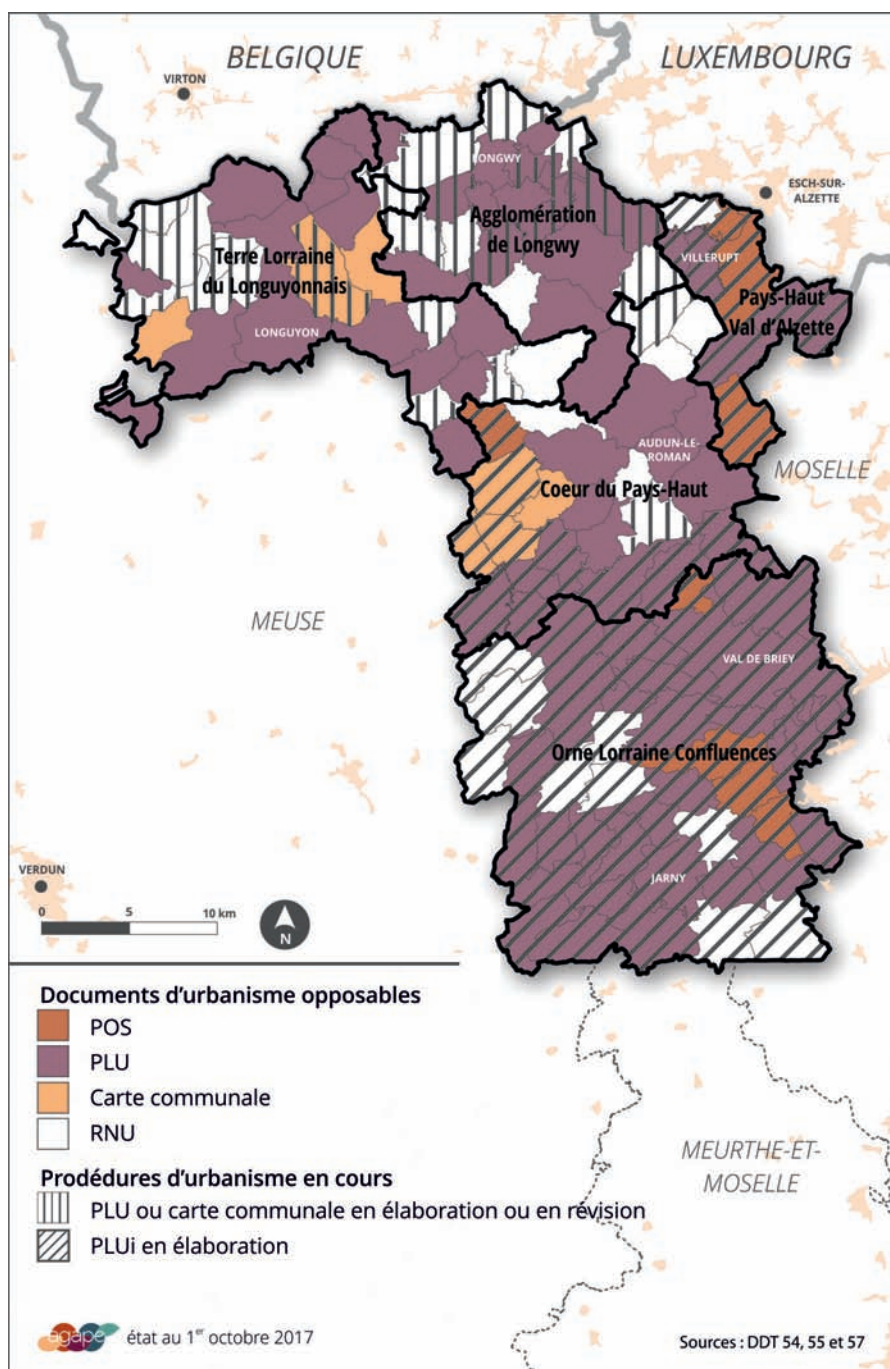
Pilote : Gérard Matusac

En 2017, l'Agape a poursuivi son travail de veille sur l'évolution législative.

Elle a participé au 1^{er} club PLUi du Grand-Est en mars. Plusieurs thématiques ont été à l'ordre du jour : articulation SRADDET/SCoT/PLUi, incidences des SDCI sur les PLUi, actualités législatives, stratégie foncière et modernisation du contenu du PLUi.

Elle a également poursuivi ses missions de conseil et d'assistance et répondu aux sollicitations des communes suivantes :

- Chénières : accompagnement pour le lancement d'une procédure de révision du PLU ;
- Herserange : accompagnement de la commune pour la réalisation du cahier des charges pour le recrutement d'un bureau d'études dans le cadre de la révision de son PLU ;
- Haucourt-Moulaine : accompagnement dans le cadre de sa révision du PLU ;
- Longwy : conseils sur la démarche d'une modification éventuelle du PLU ;
- Cosnes-et-Romain : assistance et intégration de la Trame Verte et Bleue locale.



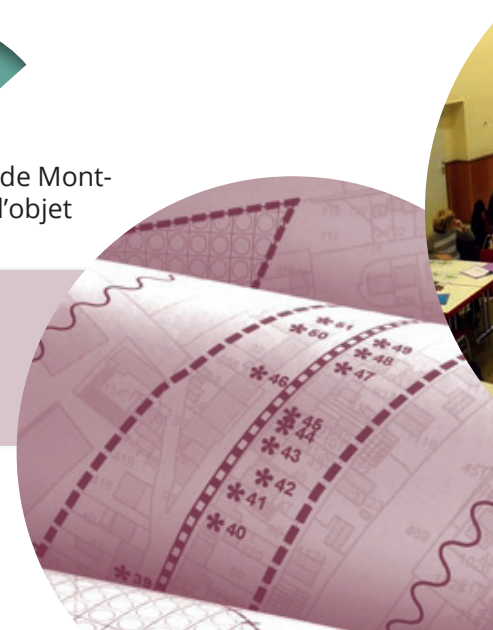
Documents d'urbanisme communaux

Pilote : Julien SCHMITZ

hors
programme
partenarial

Le PLU de la commune de Mexy a été approuvé en juin 2017, tandis que le PLU de Mont-Saint-Martin a été arrêté par le conseil municipal en octobre ; il a également fait l'objet d'une consultation auprès des personnes publiques associées.

A partir de 2018, conformément aux décisions du Conseil d'Administration, à part les travaux pour l'approbation des PLU de Mont-Saint-Martin et de Cutry, l'Agape ne se chargera plus de la réalisation directe de documents d'urbanisme communaux.



PLUiH de la CCPHVA

Pilote : Marion ROUQUETTE

En 2017, l'Agence a poursuivi l'accompagnement de la CCPHVA dans l'élaboration du PLUiH notamment sur la phase élaboration du PADD, du POA, du zonage et du règlement. A ce titre, elle a participé à 7 réunions au cours de l'année dont 2 d'accompagnement, 1 COTECH sur le règlement et le zonage, 2 réunions « commission aménager », 1 réunion « commission habitat » et 1 réunion sur le POA.

Elle a rendu 3 avis, respectivement sur le PADD, le zonage et les OAP, et le règlement.

PLUi du Piennois

Pilote : Julien SCHMITZ

Dans le contexte de fusion de l'ex EPCI du Bassin de Landres (sur lequel la procédure de PLUi avait été engagée) avec l'ex CC du Pays Audunois, un Comité de Pilotage de « reprise » a été organisé le 7 mars 2017.

Au cours de l'année, plusieurs réunions de travail ont été organisées :

- d'avril à juin, 6 réunions en Comités Techniques Locaux afin de travailler sur les différentes zones à urbaniser et les zones à enjeux du PLUi, pour lesquelles l'Agape a proposé des principes d'aménagements aux élus communaux. Ces réunions ont été également l'occasion de présenter et d'échanger sur les principes de l'Orientation d'Aménagement et de Programmation thématique qui intégrera la Trame Verte et Bleue locale ;
- de septembre à novembre, 15 réunions en Comités Techniques Locaux afin de travailler sur la délimitation précise du zonage (zones naturelles, agricoles, urbaines, chemins, éléments patrimoniaux) et d'échanger/débattre sur les règles à mettre en place au sein des différentes zones.

A partir de décembre, l'Agape a démarré la rédaction du règlement, ainsi que la partie justificative des choix retenus. Elle a également animé deux réunions publiques sur le PLUi en fin d'année.

PLUiH de OLC

Pilote : Julien SCHMITZ

Suite à la fusion des 3 anciennes intercommunalités (CCPB, CCPO, CCJ) les travaux sur le PLUiH ont été réamorçés en mars et ont porté sur deux axes :

- l'axe « Habitat » : de mars à juillet, l'Agape, en partenariat avec son sous-traitant ACEIF, a retravaillé et défini une méthodologie revue et réadaptée pour mobiliser les élus et les acteurs (EPFL, CAL 54...) du territoire autour des questions d'habitat et sur les enjeux sociaux que cette thématique porte ;
- l'axe « gouvernance », d'avril à juin, période durant laquelle l'Agence, en concertation avec l'intercommunalité, a redéfini et restructuré les modalités de collaboration entre intercommunalité et communes. La Conférence Intercommunale du 23 mai 2017 a permis de valider ces modalités de collaboration.

Dès septembre, le travail de l'Agence s'est concentré sur :

- l'organisation et la co-animation avec le bureau d'études ACEIF de 4 ateliers thématiques afin de définir les grandes orientations de la politique d'habitat du PADD et de préparer la rédaction du POA ;
- la mise en place des groupes de travail (Comités Techniques Locaux) et la définition d'un calendrier précis. Ces éléments ont été présentés à plus de 80 élus lors de la réunion de lancement du 4 octobre, suivi d'un Comité de Pilotage (8 décembre) durant lequel les membres du Comité de Pilotage ont été désignés ;
- l'organisation de 2 ateliers visant à définir avec précision les enjeux fonciers et les enjeux « cadre de vie » du PLUiH ;
- l'organisation de 3 Comités Techniques agricoles (fin décembre).

Parallèlement, l'Agape a mis à jour certains éléments du diagnostic et a entrepris la rédaction complète du PADD.

Des coordinations internes sont également organisées afin de veiller à la bonne intégration de projets intimement liés au PLUiH (Stratégie Foncière OLC, Trame Verte et Bleue locale...).





Axe

4

Grands territoires, fait transfrontalier et réseaux

Réseaux régional et départemental

DATAgences (en collaboration avec l'AGURAM, SCALEN et l'AURM)

Pilote : Christophe BREDEL

Les travaux concernant le portail collaboratif DATAGENCES se sont poursuivis et intensifiés durant l'année 2017.

Les données accessibles au sein du portail ont été mises à jour régulièrement au fil de l'année (données du recensement, fichiers fonciers) et de nouveaux jeux de données ont également été intégrés : données sur l'enseignement supérieur, base RPLS (logements sociaux).

Afin d'assurer une bonne gouvernance du portail DATAgences (tant en Grand Est que dans d'autres régions), des travaux ont été engagés en vue de la réalisation d'une charte et d'un manifeste DATAgences. Ils seront disponibles en 2018.

Par ailleurs, DATAgences est non seulement un portail collaboratif, mais aussi une communauté. Ainsi, en 2017, deux groupes de travail ont été animés : un groupe foncier, créé en 2016, et un groupe socio-démographie, créé en 2017.

La grande nouveauté pour 2017 est l'ouverture de ces groupes à plusieurs membres des agences, à savoir l'Etat, la région Grand Est et l'EPFL. Leur participation nous permet de nous entendre quant aux indicateurs clés à mobiliser pour chaque thématique, et quant aux produits de données à développer (tableaux de bord ou rapports).

De nombreuses actions de d'information ont été réalisées par les 4 agences d'urbanisme du Grand Est concernées par DATAgences. Plus particulièrement, l'Agape a, en 2017, été à la rencontre de chacune de ses intercommunalités pour leur présenter et les former à DATAgences.

Le rayonnement de DATAgences au sein du réseau de FNAU s'est également intensifié. Fin 2017, 12 des 49 agences d'urbanisme du réseau ont rejoint la communauté : les 4 autres agences du Grand Est, les 5 agences de la région Bretagne, l'agence de St-Nazaire, 2 agences de Bourgogne-Franche-Comté (Sud Bourgogne et Montbéliard).

Contactez-nous pour obtenir un identifiant et un mot de passe.

www.datagences.eu

SRADDET (en collaboration avec les agences Grand Est)

Pilote : Stéphane GODEFROY

L'Agape est engagée aux côtés des 6 autres agences d'urbanisme du Grand-Est dans les travaux d'élaboration du Schéma Régional d'Aménagement et de Développement Durable du Territoire (SRADDET).

Les attentes de la région faites aux agences étaient les suivantes :

- portraits d'agglomération,
- panorama des SCoT,
- armature urbaine régionale,
- transfrontalier,
- réciprocity urbain-rural,
- foncier,
- et synthèse des contributions des SCoT.

Les agences se sont efforcées de faire émerger une vision stratégique et d'aborder transversalement les problématiques à l'échelle de la Région Grand Est.

Ainsi, l'Agape a participé à l'ensemble des travaux des 7 Agences. Elle s'est particulièrement mobilisée dans la rédaction des portraits d'agglomérations et des portraits de SCoT, ainsi que sur le volet transfrontalier qu'elle pilote. Sur ce dernier point, les Agences proposent d'avoir une vision globale du phénomène transfrontalier.

Si celui-ci ne se limite pas à la seule problématique de la mobilité, les enjeux liés à celle-ci sont d'une telle ampleur qu'ils justifient un focus particulier pour alimenter les travaux du SRADDET.

Dans ce cadre, l'Agape a présenté ses travaux :

- en juin à Nancy, devant trois cents personnes, lors du séminaire consacré au transport et à la mobilité. L'Agence y est notamment intervenue, aux côtés de l'Aguram, sur les questions de mobilité transfrontalière ;
- en novembre, à Strasbourg, où plus d'une centaine de représentants des espaces de coopérations transfrontalières étaient présents pour réagir aux enjeux auxquels le territoire se prépare à faire face, notamment en matière de perspectives démographiques et économiques.

Par ailleurs, l'Agape a pris part à de nombreuses réunions inter-agences et avec les services de la région Grand-Est afin d'établir une feuille de route partagée permettant de dégager les enjeux de territoire.



Pôle Métropolitain Européen du Sillon Lorrain

(en collaboration avec l'AGURAM et SCALEN)

Pilote : Aurélien BISCAUT

En 2017, l'Agape a contribué, aux côtés de SCALEN et de l'AGURAM, à un travail prospectif sur les mutations démographiques en Grande Région, en se concentrant plus particulièrement sur les besoins de main-d'œuvre nécessaires à l'équilibre du marché du travail entre la Wallonie, la Sarre, le Luxembourg et la Lorraine.

Ces travaux ont fait l'objet d'une restitution publique lors de la Conférence Métropolitaine du 27 juin.

Géo Grand Est

Pilote : Christophe BREDEL

L'infrastructure de Données Géographiques du Grand Est a officiellement été nommée, au début de l'année 2017, Géo Grand Est.

L'Agape a participé à différentes réunions concernant la plateforme.

Un groupe de travail spécifique a été mis en œuvre pour préparer à la production d'une couverture d'Occupation du Sol : un MOS à l'échelle de la région Grand Est. L'Agape a contribué à ces travaux.

Plateforme d'ingénierie territoriale en Meurthe-et-Moselle

(en collaboration avec SCALEN)

Pilote : Aurélien BISCAUT

Initiée par le CD54, la « Plateforme d'ingénierie territoriale en Meurthe-et-Moselle » consiste à mettre en réseau l'ensemble des acteurs de l'ingénierie territoriale publique en Meurthe-et-Moselle, afin d'une part de donner de la lisibilité à l'offre d'ingénierie publique dans le département (enjeu immédiat), et d'autre part de réfléchir aux enjeux de moyen terme auxquels seront confrontées les collectivités, et a fortiori l'ingénierie publique.

Le groupe de pilotage restreint de la Plateforme, animé par le CAUE54, et auquel participe l'Agape (ainsi que Scalén, la DDT54 et l'EPA Meurthe-et-Moselle Développement 54) s'est réuni mensuellement au cours du 1^{er} semestre 2017.

Il a ainsi réalisé et finalisé :

- un « Guide de l'Ingénierie Publique Territoriale en Meurthe-et-Moselle », présentant l'ensemble des 25 structures concernées, leur rôle, leurs missions,
- une plaquette de présentation de la « Plateforme de l'Ingénierie Territoriale en Meurthe-et-Moselle ».

Ces documents ont été présentés lors du Comité de pilotage du 31 août, et définitivement validés en octobre 2017.

A l'occasion de la réunion des Maires et Présidents d'intercommunalités et de Pays de Meurthe-et-Moselle, l'Agape a participé à une table-ronde intitulée « L'ingénierie territoriale, on en est où ? », au cours de laquelle les travaux de la Plateforme ont été restitués et débattus.



Réseau FNAU

La Fédération Nationale des Agences d'Urbanisme (FNAU) regroupe cinquante organismes publics d'étude et de réflexion sur l'aménagement et le développement des grandes agglomérations françaises. Les agences d'urbanisme ont, pour la plupart, un statut d'association où se retrouvent, autour des collectivités impliquées, l'Etat et les autres partenaires publics du développement urbain.

La FNAU est une association d'élus qui offre un lieu privilégié de dialogue sur les questions urbaines. Elle prend position dans les grands débats nationaux et européens sur les politiques urbaines et l'avenir des villes. Le réseau technique de la FNAU rassemble 1500 professionnels de l'urbanisme, ancrés dans les réalités locales. La Fédération leur permet de disposer d'un espace de rencontre et d'un réseau d'échanges où ils peuvent « capitaliser » leurs savoirs, partager leurs expériences et se mobiliser sur des projets collectifs.



FNAU
FÉDÉRATION
NATIONALE
DES AGENCES
D'URBANISME

www.fnau.org

Réalisation : FNAU 2016

Clubs FNAU

En dehors des réunions mensuelles des directeurs d'Agence, l'Agape a poursuivi sa participation aux clubs FNAU, afin de permettre aux salariés de se former en continu via les échanges et présentations proposés dans les divers champs d'intervention de l'Agence :

- 2 clubs « **Communication des agences** » : contribution du club à la 38^e Rencontre et capitalisation pour les suivantes, réseaux sociaux, pistes de travail, partage d'expérience ;
- 2 clubs « **planification** » : guide d'écriture du règlement, concertation de la population et intervention de l'Agape sur la stratégie foncière ;
- 1 club « **Observation et Ressources** » : santé et lien avec l'environnement et l'urbanisme ;
- 2 **séminaires** de la FNAU : « Observation foncière et partenariat entre EPF et agences d'urbanisme » et « Logement étudiant : observer pour décider » ;
- 1 club « **Environnement** » : consacré à une première restitution du projet de recherche MApUCE [Modélisation appliquée et droit de l'urbanisme : climat et énergie] dont la FNAU est partenaire ;
- 1 interclub « **Géomatique et Observation** » sur l'OpenData ;
- 3 commissions « **GIRO** » dont une décentralisée à Strasbourg : chantiers RH 2017 et 2018, financement de la formation professionnelle, mutuelle-prévoyance, partages d'expériences, mutualisations d'outils et logiciels ;
- 3 groupes « **Mutualisation numérique** » ;

- Workshop de 3 jours à Fécamp avec le club « **Projet Urbain et Paysage** » et journée préparatoire.



Rencontre Nationale des Agences d'Urbanisme

Pilote : Aurélien BISCAUT

En 2017, la 38^{ème} Rencontre Nationale des agences d'urbanisme a été organisée à Strasbourg, par l'Adeus, avec pour sujet « L'Europe des lieux et des liens ».

Organisée du 8 au 10 novembre, cette rencontre a été l'occasion de s'interroger sur l'Europe, sa place et son impact dans les territoires, de partager de nombreuses expériences européennes, et de formuler des propositions concrètes à destination des instances européennes et françaises.

L'Agape y a co-animé un atelier, intitulé « Des territoires frontaliers au territoire transfrontalier », aux côtés de l'Aguram et au nom du réseau ZEst. Centré sur la planification transfrontalière, cet atelier a fait émerger 3 propositions :

- faire reconnaître au niveau européen tout document cadre transfrontalier, d'initiative locale, en lui donnant la possibilité d'être opposable dans les droits nationaux,
- sur certains territoires transfrontaliers, pouvoir bénéficier de structures transfrontalières d'ingénierie susceptibles d'émarger à des financements européens pérennes,
- promouvoir des contrats multiniveaux et multiacteurs pour simplifier et clarifier la gouvernance transfrontalière.



Publications FNAU

Pilote : Aurélien BISCAUT

La FNAU fait régulièrement un appel à contributions auprès des agences d'urbanisme, afin d'alimenter ses publications thématiques. En 2017, l'Agape a ainsi participé à deux de ces publications :



- **Traits d'agence n°31 : Construire l'Europe des lieux et des liens**, pour 2 articles :
 - Le MMUST, summum de la mobilité transfrontalière (en référence au projet Interreg piloté par l'Agape),
 - Les agences d'urbanisme lorraines réinterrogent l'aménagement du territoire en Grande Région (en référence au Schéma de Développement Territorial de la Grande Région).



- et le **Dossier FNAU n°41 : Villes des intelligences, Territoires numériques**, où figure un article sur le projet et la communauté DATAgences.

Réseau(x) transfrontalier(s)

Tonicités – Pilotage général et mobilité

Pilote : Stéphane GODEFROY

Créé en 2006, le réseau Tonicités réunit les villes d'Arlon, Longwy, Luxembourg, Esch-sur-Alzette, Thionville et Metz.

Il est composé d'un Comité Directeur (les maires), d'un Comité Technique (les techniciens référents), et de deux groupes de travail : Communication et Mobilité.

L'année 2017 a constitué une année particulièrement intense pour l'Agence. Ainsi, l'Agape a participé :

- au Comité Directeur,
- au Comité de Coordination
- à plusieurs rencontres avec des partenaires à l'instar du LISER, de l'Université de Namur, de la DREAL, du CEREMA et du MDDI,
- au groupe de travail « Transports » de la Grande Région.

Par ailleurs, l'Agape a piloté et animé plusieurs groupes de travail mobilité.

En février 2016, le Comité Directeur a convenu de la nécessité pour Tonicités de se doter d'un modèle de déplacements transfrontaliers. Les travaux du groupe mobilité animé par l'Agape ont permis le montage du dossier de concours FEDER pour que le territoire puisse se doter d'un outil de type « modèle multimodal des déplacements transfrontaliers » sur le modèle de celui existant dans l'agglomération franco-valdo-genevoise (cf. ci-contre).

L'Agape a par ailleurs réalisé une étude sur les perspectives transfrontalières (socio-économie, grande distribution, logistique), qui sera finalisée en 2018.



Afin de suivre les différents projets prioritaires du réseau, l'Agape a recueilli les informations en lien avec ceux-ci et les a rassemblées sous la forme d'une revue de projet.

Tonicités – Interreg – MMUST

Pilote : Stéphane GODEFROY

La région transfrontalière connaît le plus grand nombre de travailleurs frontaliers de l'Union Européenne. Or, l'Agape a démontré que, d'enjeu majeur, la mobilité transfrontalière va devenir très prochainement l'enjeu prioritaire de la Grande Région, en raison des mutations démographiques et économiques à l'œuvre, en raison des flux considérables projetés à moyen terme, et en raison des flux de marchandises également en croissance.

Les effets cumulatifs de ces perspectives pourraient, s'ils ne sont pas anticipés, générer des saturations encore inédites des réseaux de transport des territoires de la Grande Région. Afin d'éviter cette situation et de permettre un développement harmonieux et durable de cet espace européen, l'Agape a su convaincre, en 2016 et 2017, de la nécessité de disposer d'un outil partenarial d'aide à la décision, afin d'organiser efficacement la mobilité des personnes et des marchandises au sein de la Grande Région.

Ainsi, est né un projet de construction d'un outil de modélisation multimodale de la mobilité transfrontalière sur la Grande Région, projet dénommé MMUST (Modèle MULTimodal et Scénarios de mobilité Transfrontaliers).

Ce projet est le fruit d'un intense travail collaboratif, débuté en 2016 puis poursuivi en 2017, entre l'Agape (pilote du projet) et un consortium de centres d'études et de recherche, comprenant le Cerema (Centre d'études et d'expertise sur les risques, l'environnement, la mobilité et l'aménagement), le LISER (Luxembourg Institute of Socio-Economic Research), les universités de Namur (UNamur) et de Liège (ULiège) ainsi que le Ministère du Développement Durable et des Infrastructures du Grand-Duché de Luxembourg.

Concrètement, le projet consiste en la construction d'un modèle multimodal transfrontalier de prévisions de trafics dont l'objectif est :

- de fournir à chaque versant une base de connaissance commune,
- de permettre, sur cette base, d'évaluer les effets concrets de différents projets d'évolution de l'offre de transport (nouvelles infrastructures, nouvelles dessertes, etc.),
- d'améliorer la mobilité transfrontalière.

Toute l'année 2017 a été consacrée à la construction de ce partenariat transfrontalier, et à la rédaction d'une demande de concours FEDER dans le cadre du programme INTERREG VA Grande Région pour élaborer le projet MMUST, en vue d'un cofinancement européen.

Après l'obtention d'un premier « Go » en avril 2017, le projet MMUST a été définitivement approuvé en novembre 2017 pour un budget global de 2,9 millions d'euros. L'Agape, chef de file du projet, devra dorénavant assurer la coordination globale des 23 structures engagées dans le projet et être l'interlocuteur du Secrétariat Conjoint de la Grande-Région durant les 4 années que va durer le projet.

La fin de l'année 2017 a été consacrée à la préparation du lancement du projet en janvier 2018.





Axe
5

A close-up, slightly blurred photograph of a silver laptop. The screen shows a social media gallery with several photos of people and objects. The text 'Ressources et diffusion de la connaissance' is overlaid in a large, dark blue font across the center of the image. In the top left corner, there is a dark blue circular graphic containing the text 'Axe 5'.

Ressources et diffusion de la connaissance

Ressources géographiques

Base de données SIG

Pilote : Olivier DÜRR

De nombreuses données ont été mises à jour ou intégrées dans le SIG de l'Agence et donc ajoutées dans les SIG des collectivités territoriales membres.

Ainsi, une convention entre le Conseil Départemental 54 et l'Agence a-t-elle été signée qui lui permet de disposer de données IGN dont elle n'avait pas encore la licence d'utilisation ; il en va ainsi de la BD Forêt, base de données des massifs forestiers avec les essences principales caractérisées ; cette convention permet également à l'Agence de disposer de la série complète des Scans de l'IGN, de l'échelle régionale à l'échelle communale.

Les données agricoles de la PAC s'étalent maintenant de 2010 à 2016 avec l'intégration des années 2015 et 2016.

La TVB locale a été mise à disposition dans les SIG des membres de l'Agence.

Les données servant à l'instruction des permis ont été mises à jour au fur et à mesure de leur disponibilité (risques, servitudes).

L'Agence a intégré une couche d'orthophotoplans noir et blanc datés de 1960, et sur laquelle apparaît tout le passé minier et sidérurgique du territoire.

Liste
complète
des données
disponibles en
p.48

1960

• Extrait sur Homécourt et Joeuf •

2015



58

documents
d'urbanisme au
format CNIG

Enfin, les zonages des différents documents d'urbanisme approuvés, ont été intégrés dans la base SIG. Plusieurs documents ont aussi été convertis au format CNIG (l'Agence dispose maintenant de 58 documents au format ce qui permet de les consulter directement dans le SIG).

Assistance SIG

Pilote : Olivier DÜRR

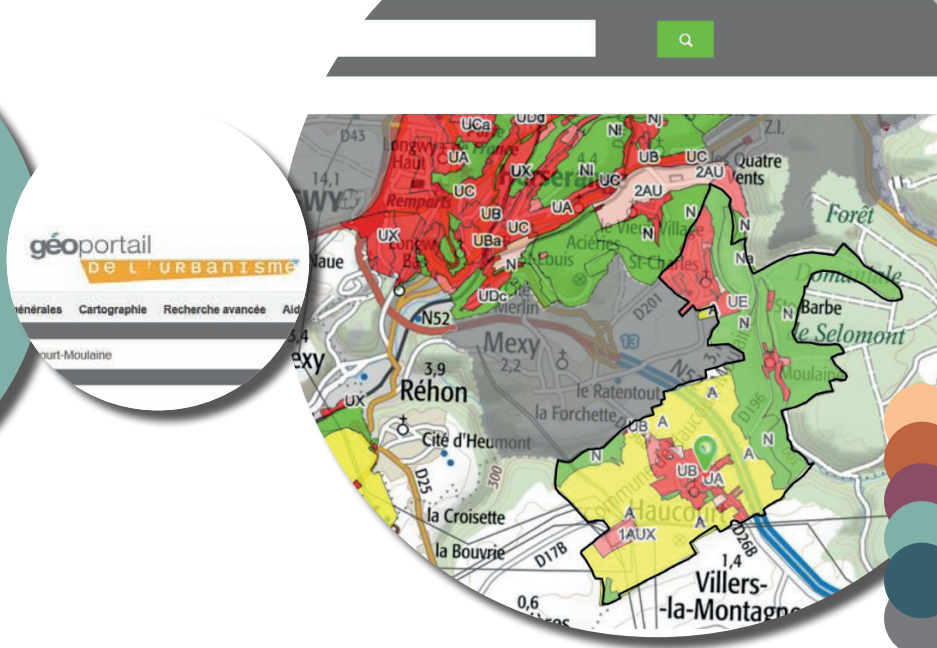
L'assistance SIG s'est poursuivie tout au long de l'année. Toutes les intercommunalités ont été accompagnées, ainsi que les communes en ayant fait la demande.

Les nouveaux personnels ont été formés au logiciel QGIS si il y avait lieu.

La référente SIG de l'OLC a été formée à la création de bases SIG communales, ce qui lui permet d'installer QGIS dans les communes de l'Intercommunalité, avec le cadastre et les photos aériennes et d'y ajouter d'autres données selon les demandes.

L'Agence a assisté 3 communes pour la publication de leur document d'Urbanisme sur le Géoportail de l'Urbanisme ; il s'agit des communes de Longlaville, Herserange et Haucourt-Moulaine.

Sur simple demande, l'Agape accompagne les intercommunalités et communes membres dans la publication de leur document d'urbanisme sur le Géoportail de l'urbanisme.



Produits de données

Pilote : Christophe Bredele

Suite au déploiement de son nouveau site Internet, l'Agape a souhaité proposer un nouveau type de service : des produits de données. Il s'agit d'inclure au sein du site des interfaces simples et interactives de consultation de données aussi bien statistiques que géographiques.

En 2017, l'Agence a débuté un premier travail de réflexion et de priorisation quant à ces produits de données et quant à leur intégration dans le site web. La mise en ligne de ces produits de données débutera en 2018.

Communication

Plan de communication

Pilote : Virginie Lang-Karevski

Les actions de communication se sont principalement concentrées sur le site internet et la page Facebook de l'Agence.

Les pages du site sont régulièrement mises à jour pour informer sur les dossiers en cours.



La page Facebook a maintenant plus de 140 abonnés. Une cinquantaine de posts sur 2017 nous a permis d'informer régulièrement sur nos actions dans les territoires (ateliers PLUi, Trame Verte et Bleue,...), sur nos publications, et nous y faisons également état de nos participations à des séminaires, colloques, réunions de travail sur les différents projets d'importance.

Abonnez-vous...

 Agence d'urbanisme
AGAPE

... et partagez

Un lien de partage vers les réseaux sociaux est disponible sur toutes les pages du site internet.



Une lettre d'information dédiée aux nouvelles publications de l'Agence (« agape Biblio ») a été créée.



Un sondage sur la pertinence de la « clé USB des productions de l'Agape » a montré que peu de destinataires l'utilisaient. Cette action n'a donc pas été poursuivie.

Rendez-vous de l'Agape

Pilote : Virginie Lang-Karevski

Les Rendez-vous ont pour principal objectif de partager la connaissance et de créer du lien. Les conférences envisagées ont finalement pris une forme différente cette année, avec l'organisation d'une visite des grands projets transfrontaliers en janvier 2017 (voir p. 16), et la préparation de la Journée Portes découvertes prévue en janvier 2018.

Revue de presse

Pilote : Brigitte Lang

L'envoi hebdomadaire ou bimensuel de la revue de presse, à près de 300 personnes, s'est poursuivi en 2017. Ce sont plus de 840 articles qui ont été collectés et diffusés dans les 40 revues de presse envoyées cette année.

Ressources documentaires

Documentation et médiathèque

Pilote : Virginie Lang-Karevski

Le centre de documentation comporte actuellement 2 970 ouvrages, soit plus d'une centaine ajoutée en 2017. La liste de ces documents est disponible sur le site internet de l'Agape. Les ouvrages sont consultables dans nos locaux sur simple demande.

Près de **3 000**
documents
sont aujourd'hui
disponibles



Jarny Square Giacometti | 2005



Jarny Médiathèque | 2016



Le travail d'alimentation et de classement de la photothèque de l'Agape s'est poursuivi en 2017. Elle compte plus de 24 000 photos, dont 19 000 sont répertoriées par territoire. Ces photos illustrent régulièrement nos publications, ainsi que les documents d'urbanisme, et témoignent de l'évolution de notre territoire.



The background of the page features several pink piggy banks of various sizes, some in sharp focus and others blurred. A dark grey circular shape is positioned in the upper left corner, containing the text 'Axe 6'.

Axe
6

Administration générale

Projet d'Agence 2020

Pilote : Aurélien BISCAUT

Après un an de travail partenarial, le Projet d'Agence 2020 a été approuvé lors de l'Assemblée Générale du 6 avril 2017.

4 objectifs stratégiques structurent ce projet :

FAIRE DU **TRANSFRONTALIER** NOTRE MARQUE DE FABRIQUE INCONTESTABLE



DE L'ANCRAGE AU(X) GRAND(S) TERRITOIRE(S) : DÉVELOPPER DES **EXPERTISES** ÉQUILIBRÉES ET ADAPTÉES AUX **ÉCHELLES**



FAIRE DE L'AGENCE UN LIEU **CRÉATEUR DE LIENS**



INVESTIGUER DE **NOUVEAUX CHAMPS** POUR MIEUX RÉPONDRE AUX PRIORITÉS TERRITORIALES



Si la mise en œuvre du Projet d'agence sera progressive, elle a d'ores-et-déjà débuté en 2017 :

- refonte du Programme Partenarial d'Activités, et de son processus d'élaboration,
- nouvelle organisation fonctionnelle de l'agence,
- nouveau règlement intérieur,
- nouvelles conventions partenariales.

Le Projet d'agence est accessible sur le site internet de l'Agape.

Administration

Pilote : Florence Champ

Nouveaux membres, nouveaux partenariats

En 2017, l'Agence a tissé de nouveaux partenariats.

Ayant relevé la proximité des recherches de l'équipe locale du Laboratoire lorrain en sciences sociales de l'IUT HP de Longwy et les travaux de l'Agape, l'Université de Lorraine a demandé son adhésion à l'Agence en début d'année.

La Commune de Piennes identifiée au titre du dispositif bourgs structurants en milieu rural de la région Grand-Est a quant à elle adhéré à l'Agence en septembre 2017.

Ces nouvelles adhésions, cumulées à celles intervenues en 2015 et 2016, confortent un peu plus l'Agence dans son rôle d'outil partenarial et mutualisé, facilitant le partage et les échanges.

Organisation administrative

Le travail de sécurisation des pratiques juridiques de l'Agence démarré en 2016 s'est poursuivi tout au long de l'année 2017.

La nouvelle structuration du programme partenarial d'activités (PPA) s'est ainsi accompagnée de la rédaction d'un règlement intérieur. Complétant les statuts, celui-ci clarifie les modalités des apports financiers des membres de l'Agence. Il formalise, en outre, le processus d'élaboration et d'approbation du PPA, et rappelle utilement les dispositions prévalant à la propriété, à l'accessibilité et à la diffusion des productions de l'Agence.

Parallèlement à ce travail, le Secrétariat général démarrait l'établissement de conventions-types pluriannuelles destinées aux intercommunalités et communes membres versant à l'Agence un montant de subventions supérieur à 23 000€, avec pour objectifs :

- l'adoption d'un mode contractuel souple et pragmatique ;
- la garantie d'une relation partenariale équilibrée, fondée sur la réciprocité et l'échange ;
- le soutien dans la durée aux projets de l'Agence d'urbanisme.

Ces documents ont été présentés en Conseil d'administration tout au long de l'année 2017 pour y être débattus jusqu'à leur adoption.

Ils devraient logiquement s'appliquer en 2018 après leur présentation et leur validation en Assemblée générale.

Ressources humaines

Effectifs

Les effectifs de l'AGAPE ont été stables en 2017. Au 31 décembre, l'Agence comptait 15 salariés, ainsi qu'une fonctionnaire territoriale mise à disposition.

13 salariés travaillent à temps plein, 2 salariées sont à temps partiel choisi.

La salariée la plus jeune est âgée de 23 ans et est en contrat d'apprentissage, le plus âgé a 60 ans.

On notera que 2 jeunes salariées d'abord recrutées en CDD ont vu leur poste pérennisé en 2018.



âge moyen
40,5 ans

ancienneté
moyenne
9,8 ans



Formations

Le plan de formation de l'Agence est formalisé chaque début d'année à l'issue des entretiens professionnels. Il intègre les formations qui seront dispensées soit en interne, soit en externe, via des organismes toujours renommés (Ecole des Ponts, par exemple). Les besoins sont identifiés conjointement par le salarié et la Direction.

La Direction est néanmoins toujours attentive à la rotation des salariés pour permettre la montée en compétences de tous.

Le capital humain est en effet la richesse essentielle de l'Agape !

Pour le faire fructifier, l'Agence met donc en œuvre des moyens financiers suffisants et des dispositifs de formation judicieux et innovants. Ainsi, en 2017 plusieurs salariés se sont laissés séduire par les MOOCs (Massive Open Online Courses). Ces cours en ligne permettent au stagiaire de suivre la formation à son rythme et aux horaires qu'il choisit. De niveau universitaire, la validation des acquis donne lieu à la délivrance d'un certificat. Nul doute que l'expérience devrait être rééditée en 2018.

Accueil des stagiaires

L'Agape a accueilli 2 stagiaires en 2017, présents chacun entre 13 et 14 semaines :

- une étudiante en Master Urbanisme et Aménagement à l'Université de Lille 1.
- un étudiant en licence professionnelle Développement durable et énergies renouvelables à l'IUT de Longwy.

Liste des données

Thématique	Jeu de données	Producteur	Type de données
Référentiel	ADMIN EXPRESS	IGN	Géo
	BD ADRESSE PREMIUM	IGN	Géo
	BD Carthage	Sandre	Géo
	BD Carto	IGN	Géo
	BD TOPO	IGN	Géo
	OpenStreetMap	OpenStreetMap	Géo
	Recensement de la population	INSEE	Alphanumérique
	Recensement Général de la population 1999	INSEE	Alphanumérique
	BD Parcellaire (Raster+localisants)	IGN	Géo
	BD Ortho	IGN	Géo
	Images satellites SPOT	IGN	Géo
	Scan 25	IGN	Géo
	Scan 25 Express	IGN	Géo
	Scan 100	IGN	Géo
	Scan Départemental	IGN	Géo
	Scan Régional	IGN	Géo
Scan 1000	IGN	Géo	
Agriculture	Registre parcellaire graphique	data.gouv	Géo
	Registre parcellaire graphique	IGN	Géo
	Registre parcellaire graphique	ASP	Géo
Cadastre	MAJIC III	DGFIP/CG54	Alphanumérique
	PCI Vecteur	DGFIP	Géo
Culture	Arteca	ARTECA	Alphanumérique
Démographie	Carroyage des populations	INSEE	Géo
	Naissances et décès domiciliés	INSEE	Alphanumérique
	Population Légale	INSEE	Alphanumérique
Economie	Chômage	INSEE	Alphanumérique
	Chômage : moyenne annuelle	INSEE	Alphanumérique
	Chômage : trimestrielle	INSEE	Alphanumérique
	CLAP	INSEE	Alphanumérique
	Démographie des entreprises	INSEE	Alphanumérique
	Emploi salarié privé	ACOSS	Alphanumérique
	Emploi salarié privé	UNEDIC	Alphanumérique
	Fonctions métropolitaines	INSEE	Alphanumérique
	Greffe (Immatriculations et radiations)	Infogreffe	Alphanumérique
	Moteur de développement des ZE	AdCF	Alphanumérique
	Observation du commerce	AGAPE	Géo
	Observatoire des zones d'activités	AGAPE	Géo
	SIRENE	INSEE	Alphanumérique
	SIRENE (OpenData)	INSEE	Alphanumérique
	GeoSirene	INSEE	Géo
	Stock des entreprises et des établissements	INSEE	Alphanumérique
Education	Effectif scolaire	Rectorat	
Environnement	Zonages divers de protection	DREAL	Géo
	Espaces naturels sensibles	DREAL	Géo
	BD Forêt	IGN	Géo
	Schéma d'aménagement et de gestion des eaux (SAGE)	Région lorraine	Géo
	Géologie	BRGM	Géo
	Trame Verte et Bleue locale	Agape	Géo
	SRCE	Région lorraine	Géo

	Échelon	Millésime disponible	Territoire	Activité en 2017	Format
	Commune	2017	France	Mise à jour	SIG Postgresql
		2017	Grand Est	Mise à jour	SIG Postgresql
		2014	Lorraine, France		SIG Postgresql
		2017	Grand Est	Intégration	SIG
		2017	Grand Est	Mise à jour	SIG Postgresql
		2017	Allemagne, Belgique, France, Luxembourg		Postgresql
	Commune	2006, 2007, 2008, 2009, 2010, 2011, 2012, 2013, 2014	France	Intégration RP2014	Postgresql
	Commune	1999	Meurthe-et-Moselle		Postgresql
	Parcelle	2016	Lorraine		SIG
	50 cm	1995, 1998, 2003, 2004, 2007, 2009, 2011, 2012, 2015	Grand Est		SIG
	1,50 m	2016, 2017	France	Mise à jour	SIG
		2017	Territoire AGAPE		SIG
		2017	Territoire AGAPE	Intégration	SIG
		2017	Territoire AGAPE	Intégration	SIG
		2017	Territoire AGAPE	Intégration	SIG
		2017	Territoire AGAPE	Intégration	SIG
		2017	Territoire AGAPE	Intégration	SIG
	Lot	2010 - 2012	Lorraine		SIG Postgresql
	Lot	2013, 2014, 2015, 2016	Lorraine		SIG Postgresql
	Lot	2007, 2008, 2009	54, 55, 57		Postgresql
	Parcelle	2009, 2010, 2011, 2012, 2013, 2014, 2015, 2016, 2017	Territoire SCoT	Mise à jour	SIG Postgresql
	Parcelle	2009, 2010, 2011, 2012, 2013, 2014, 2015, 2016, 2017	Territoire SCoT	Mise à jour	SIG Postgresql
		2010	Lorraine		Postgresql
	Carreaux de 200m de coté	2013	France		Postgresql
		2009	Lorraine		Postgresql
	Commune	2002 à 2012	France		Postgresql
	Commune	2006 à 2015	France	Mise à jour	Postgresql
	Commune	2011	France		Postgresql
	ZE 1999	1999 à 2009	France		Postgresql
	ZE 1999	1999 (T1) à 2010 (T3)	France		Postgresql
	Commune	2007, 2008, 2009, 2010	France		Postgresql
	Commune	2008 à 2016	France		Postgresql
	Commune	2007-2016	Lorraine	Intégration 2016	PostgreSQL
	Commune	1993 à 2010	Lorraine		Postgresql
	Commune	1982, 1990, 1999, 2007, 2009, 2010, 2011, 2012	France		Postgresql
	Entreprise	2012 à 2016	France	Intégration	Postgresql
	ZE 1999	2010	France		Postgresql
	Commerce	2007	Territoire AGAPE		Postgresql
	Zone/Entreprise	2006, 2008, 2013, 2016	Territoire AGAPE		SIG Postgresql
	Commune	2005 à 2015	Territoire AGAPE		Postgresql
	Commune	2017	France	Intégration 2017	Postgresql
	Adresse	2017	Territoire AGAPE	Intégration 2017	SIG
	Commune	2008 à 2016	France	Mise à jour	Postgresql
	Par établissement		Territoire AGAPE		Postgresql
		2011, 2013, 2014, 2015	Lorraine		SIG Postgresql
	Zonages	2012, 2013, 2014, 2015	Lorraine		SIG
	Type d'essence	2014, 2017	Grand Est	Mise à jour	SIG
	Zones humides	2013			SIG
	Zones		France		SIG
	1/10000		Territoire Agape	Intégration 2017	SIG Postgresql
	1/25000		Lorraine		Postgresql

Thématique	Jeu de données	Producteur	Type de données	
Fiscalité	Impôt sur le revenu des ménages	INSEE	Alphanumérique	
	Revenus fiscaux 2007	INSEE	Alphanumérique	
	Revenus fiscaux 2009	INSEE	Alphanumérique	
	Revenus fiscaux localisés	INSEE	Alphanumérique	
	Revenus fiscaux (Filosofi)	INSEE	Alphanumérique	
Foncier	Données des Valeurs Foncières (DVF)	DGFIP	Alphanumérique	
Thématique	Jeu de données	Producteur	Type de données	
Habitat	Fichier ANAH		Alphanumérique	
	FILOCOM	DREAL	Alphanumérique	
	Numéro unique demande HLM		Alphanumérique	
	PERVAL	Notaire	Alphanumérique	
	RPLS		Alphanumérique	
Histoire	Cartes Cassini	IGN	Géo	
	Naudin	CHR Lorraine	Géo	
	Etat-Major	IGN	Géo	
	Orthos 1960	IGN	Géo	
Mobilité	Accidents	Préfecture 54	Géo	
	Accidents	Préfecture 57	Géo	
	Accidents	OpenData	Géo	
	BD Aristote	RL	Alphanumérique	
	Billetique TER	RL	Alphanumérique	
	Comptage routier	CG54	Alphanumérique	
	Evolution et fréquentation du réseau TGL	TGL	Résumé statistique	
	Evolution et fréquentation du réseau TED	C54	Résumé statistique	
Obs Equipement	Base permanente des équipements	INSEE	Alphanumérique	
	Données Cartosanté	URCAM	Alphanumérique	
Occupation du sol	Atlas Urbain	Agence Européenne de l'Environnement	Géo	
	CORINE Land Cover	IFEN	Géo	
	MOS AGAPE	AGAPE	Géo	
Relief	RGE Alti	IGN	Géo	
	RGE Alti Premium	IGN	Géo	
	MNS (modèle numérique de sol)	GeoGrandEst	Géo	
	Pente	AGAPE	Géo	
Planification	Zonage POS/PLU	AGAPE	Géo	
	Servitudes	DDT54	Géo	
	Document d'urbanisme au format CNIG	AGAPE	Géo	
	Plans de secteur Wallonie	Région Wallonne	Géo	
Revenus	Revenus corrigés	INSEE	Alphanumérique	
	Revenus des ménages	INSEE	Alphanumérique	
Risques	PPR Miniers	DREal	Géo	
	Aléas miniers	DREAL	Géo	
	PPR Inondation	DDT54	Géo	
	Aléas inondations	DDT54	Géo	
	Données Inondations	SIAC	Géo	
	PPR technologique	DDT54	Géo	
	Argiles	BRGM	Géo	
	BASIAS	BRGM	Géo	
	BASOL	MEDDE	Géo	
	BD Mouvements de terrain	BRGM	Géo	
	BD Cavité	BRGM	Géo	
Chute de Blocs	BRGM	Géo		
Santé	Activité hospitalière		Alphanumérique	
Social	Bénéficiaire des minima-sociaux	CG54	Résumé statistique	
	Participation aux élections	Data.gouv.fr	Alphanumérique	
Tourisme	Capacité d'hébergement touristique	INSEE	Alphanumérique	
	PDIPR	CG54	Géo	
	Sentiers de randonnées	AGAPE	Géo	
Transfrontalier	Frontaliers	IGSS	Alphanumérique	
	FUA et LUA	Grande Région	Géo	
	Population au Luxembourg		Alphanumérique	
	Population en Belgique		Alphanumérique	

Échelon	Millésime disponible	Territoire	Activité en 2017	Format
Commune	2004 à 2010	Lorraine		Postgresql
Commune	1998-2007	France		Postgresql
Commune	2006-2009	France		Postgresql
Canton/ville	2005, 2006, 2007, 2008	France		Postgresql
Canton/Ville	2012,2013,2014	France	Mise à jour	Postgresql
Parcelle	2011 à 2016	Territoire AGAPE	Intégration	Postgresql
Échelon	Millésime disponible	Territoire	Activité en 2017	Format
				Postgresql
Commune	1999, 2001, 2003, 2005, 2007, 2009, 2011, 2013	Territoire AGAPE		Postgresql
				Postgresql
Acte	2004 à 2016	Territoire AGAPE	Intégration données 2016	Postgresql
	2010, 2012 à 2016		Intégration données 2016	Postgresql
		France		SIG
		Territoire AGAPE		SIG
		Lorraine		SIG
	1960	Territoire Agape		SIG
Accidents	De 2005 à 2010	Arrondissement Briey		Postgresql
Accidents	De 2005 à 2011	CCPHVA		Postgresql
	De 2008 à 2015	France	Intégration	Postgresql
	2012	Territoire AGAPE		Postgresql
	2012	SCoT Nord		Postgresql
Tronçon de voie	2012	Meurthe-et-Moselle		Postgresql
	2010	Territoire AGAPE		Postgresql
	2011	Territoire AGAPE		Postgresql
Commune	2008 à 2016	France	Intégration 2016	Postgresql
Commune	2016	France	Intégration 2016	Postgresql
	2010	Luxembourg, AU Metz, AU Nancy		Postgresql
	1990, 2000, 2006, 2012	Allemagne, Belgique, France, Luxembourg		SIG
Zone	2004, 2009, 2012, 2015	Territoire AGAPE		SIG
5m et 25m	2016	Grand Est		SIG
1m	2017	Grand Est	intégration	SIG
0,25m	2017	Grand Est	intégration	SIG
5m et 25m	2016	Grand Est		SIG
Zone de PLU	2017 inclus	Territoire AGAPE	Mise à jour	SIG
Servitudes	2017	Territoire AGAPE	Mise à jour	SIG
CC et PLU	2017	Territoire AGAPE	Mise à jour	SIG
Zonage	2015	Wallonie		SIG
	2009	Lorraine		Postgresql
	2008 à 2014	France	Mise à jour	Postgresql
	2017	Territoire AGAPE	Mise à jour	SIG
Zones de risques	2017	Territoire AGAPE	Mise à jour	SIG
	2017	Territoire AGAPE	Mise à jour	SIG
Zones de risques	2017	Territoire AGAPE	Mise à jour	SIG
	2009, 2014	Chiers		SIG
Zonage	2014	Gorcy et Moutiers		SIG
	2016	Lorraine		SIG Postgresql
Lieu	2015	Territoire AGAPE		SIG
Lieu	2017	Territoire AGAPE		SIG
Lieu	2017	Territoire AGAPE		SIG
Lieu	2017	Territoire AGAPE		SIG
Zone	2012, 2014	Territoire AGAPE		SIG
		Territoire AGAPE		Postgresql
		Territoire AGAPE		Postgresql
Commune	1999-2017	France	Mise à jour	Postgresql
Commune	2013	France		Postgresql
Sentier	2013, 2014	Territoire AGAPE		SIG
Sentier	2016	Territoire AGAPE		SIG
	2011			Postgresql
Commune	2010	Allemagne,Belgique, France,Luxembourg		Postgresql
Commune	1999 à 2016	Luxembourg		Postgresql
Commune	1990 à 2016	Wallonie	Intégration 2016	Postgresql

Glossaire

ADEME	Agence de l'Environnement et de la Maîtrise de l'Énergie
ADS	Autorisation du Droit des Sols
AGURAM	Agence d'Urbanisme de l'Agglomération Messine
ALUR	Accès au Logement et un Urbanisme Rénové
ANAH	Agence Nationale pour l'Amélioration de l'Habitat
ANRU	Agence Nationale pour la Rénovation Urbaine
AOM	Autorité Organisatrice de la Mobilité
AURM	Agence d'Urbanisme de la Région Mulhousienne
BASIAS	Base de données d'Anciens Sites Industriels et Activités de Service
BASOL	Base de données sur les sites et sols pollués (ou potentiellement pollués)
BRGM	Bureau de Recherches Géologiques et Minières
CAL	Communauté d'Agglomération de Longwy (<i>anciennement CCAL</i>)
CAL	Centre d'Amélioration du Logement
CAUE	Conseil d'Architecture, d'Urbanisme et de l'Environnement
CCDT	Comité de Coordination du Développement Territorial
CCI	Chambre de Commerce et d'Industrie
CCIT	Chambre de Commerce et d'Industrie Territoriale
CCPHVA	Communauté de Communes du Pays-Haut Val d'Alzette
CDPENAF	Commission Départementale de Préservation des Espaces Naturels Agricoles et Forestiers
CESEL	Conseil Economique Social et Environnemental de Lorraine
CEREMA	Centre d'Etudes et d'expertise sur les risques, l'environnement, la mobilité et l'aménagement
CD	Conseil Départemental
CGET	Commissariat Général à l'Egalité des Territoires (<i>ex-DATAR</i>)
CNIG	Conseil National de l'Information Géographique
DDT	Direction Départementale des Territoires
DEEM	Diagnostic Energie Emissions des Mobilités
DGALN	Direction Générale de l'Aménagement, du Logement et de la Nature

DGFIP	Direction générale des finances publiques
DGUHC	Direction Générale de l'Urbanisme de l'Habitat et de la Construction
DOO	Document d'Orientations et d'Objectifs
DREAL	Direction Régionale de l'Environnement, de l'Aménagement et du Logement
DTABMNL	Directive Territoriale d'Aménagement des Bassins Miniers Nord Lorrains
EDVM	Enquête Déplacements Villes Moyennes
EHPAD	Établissement d'Hébergement pour Personnes Âgées Dépendantes
EIE	Espace Info Energie
EIE	État Initial de l'Environnement
ENS	Espace Naturel Sensible
EPAAB	Etablissement Public d'Aménagement Alzette-Belval
EPCI	Établissement Public de Coopération Intercommunale
EPFL	Etablissement Public Foncier de Lorraine
EVQ	EnVies de Quartier
FEDER	Fonds Européen de Développement Régional
FNAU	Fédération Nationale des Agences d'Urbanisme
GECT	Groupement Européen de Coopération Territoriale
GIRO	Gestion Information Ressources Organisation (commission FNAU)
GPU	GéoPortail de l'Urbanisme
IDELUX	Intercommunale de Développement Economique Durable de la Province de Luxembourg (Belgique)
IGN	Institut National de l'Information Géographique et Forestière
IGSS	Inspection Générale de la Sécurité Sociale (Luxembourg)
INSEE	Institut National de la Statistique et des Etudes Economiques
LISER	Luxembourg Institute of Socio-Economic Research (<i>anciennement CEPS-INSTEAD</i>)
MAJIC	Mise à Jour des Informations Cadastreales
MDDI	Ministère du développement durable et des infrastructures luxembourgeois
mmH	Meurthe-et-Moselle Habitat
MOS	Mode d'Occupation des Sols

MOT	Mission Opérationnelle Transfrontalière
MMUST	Modèle MULTimodal et Scénarios de mobilité Transfrontaliers
OAP	Orientation d'Aménagement et de Programmation
OIN	Opération d'Intérêt National
OLC	Orne Lorraine Confluences (<i>anciennement CCPBJO</i>)
PADD	Projet d'Aménagement et de Développement Durables
PBB	Pays du Bassin de Briey
PCEAT	Plan Climat Énergie Air Territorial
PDIPR	Plan Départemental des Itinéraires de Promenade et de Randonnée
PDU	Plan de Déplacement Urbain
PLH	Programme Local de l'Habitat
PLU	Plan Local d'Urbanisme
PLUi	Plan Local d'Urbanisme Intercommunal
PLUi H	Plan Local d'Urbanisme Intercommunal tenant lieu de PLH
PMESL	Pôle Métropolitain Européen du Sillon Lorrain
PNR	Parc Naturel Régional
POA	Programme d'Orientations et d'Actions
PPA	Personnes Publiques Associées
PPR	Plan de Prévention des Risques
PPRi	Plan de Prévention des Risques d'Inondation
PPRm	Plan de Prévention des Risques Miniers
PPRn	Plan de Prévention des Risques Naturels
PPRt	Plan de Prévention des Risques Technologiques
PREH	Plan de Rénovation Énergétique de l'Habitat
PROSUD	Syndicat de communes régional pour la promotion et le développement de la Région Sud (Luxembourg)
PSO	Programme Stratégique Opérationnel
RMPT	Région Métropolitaine Polycentrique Transfrontalière
SCALEN	Agence de Développement des territoires Nancy Sud Lorraine

SCoT	Schéma de Cohérence Territoriale
SCoT AM	Schéma de Cohérence Territoriale de l'Agglomération Messine
SCoT AT	Schéma de Cohérence Territoriale de l'Agglomération Thionvilloise
SCoT Nord 54	Schéma de Cohérence Territoriale Nord Meurthe-et-Moselle
SCoT Sud 54	Schéma de Cohérence Territoriale Sud Meurthe-et-Moselle
SDAU	Schéma Directeur d'Aménagement et d'Urbanisme
SDT-GR	Schéma de Développement Territorial de la Grande Région
SEMIV	Société d'Economie Mixte Immobilière de Villerupt
SIG	Système d'Information Géographique
SIRENE	Système Informatisé du Répertoire National des Entreprises et des Etablissements
SIVU	Syndicat Intercommunal à Vocation Unique
SOLOREM	Société Lorraine d'Economie Mixte d'Aménagement Urbain
SPEH	Service Public de l'Énergie et de l'Habitat
SRADDET	Schéma Régional d'Aménagement, de Développement Durable et d'Égalité des Territoires
SRCE	Schéma Régional de Cohérence Écologique
SRDEII	Schéma Régional de Développement Économique, d'Internationalisation et d'Innovation
SRU	Loi relative à la Solidarité et au Renouvellement Urbain
STATEC	Service central de la statistique et des études économiques (Luxembourg)
ST2B	Syndicat des Transports du Bassin de Briey
T2L	Terre Lorraine du Longuyonnais
TGL	Transports du Grand Longwy
TVB	Trame Verte et Bleue
ZAC	Zone d'Aménagement Concerté
ZDE	Zone de Développement Éolien
ZEST	Réseau des 7 agences d'urbanisme du Grand Est
ZICO	Zone Importante pour la Conservation des Oiseaux
ZNIEFF	Zone Naturelle d'Intérêt Écologique Faunistique et Floristique

Publications

Axe

1

Intelligence territoriale et observation



Zoom sur...

- 2009-2014 : Un ralentissement de la croissance démographique en Lorraine Nord 3 p. février
- 2008-2016 : Vers une reprise de l'emploi salarié privé en Lorraine Nord ? 2 p. octobre



InfoObservatoire

- n°37 : Zones d'activité 2016 | Le foncier économique à l'heure des SCOT 36 p. juin



Observatoire du foncier

- Mode d'Occupation des Sols | Posters 6 p. avril

Observatoire de la mobilité

- Actes de la visite des grands projets transfrontaliers du 25 janvier 2017 24 p. juin

Axe

2

Aménagement du territoire et ville durable



Observatoire PSO (Projet Stratégique et Opérationnel) Alzette-Belval

- Bilan 2017 61 p. septembre

Trame Verte et Bleue locale

- Fiche de sensibilisation n°3 : Traduire réglementairement la TVB locale 4 p. novembre



Espace Info Energie

- Catalogue des animations 15 p.

Agence d'attractivité Meuse (en collaboration avec Scalen)

- Accompagnement stratégique | Phase 1 20 p. juillet



Enquête Déplacements Villes Moyennes du SCOT Nord 54 et de la Communauté de Communes du Pays Haut Val d'Alzette

- La pratique de la marche en Lorraine Nord 12 p. novembre

Orne Lorraine Confluences

- Quelle identité pour le nouveau territoire intercommunal ? 8 p. mars

Axe 3

Planification et urbanisme stratégiques

Appui contributions au SRADET Grand Est

Contribution du SCoT Nord 54	17 p.	septembre
Contribution des 5 SCoT du Sillon Lorrain	20 p.	septembre
Contribution de Orne Lorraine Confluences	17 p.	septembre

Plan Local d'Urbanisme

MEXY (approuvé le 26 juin 2017)	565 p.	juin
---------------------------------	--------	------

Axe 4

Grands territoires, fait transfrontalier et réseaux

Travaux SRADET, avec le réseau ZEst (ADEUS • SCALEN • AGAPE • AGURAM • AUDC • AUDRR • AURM)

Portraits d'agglomération		mars
Bilan des SCoT		mars
Les liens entre les espaces ruraux et urbains	26 p.	décembre

Plateforme d'ingénierie territoriale en Meurthe-et-Moselle

Guide	52 p.	octobre
Plaquette de présentation	4 p.	octobre

FNAU

Traits d'agences n°31 : Construire l'Europe des lieux et des liens		automne
Dossier n°41 : Villes des intelligences, Territoires numériques		juin

Axe 6

Administration générale

Projet d'agence 2020

	32 p.	décembre
--	-------	----------

AGAPE

agence d'urbanisme et de développement durable Lorraine-Nord
Espace Jean Monnet - Eurobase 2 - Pôle Européen de Développement
F-54810 LONGLAVILLE
tél : (+33) 03 55 26 00 10 - fax : (+33) 03 55 26 00 33
www.agape-lorraineord.eu - agape@agape-lorraineord.eu

Crédit photo : AGAPE
(sauf mention contraire)