

# rapport d'activités 2014 programme de travail 2015

avril 2015



**PÉRIODE  
2014-2016**

PRÉSENTATION DE L'AGAPE	4
RAPPORT MORAL	8
<b>Axe 1 • INTELLIGENCE TERRITORIALE ET OBSERVATION</b>	<b>10</b>
Observatoires .....	10
Partage des savoirs.....	10
Veille stratégique.....	10
Démarche Compétences Territoire.....	10
<b>Axe 2 • AMÉNAGEMENT DU TERRITOIRE ET VILLE DURABLE</b>	<b>20</b>
Aménagement et projets de territoire .....	21
Espace Info Energie .....	25
Economie .....	27
Habitat .....	27
Mobilités.....	28
Tourisme et patrimoine.....	29
Environnement .....	30
<b>Axe 3 • PLANIFICATION ET URBANISME STRATÉGIQUES</b>	<b>32</b>
Schémas de cohérence .....	33
Projets Urbains .....	34
Planification de l'Habitat .....	35
Planification locale .....	36
<b>Axe 4 • GRANDS TERRITOIRES, FAIT TRANSFRONTALIER ET RÉSEAUX</b>	<b>40</b>
Réseau des agences d'urbanisme de Lorraine .....	41
Réseau FNAU.....	44
Réseaux régional et départemental .....	46
Grande Région et transfrontalier.....	47
<b>Axe 5 • RESSOURCES ET DIFFUSION DE LA CONNAISSANCE</b>	<b>50</b>
Ressources géographiques.....	51
Communication.....	52
Ressources documentaires.....	55
Ressources Informatiques.....	55
<b>Axe 6 • ADMINISTRATION GÉNÉRALE</b>	<b>56</b>
LISTE DES DONNÉES	61
GLOSSAIRE	64
PUBLICATIONS	66

# introduction



Après les élections municipales en 2014, qui ont induit le renouvellement des instances de l'AGAPE, l'année 2015 sera marquée par deux nouvelles élections (départementale en mars et régionale vraisemblablement en décembre) et surtout sera marquée du sceau de la réforme territoriale et de la loi NOTRe (Nouvelle Organisation Territoriale de la République).

Au 1<sup>er</sup> janvier 2016, la région Lorraine laissera la place à la région Alsace – Lorraine – Champagne-Ardenne, provisoirement dénommée ALCA. L'AGAPE devra prendre toute sa place dans les débats qui s'engagent, aux côtés non seulement des agences messine (AGURAM) et nancéenne (ADUAN), mais aussi alsaciennes (ADEUS à Strasbourg et AURM à Mulhouse) et champenoises (AUDRR à Reims et AUDC à Châlons-en-Champagne).

L'AGAPE profitera enfin de cette année de transition pour réinterroger sa gouvernance interne, dans la suite du débat engagé dès 2014, en vue :

- d'adopter de nouveaux statuts, facilitant le fonctionnement de la vie de l'Agence, et permettant à chaque membre, actuel ou futur, d'y trouver sa juste place,
- de déterminer un mode de financement en adéquation avec les moyens de chacun, dans un contexte national d'effort budgétaire considérable.

L'AGAPE est aujourd'hui une structure non seulement reconnue dans le paysage nord lorrain pour son expertise et la qualité de son travail, mais aussi en bonne santé financière, grâce aux efforts déjà engagés depuis plusieurs années.

Nous pouvons désormais nous atteler à son renforcement et à son développement, indispensables afin d'anticiper les changements profonds à venir dans le paysage local, régional, national et transfrontalier.

# Présentation de l'AGAPE

## Les membres de l'AGAPE en 2014

Communautés de Communes	Nombre de communes	Superficie en km <sup>2</sup>	Population
Terre Lorraine du Longuyonnais	27	243	16 041 habitants
Agglomération de Longwy	21	173	60 476 habitants
Pays-Haut Val d'Alzette	8	73	27 520 habitants
Pays Audunois	14	118	8 945 habitants
Pays de Briey	9	99	11 381 habitants
Pays de l'Orne	10	72	23 748 habitants
Jarnisy	24	224	19 330 habitants
	<b>113</b>	<b>1 002</b>	<b>167 441 habitants</b>

Source : INSEE population totale 2012

## Objet et but

L'association a pour objet, dans un souci d'harmonisation des politiques urbaines et de cohérence des projets de ses membres, l'observation de l'ensemble de leur territoire ainsi que l'élaboration, le suivi et la mise en œuvre, dans un cadre partenarial, des programmes d'études, notamment prospectives, permettant la définition de projets d'aménagement, d'urbanisme, de déplacements et de développement économique.

Elle a vocation à intervenir en matière d'aménagement et de développement durables du territoire. Elle peut également répondre à toute demande de ses membres.

Elle constitue un centre interdisciplinaire de ressources, d'études, de recherches, de conseils et de formation.

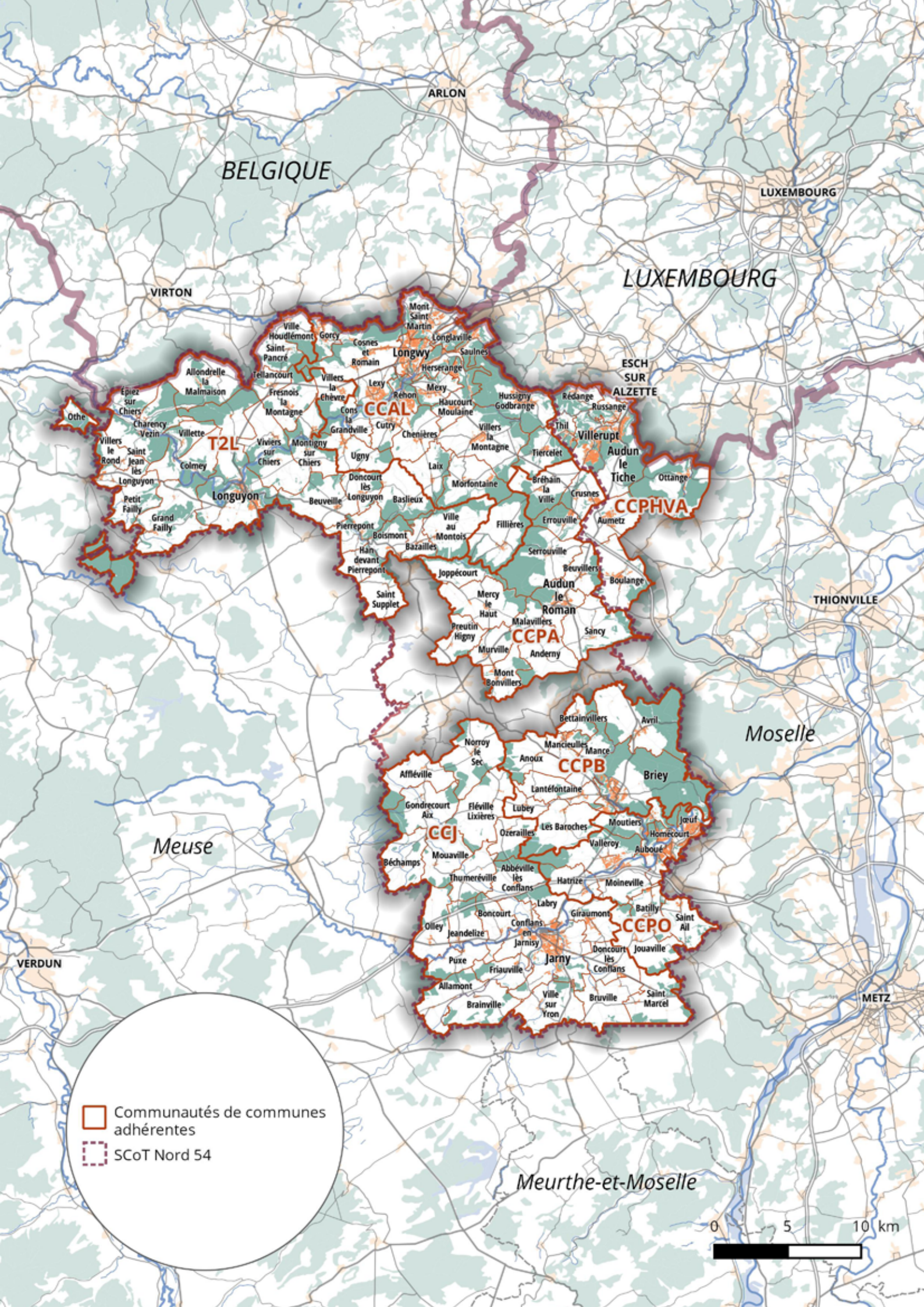
Elle enregistre et gère, par la mise en œuvre d'observatoires, l'évolution des données dans ses domaines de compétence.

Elle organise la diffusion et la communication de l'ensemble de ses travaux et de ses observations auprès de ses membres.

Elle est admise à effectuer toutes actions se rattachant directement ou indirectement à cet objet social ou pouvant en favoriser la réalisation.

Elle ne poursuit aucun but lucratif dans le cadre du programme partenarial d'activités dont les résultats lui appartiennent.

Ses activités peuvent comporter une part d'études hors programme partenarial, réalisées pour le compte de commanditaires, adhérents ou non de l'association. Cette part doit rester minoritaire, en deçà d'un seuil de 30% pour ne pas entrer en contradiction avec sa vocation première.



BELGIQUE

LUXEMBOURG

LUXEMBOURG

VIRTON

ESCH SUR ALZETTE

Longwy

CCAL

T2L

CCPHVA

Longuyon

CCPA

CCPB

Meuse

Moselle

VERDUN

METZ

Meurthe-et-Moselle

- Communautés de communes adhérentes
- SCoT Nord 54

0 5 10 km





## 1er Collège

### Communauté de Communes de l'Agglomération de Longwy

Cédric ACETI	Marc AGOSTINI
Albert BAGAGLIA	Jean-Claude BLANGUERIN
Robert BOURGUIGNON	Jacques CLAEYS
Gérard DIDELOT	Jean-Marc DURIEZ
Jean-Marc FOURNEL	Patrice MARINI
Jean-Marie PIERMANTIER	Pierre PIGNOT
	José PLUVINET

### Communauté de Communes du Pays-Haut - Val d'Alzette

Sandro DI GIROLAMO	Véronique GUILLOTIN
André PARTHENAY	Patrick RISSER
Annie SILVESTRI	

### Communauté de Communes du Pays de l'Orne

Alain ANTCZAK	Christian LAMORLETTE
André MARTIN	Lucien VIGO
Jean-Marie WEYLAND	

### Communauté de Communes du Jarnisy

Hervé BARBIER	Alain LEMEY
Jean-Claude MAFFEÏ	Jacques SCHWARTZ

### Communauté de Communes du Pays de Briey

Jean-François BENAUD	Sylvie THUILLIEZ
----------------------	------------------

### Communauté de Communes du Pays Audunois

Philippe LANVIN	Bernard PALLOTTA
-----------------	------------------

### Terre Lorraine du Longuyonnais

Lionel BOUDART	Jean-Pierre JACQUE
Claude LAURENT	René SAUNIER

### Syndicat Mixte du SCoT Nord Meurthe-et-Mosellan

Marc CECCATO	Guy VATTIER
Jacques MARTEAU	Jean-Luc SCHMITZ (Suppléants)

### Chambre de Commerce et d'Industrie

Jacques HENRION	Jean-Marie VILADECAS
-----------------	----------------------

### Conseil Général de Meurthe-et-Moselle

Canton de Herserange	Laurent RIGHI
Canton de Longwy	Christian ARIES
Canton de Mont-Saint-Martin	Serge DE CARLI
Canton de Briey	André CORZANI
Canton de Conflans	Olivier TRITZ
Canton de Homécourt	Jean-Pierre MINELLA
Canton de Villerupt	Alain CASONI

## Conseil Régional de Lorraine

Jean-Pierre MASSERET      Paola ZANETTI (Suppléant)

### Etat

Sous-Préfet de Briey	François PROISY
DDT 54	Christophe FOTRE
DIRECCTE	Philippe SOLD

## 2ème Collège : Communes Membres

Audun-le-Tiche	Robert CIRE
	Laurent MARCHESIN
Chenières	Richard RAULLET
Cons-la-Grandville	Michel FAGNOT
Cosnes-et-Romain	Bruno MOSCA
Cutry	Françoise KAYSER
Gorcy	Jacqueline FOSTY
Haucourt-Moulaine	Hacène ABBACI
Herserange	Jean-Louis ADNET
	Imane MANCHETTE
Hussigny-Godbrange	Bruno TROMBINI
Longlaville	Jean-Louis ROCA
Mexy	Jean-Pierre BIANCHI
Montigny sur Chiers	Gérard COBUT
Mont-Saint-Martin	Jacques FERRARI
	Patrick LOT
Réhon	Patrick BEUDIN
	Martine ROUGEAUX
Saulnes	Adrien ZOLFO
THIL	Gino BERTACCO
Ugny	Alain SCHMITZ
Ville-Houdlémont	Pierre LESIEUR
Villers-la-Montagne	François BARTHELEMY
Villerupt	Emmanuel MITTAUT
	Bernard REISS

## 3ème Collège : Membres Associés

ADUAN	Jean François HUSSON
AGURAM	Henri HASSER
AMREF	Ernest CUPPARI
Association du Pays du Bassin de Briey	Rachel THOMAS
	Véronique BIORDI
ATPED	Michel SEYERS
Batigère Nord Est	Gérard RENOUARD
Chambre d'Agriculture 54	Jean-Claude MORETTI
EPA Alzette-Belval	Jean-Paul BOLMONT
EPF Lorraine	Jean-Paul CRUCIANI
mmH	Richard CASINELLI
SEMIV	Kamel BOUZAD
SIAAL	Stéphane COLIN
SOLOREM	à désigner
SIVU Le Fil Bleu	Ronan GARNIER
Transport du Grand Longwy	

# Le Conseil d'Administration



## 1er Collège

### Communauté de Communes de l'Agglomération de Longwy

Cédric ACETI  
Jacques CLAEYS  
Jean-Marc DURIEZ  
Pierre PIGNOT

Robert BOURGUIGNON  
Gérard DIDELOT  
Jean-Marc FOURNEL

### Communauté de Communes du Pays-Haut - Val d'Alzette

André PARTHENAY  
Annie SILVESTRI

Patrick RISSER

### Communauté de Communes du Pays de l'Orne

Christian LAMORLETTE  
Jean-Marie WEYLAND

André MARTIN

### Communauté de Communes du Jarnisy

Jean-Claude MAFFEÏ  
Jacques SCHWARTZ

### Communauté de Communes du Pays de Briey

Jean-François BENAUD  
Sylvie THUILLIEZ (Suppléant)

### Communauté de Communes du Pays Audunois

Bernard PALLOTTA  
Philippe LANVIN (Suppléant)

### Terre Lorraine du Longuyonnais

Lionel BOUDART  
Jean-Pierre JACQUE

### Syndicat Mixte du SCoT Nord Meurthe-et-Mosellan

Marc CECCATO  
Jacques MARTEAU

Guy VATTIER  
Jean-Luc SCHMITZ (Suppléants)

### Chambre de Commerce et d'Industrie

Jacques HENRION  
Jean-Marie VILADECAS

### Conseil Général de Meurthe-et-Moselle

Christian ARIES  
Laurent RIGHI

### Conseil Régional de Lorraine

Jean-Pierre MASSERET  
Paola ZANETTI

### Etat

Sous-Préfet de Briey  
DDT 54

François PROISY  
Christophe FOTRE

## 2ème Collège : Communes Membres

Jean-Pierre BIANCHI  
Emmanuel MITTAUT

Martine ROUGEAUX

## 3ème Collège : Membres Associés

mmH  
Transport du Grand Longwy

Jean-Paul CRUCIANI  
Ronan GARNIER

## Le bureau

Seuls, 34 administrateurs titulaires du Conseil d'Administration désignent pour la durée de leur mandat et parmi les membres élus du 1<sup>er</sup> Collège un bureau composé de 9 membres :

Président	Jean-Marc DURIEZ
1 <sup>er</sup> Vice-Président	Jean-Claude MAFFEÏ
2 <sup>ème</sup> Vice-Président	Patrick RISSER
3 <sup>ème</sup> Vice-Président	Christian LAMORLETTE
4 <sup>ème</sup> Vice-Président	Lionel BOUDART
5 <sup>ème</sup> Vice-Président	Jean-François BENAUD
6 <sup>ème</sup> Vice-Président	Bernard PALLOTTA
Secrétaire	Jean-Marie VILADECAS
Trésorier	Gérard DIDELOT

(Statuts modifiés le 21 novembre 2013)

# Rapport moral

L'Agence est très attachée à sa représentation politique, avec laquelle elle entretient des liens étroits et permanents. Les instances sont l'occasion de suivre l'actualité des projets et d'ajuster le pilotage.

## Réunions du Bureau

### 4 juillet 2014

L'AGAPE entame la révision de ses statuts. Cette première séance de travail est consacrée à l'exposé des principaux dysfonctionnements qui ont pu être observés dans la vie des instances au cours des dernières années. Une méthodologie de travail associant les élus est mise en place avec pour objectif l'adoption de nouveaux statuts à l'horizon 2015.

Lors de ce Bureau, les élus sont également consultés sur l'évolution des subventions versées par les intercommunalités et les communes adhérant à l'Agence. Une première simulation introduisant d'autres critères que la seule population INSEE est présentée par le Directeur. Sur ce dossier, il est décidé de prendre l'attache de certains membres élus qui, de par leurs fonctions ont les connaissances requises en matière de fiscalité publique.

Après un point d'étape sur le budget 2014 et l'état de la trésorerie, le budget prévisionnel 2015 est présenté aux élus. Enfin, il est fait un bref retour sur l'Assemblée générale de la FNAU qui s'est tenue à Paris le 25 juin 2014.

### 22 septembre 2014

La réflexion sur la modification des statuts se poursuit. Un travail de lecture des statuts des autres agences d'urbanisme du réseau de la FNAU, réalisé en amont par le Secrétariat général permet l'ébauche des premières pistes d'amélioration pour la gouvernance de l'AGAPE. Au cours de ce Bureau sont également abordées :

- l'évolution des subventions des collectivités adhérant à l'Agence,
- le dossier Démarche Compétences et Territoires (DCT) porté par l'AGAPE en partenariat avec la Direccte et le Conseil Régional.

### 17 décembre 2014

Cette dernière réunion du Bureau pour l'année 2014 est l'occasion de faire le point sur les perspectives 2015 et d'affiner le budget prévisionnel.

Le travail sur la modification des statuts progresse avec la rédaction d'une version avancée des nouveaux statuts tenant compte des remarques constructives émises par les élus présents au Conseil d'administration du 20 novembre.

Il est fait un retour sur la rencontre entre les Présidents des trois agences lorraines d'urbanisme qui s'est déroulée le 8 décembre à Metz et a permis d'échanger sur les collaborations actuelles entre agences et les réflexions concertées.





## Réunions du Conseil d'administration

### 10 juin 2014

Suite aux élections municipales, les membres de l'AGAPE ayant renouvelé leurs instances ont désigné leurs nouveaux représentants à l'Agence. Un Conseil d'administration renouvelé a procédé à l'élection du Bureau et du Président de l'AGAPE. Monsieur Jean Marc DURIEZ, Conseiller Communautaire de l'Agglomération de Longwy et Maire de Longlaville, a été réélu à la Présidence de l'Agence.



### 20 novembre 2014

Le 20 novembre 2014, le Conseil d'administration de l'AGAPE s'est réuni en Mairie d'Aumetz, avec comme point principal à l'ordre du jour le débat sur la nouvelle organisation à adopter pour une agence pérennisée. Le projet des nouveaux statuts, tel qu'arrêté lors du Bureau du 24 septembre, a été présenté et discuté, de même que l'évolution des modalités de financement de l'Agence.

Le Conseil d'administration a eu comme ordre du jour la préparation d'un programme de travail partenarial 2015. Un point sur l'avancement du programme de travail 2014 a été présenté, avec la proposition des quelques ajustements mineurs. Ont ensuite été abordées la préparation du budget 2015 de l'Agence ainsi que les orientations stratégiques du programme de travail partenarial pour l'année 2015.

## Réunion de l'Assemblée générale

### 10 juin 2014

L'AGAPE a tenu son Assemblée générale ordinaire le 10 juin 2014. Les membres de l'Assemblée générale se renouvelant au rythme des mandats électoraux pour les adhérents représentant des collectivités, une page nouvelle s'est donc ouverte, au terme d'un mandat au cours duquel l'AGAPE s'est fortement mobilisée auprès des collectivités et acteurs locaux, sur des dossiers dont les enjeux engageaient fortement le territoire.

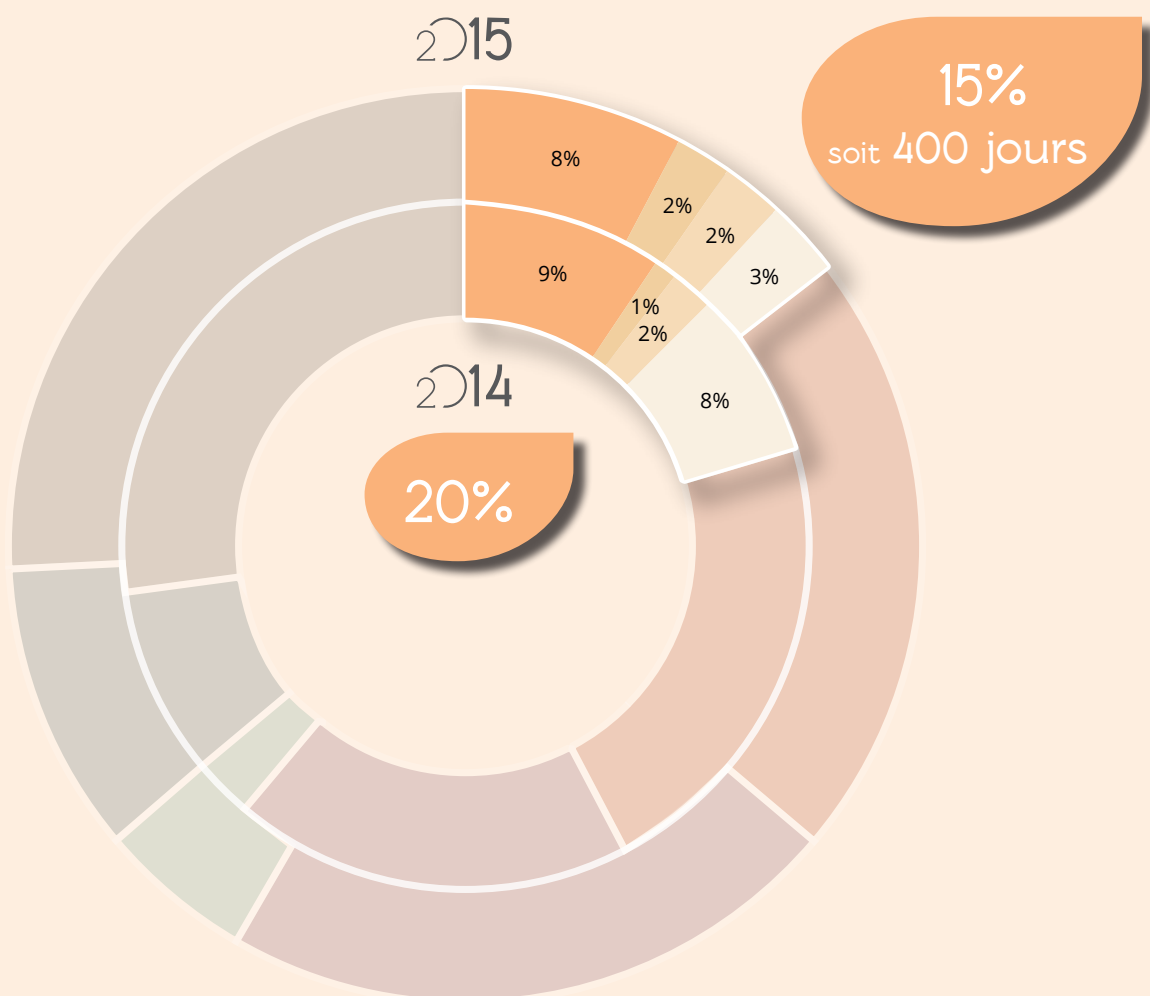
La nouvelle Assemblée générale a permis l'installation des nouveaux délégués et la nomination des membres du Conseil d'administration.

Elle a approuvé le rapport d'activité 2013, lequel reprend de façon exhaustive les principales missions et chantiers réalisés dans le cadre du programme partenarial, et ceux conclus dans le cadre de conventions particulières.

L'Assemblée générale a également approuvé à l'unanimité le programme de travail partenarial définitif 2014, ainsi que le rapport de gestion 2013 et le budget prévisionnel 2014.

Il a par ailleurs été convenu que Jean Marc DURIEZ et Annie SILVESTRI représentent l'AGAPE à la FNAU.

# Intelligence territoriale et observation



	Prévisions 2014	Réalisé 2014	Prévisions 2015
Observatoires	8%	9%	8%
Partage des savoirs		1%	2%
Veille stratégique	2%	2%	2%
Démarche Compétences Territoire	8%	8%	3%

## Observatoires

L'Observation est le fondement même du métier des agences d'urbanisme. Elle mobilise des compétences transversales de l'Agence : chargés d'études thématiques, statistique, géomatique, infographie,... et ont vocation à alimenter l'ensemble des travaux de l'Agence.

La construction et le suivi d'un observatoire se mesurent à trois niveaux :

- la collecte de données et d'informations diverses et variées,
- la restitution des informations recueillies via la production d'études,
- la mise en réseau des acteurs concernés et intéressés par ces informations.

L'année 2014 a donné lieu à la poursuite de la collecte et l'actualisation de nombreuses informations diverses et variées pour les différents observatoires de l'Agence et à leur restitution, dans le cadre de publications ou d'interventions.

Ces données ont également été mobilisées au besoin dans le cadre des autres missions de l'Agence.

L'année 2014 a également été pour l'AGAPE l'occasion de développer de nouveaux partenariats et de tester de nouveaux outils d'observation, notamment des indicateurs composites.

Le second semestre 2014 a été également marqué par le lancement de la réflexion autour de l'Observatoire de l'Habitat pour le faire évoluer vers un « Observatoire Partenarial de l'Habitat », dans le cadre de l'orientation stratégique de l'Agence pour la période 2014-2016 « mise en réseau de l'ingénierie territoriale dans le nord-lorrain ».

*L'année 2015 sera consacrée à la poursuite de la collecte et l'actualisation de données et complétée le cas échéant par de nouveaux partenariats.*

*Les résultats des observations réalisées par l'AGAPE seront communiqués selon les formats les plus appropriés (news, actualités, InfObservatoires, interventions extérieures).*

*L'ensemble des données des observatoires continueront d'alimenter l'ensemble des travaux de l'AGAPE et permettront de répondre aux sollicitations des membres (fourniture de données et demandes d'intervention).*

*En 2015, l'Observatoire Partenarial de l'Habitat entrera dans une phase plus concrète, avec un premier groupe de travail prévu au printemps 2015.*

*Enfin, une réflexion sera menée afin de voir comment donner une dimension véritablement transfrontalière aux observatoires de l'Agence. Elle s'appuiera notamment sur les travaux du groupe de travail transfrontalier de la DATAR, auquel participera l'Agence en 2015 et réunissant les instituts statistiques belges et luxembourgeois entre autres.*



Source : CCPA



## Observatoire socio-démographique

Contact • Michaël VOLLOT, chargé d'études Observatoires et Habitat

L'Observatoire socio-démographique s'attache au suivi des évolutions concernant la population du territoire ainsi qu'aux mutations qui la caractérisent.

En 2014, l'INSEE a publié les résultats du recensement 2011, permettant une comparaison avec celui de 2006. Ce nouveau recensement a donné lieu à plusieurs publications :

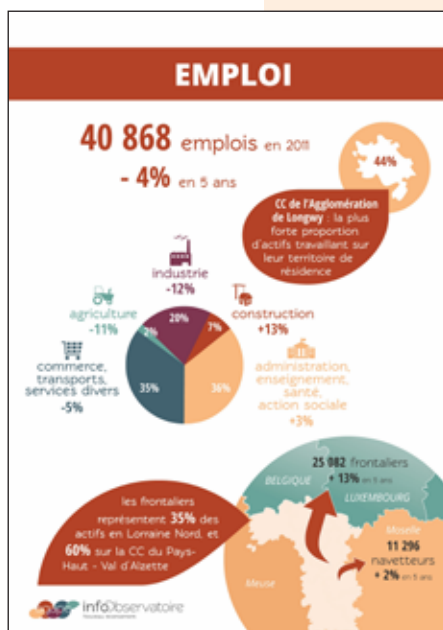
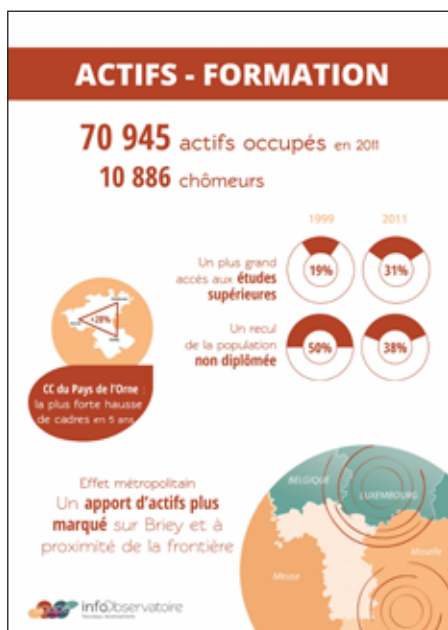
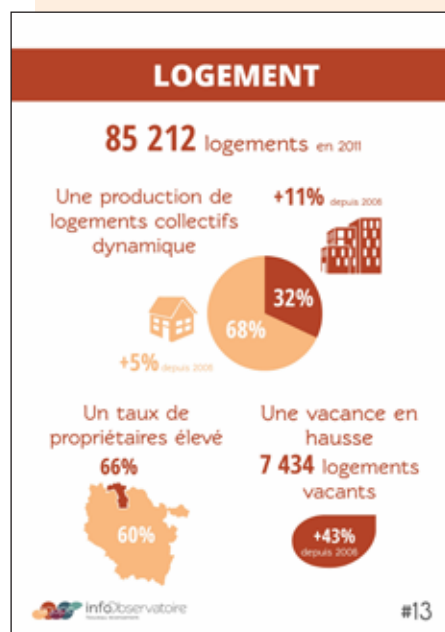
- en début d'année, la publication d'une actualité sur l'évolution de la population,
- au second semestre, la réalisation d'un InfObservatoire sur les résultats du recensement, faisant notamment le point sur les évolutions sociodémographiques à l'oeuvre en Lorraine Nord.

L'année 2014 a également donné lieu à des investigations dans le but de décliner localement à l'échelle de la Lorraine Nord l'Indicateur de Développement Humain (IDH).

En 2015, le tout début d'année sera marqué par la publication de l'InfObservatoire réalisé fin 2014, ainsi qu'une actualité sur les populations légales 2012.

Une attention sera portée sur un monitoring de la prospective « Lorraine Nord 2025 » réalisée par l'AGAPE en 2007, afin de la confronter aux évolutions démographiques récentes.

Le reste de l'année 2015 sera essentiellement consacré à la poursuite des investigations sur l'IDH, à alimenter les autres études de l'Agence et à répondre aux différentes sollicitations des membres.



## Focus sur... Vers un Observatoire Partenarial de l'Habitat

Contact • Michaël VOLLOT, chargé d'études Observatoires et Habitat

L'observation et la connaissance en matière d'habitat ont témoigné d'un grand intérêt dans le contexte territorial et institutionnel actuel (adoption de la loi ALUR début 2014 ; objectif national de construction de 500 000 logements par an ; etc.), les difficultés en matière de logement nécessitant de la part des collectivités et des organismes compétents une réponse rapide et organisée, telle que préconisée notamment dans les SCoT nord-lorrains.

Afin de jouer pleinement son rôle d'interface entre les acteurs du monde de l'habitat, pour la plupart membres de l'AGAPE (Etat, CG54, SCoT, MMH, Batigère, SEMIV, SOLOREM, etc.), l'Agence d'urbanisme a souhaité faire évoluer son Observatoire en un « Observatoire Partenarial de l'Habitat ».

Le second semestre 2014 a été consacré à la définition des objectifs, de la méthodologie et des modalités de fonctionnement de cet observatoire partenarial.

L'AGAPE a concrétisé un nouveau partenariat avec la société AtHome, lui permettant d'enrichir sa base de données sur les loyers.

L'ensemble des bases de données logement ont été actualisées, comprenant notamment un nouveau millésime de la base Filocom (2013) qui fournit d'importantes informations sur le parc de logements, comme la vacance de longue durée.

*2015 verra l'Observatoire Partenarial de l'Habitat entrer dans une phase plus opérationnelle : un premier groupe de travail réunissant les principaux acteurs se tiendra au printemps, afin de mieux cerner les besoins et attentes de chacun sur cette thématique et avec l'objectif de co-construire un programme de travail pour cet outil partenarial.*

*Par ailleurs, l'ensemble des données logement de l'Observatoire (construction neuve, mutations, logement social, loyers, parc de logement, vacance, etc.) seront actualisées et alimenteront les travaux de l'Agence sur la thématique Habitat (prédiagnostics et diagnostics, observatoires PLH).*



## Observatoire des besoins en lieux de vie Personnes Agées Personnes Handicapées (PAPH)

Contact • Christophe BREDEL, responsable du pôle Ressources, administrateur Système d'Information

En 2014, l'AGAPE a poursuivi sa mission d'accompagnement des territoires de Briey et de Longwy par l'amélioration des outils informatiques pour la gestion des listes d'attente en EHPAD.

*Le déploiement par l'Agence Régionale de Santé de l'outil ATTENTUM pour la gestion des listes d'attente en foyers de vie pour personnes âgées sur l'ensemble du territoire régional nécessite de faire évoluer l'outil actuellement développé par l'AGAPE pour le compte du Conseil Général 54.*

*L'année 2015 sera donc consacrée à l'évolution de cet outil, qui sera davantage orienté sur les solutions d'hébergement alternatives.*

## Observatoire économique

Contact • Michaël VOLLLOT, chargé d'études Observatoires et Habitat

L'Observatoire économique a pour objectif d'observer et d'analyser les données économiques qui caractérisent le territoire transfrontalier de l'AGAPE. Il mesure ses évolutions passées et futures, notamment au travers de prospectives, et vise à produire des documents de synthèse transversaux éclairant les acteurs publics et privés du territoire.

En 2014, l'AGAPE a actualisé ses bases de données économiques et répondu essentiellement aux demandes de ses membres, dont une demande d'intervention par la Mission Opérationnelle Transfrontalière sur le développement économique transfrontalier.

L'AGAPE s'est également attachée à concrétiser son partenariat avec l'IGSS (Sécurité Sociale luxembourgeoise) pour enrichir ses bases de données sur les frontaliers.

Ce partenariat, ayant nécessité de formuler une demande auprès de la CNPD (CNIL luxembourgeoise) et un temps d'instruction de la demande relativement long, il n'a pu être concrétisé en 2014.

*En 2015, le partenariat avec l'IGSS devrait se concrétiser et se matérialiser par la mise à disposition de données fines sur le profil des travailleurs frontaliers.*

*Par ailleurs, l'AGAPE envisage d'engager un travail de mise en lumière des « toiles économiques territoriales ». Notre intelligence collective sur l'écosystème économique à l'œuvre sur le Pays-Haut mérite d'être développée et renforcée. Aussi, cette action consisterait à développer une base de connaissances de l'écosystème économique territorial, sous la forme d'une représentation schématique des interrelations entre entreprises, territoire(s), université, laboratoires, etc.*

*Comme tous les observatoires, l'activité de l'observatoire économique en 2015 sera complétée par une mobilisation des données pour les missions de l'Agence et en fonction des sollicitations des membres.*

## Observatoire de la consommation foncière

Contact • Olivier DÜRR, chargé d'études Système d'Information Géographique

Durant le premier semestre 2014, l'Agence a accueilli un stagiaire qui a réalisé son stage et son mémoire sur le Mode d'Occupation des Sols du territoire Nord Lorrain

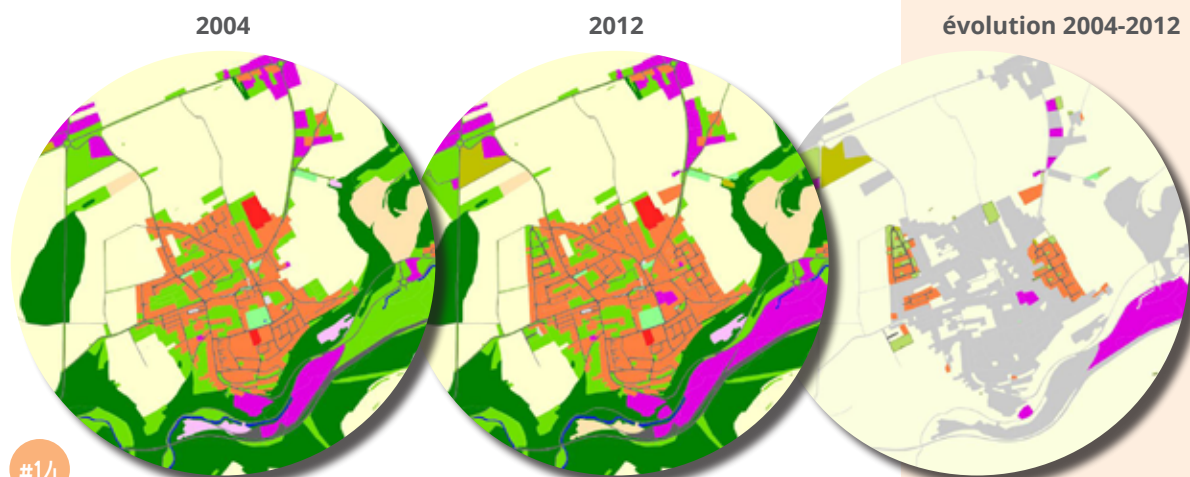
Il a notamment digitalisé l'ensemble du MOS pour l'année 2012 à partir des orthophotoplans de l'IGN de 2012 et selon la méthodologie mise en place par les géomaticiens de l'Agence. Ce travail a constamment été encadré par l'Agence afin d'en assurer la meilleure qualité.

Ces données nous ont permis, notamment, de développer une méthodologie de recherche de dents creuses potentielles sur tout le territoire, grâce au croisement du MOS avec les données de zonage de PLU, de risques environnementaux et de relief.

Le travail réalisé par l'Agence a fait l'objet d'une présentation au sein du réseau SIG de Lorraine le 11 avril 2014.

*Les résultats de l'analyse de l'occupation des sols ainsi que l'évolution de la consommation des espaces depuis 2004 feront l'objet d'un InfObservatoire durant le 1<sup>er</sup> semestre de l'année.*

*L'IGN va publier courant 2015 une mise à jour de la BD Ortho ; les nouvelles orthophotographies dateront de 2014 ; leur intégration dans le SIG de l'Agence va nous permettre de réaliser la mise à jour de notre MOS, que nous pourrons utiliser pour comparaison avec le MOS de l'année 2004 et assurer ainsi un suivi à 10 ans.*



## Observatoire de la mobilité

Contact • Stéphane GODEFROY, chargé d'études Mobilité et Territoires

En 2014, l'AGAPE a poursuivi la collecte des principales données auprès de ses partenaires : Conseil Régional, Conseils Généraux, Autorités Organisatrices de Transport, exploitants (TGL, CFL...) afin d'enrichir sa base de données et d'observer l'évolution des dynamiques de mobilité sur le territoire. Pour la seconde année consécutive, l'Observatoire a collecté des données sur la fréquentation transfrontalière des transports en commun et étoffé sa connaissance dans son domaine.

Pour faire suite à l'étude des quartiers-gares de 2013, l'AGAPE a publié en cours d'année l'InfObservatoire n°33 sur les gares du nord lorrain. Celui-ci fait un état des lieux de l'existant et analyse les possibilités d'évolutions des quartiers de gare dans le futur. Le document se base notamment sur un recensement des disponibilités foncières et des projets en cours aux abords des gares.



*En 2015, l'AGAPE va poursuivre la collecte des principales données relatives à la mobilité auprès de ses partenaires : Conseil Régional, Conseils Généraux, Autorités Organisatrices de Transport, exploitants (TGL, CFL...) afin d'enrichir sa base de données et d'observer l'évolution des dynamiques de mobilité sur le territoire.*

*L'Observatoire produira au fur et à mesure de l'actualité et des faits marquants des notes et des publications sur le thème de la mobilité. Il fournira également toutes les données nécessaires à la réalisation des différentes études de l'Agence et travaux de ses partenaires.*

*Par ailleurs, l'AGAPE, au travers de l'Observatoire de la mobilité continuera à exploiter et à analyser les données issues de l'Enquête Déplacements Villes Moyennes réalisée par le SCoT Nord Meurthe-et-Moselle et la CC du Pays Haut Val d'Alzette.*

*Enfin, l'AGAPE aura pour mission dès 2015 d'animer le groupe de travail Mobilité du réseau de villes Tonicités (cf. Axe 4). Le groupe Mobilité et l'observatoire Mobilité auront vocation à s'alimenter mutuellement, confirmant la vocation de mutualisation des activités de notre programme partenarial.*

## Programme Local de l'Agriculture

Contact • Gérard MATUSAC, chargé d'études Planification et Habitat

Suite à l'adhésion de la Chambre d'Agriculture de Meurthe-et-Moselle à l'Agence en qualité de membre associé, les techniciens des deux structures se sont rencontrés en mai 2014 pour poursuivre leurs réflexions et définir plusieurs pistes et axes de travail. L'AGAPE a identifié des besoins potentiels portant notamment sur un tableau de bord permettant de suivre l'évolution de l'activité agricole sur le territoire, d'alimenter les diagnostics des documents d'urbanisme et de suivre l'évolution de la biodiversité. Du côté de la Chambre d'agriculture, les premières pistes proposées ont porté sur le contenu du diagnostic agricole dans les documents d'urbanisme.

*En 2015, les échanges se poursuivront, notamment sur la question du diagnostic agricole dans les PLU.*

*Mais le projet « Programme Local de l'Agriculture » n'est pour l'heure plus d'actualité.*

## Partage des savoirs

### Interventions de l'AGAPE

Janvier

« La Grande Région en 2030 : mutations démographiques et économiques », Assemblée générale d'Avenir des Entrepreneurs, *Longlaville*

Avril

« Lorraine Nord : défis et perspectives pour une croissance intelligente, durable et inclusive transfrontalière », Conférence MOT sur le développement économique transfrontalier, *Paris*

Présentation du Mode d'Occupation des Sols de l'AGAPE à la première réunion du groupe de travail Occupation des Sols du réseau SIG de Lorraine, *Metz*

Juin

« 30 ans de coopération transfrontalière dans le nord lorrain », Formation des Sous-Préfets, *Lognes*

Juillet

« Les impacts du développement du GdL sur le nord lorrain », Formation de l'Institut des Hautes Etudes en matière d'Aménagement des Territoires (IHEDATE), *Belval*

Septembre

« Ateliers d'innovation urbaine » sur le thème de la mobilité en Lorraine à l'Université de Lorraine auprès des étudiants des Masters Géographie et Proj&ter de *Metz et Nancy*

Octobre

Stand AGAPE-EIE, Forum Personnes Agées/Personnes Handicapées, *Villerupt*

Novembre

« Comprendre le Développement d'Alzette-Belval », intervention auprès des étudiants de master 1 Proj&Ter de l'IUT de *Longwy*

« L'AGAPE et les enjeux transfrontaliers en Lorraine Nord », intervention auprès des étudiants de master 2 Proj&Ter de l'IUT de *Longwy*

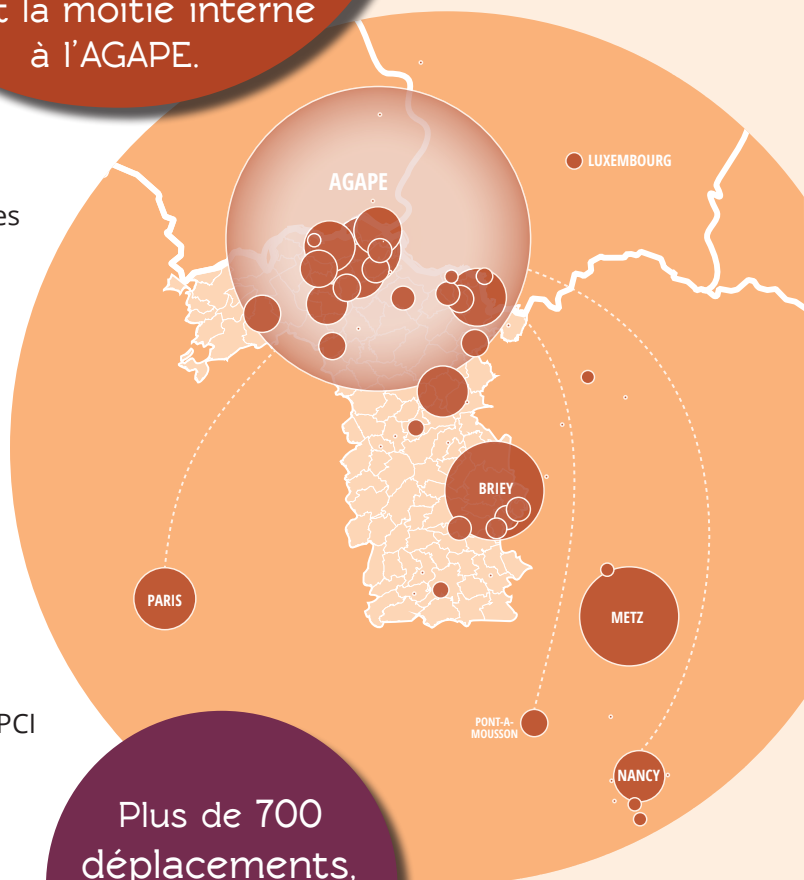
Décembre

« Santé, précarité, logement : 3 facettes du développement social », Conférence territoriale pour le développement social du Conseil Général, *Joeuf*

« La réforme territoriale », Réunion des Présidents d'EPCI de l'Arrondissement de Briey, *Réhon*

*Afin de partager les savoirs et les connaissances acquis via le suivi de ses différents observatoires, qui ne peuvent tous faire l'objet d'une publication, l'AGAPE interviendra dans la majorité des colloques, conférences ou autres séminaires auxquels elle sera invitée.*

En 2014, les salariés ont participé à plus de 1 000 réunions, dont la moitié interne à l'AGAPE.



Plus de 700 déplacements, représentant 42 000 km



## Veille stratégique

Comme chaque année, l'Agence d'urbanisme poursuivra son travail de veille permanente, tant documentaire, que législative, réglementaire et technologique.

Ce travail permettra d'enrichir la base documentaire de l'Agence mais permettra également de produire divers éléments d'analyse nécessaires à une bonne compréhension des éléments en cours, au travers d'InfObservatoires ou d'actualités sur le site web de l'Agence.

La veille stratégique a permis aux géomaticiens de l'Agence de suivre le développement international et national du logiciel QGIS ; c'est grâce à la veille que les fonctionnalités ont pu être testées, que le module spécifique à la consultation du cadastre a été évalué, testé pour aider à la réalisation de sa version définitive.

Nous avons suivi le développement de la nouvelle norme de réalisation des PLU dans sa composante de numérisation au standard CNIG. Cela nous permet de réaliser dorénavant nos PLU selon cette norme qui deviendra obligatoire dès 2016 et nécessaire pour obtenir l'opposabilité dès 2020.

## Démarche Compétences Territoire

Contact • Laurence BIEJ, chargée de mission Démarche Compétence Territoire

Durant l'année 2014, l'AGAPE a coordonné et mis en œuvre, avec de nombreux acteurs, différentes actions dans les domaines du bâtiment, du commerce, de l'hydrogène, du service à la personne, des TPE et de la mobilité (voir bilan page suivante).

### CONTRIBUTION DE LA DCT A LA DYNAMIQUE TERRITORIALE

Les actions réalisées permettent aux dirigeants de TPE, aux actifs et autres acteurs d'agir face aux mutations économiques et sociales dans un contexte turbulent. L'approche partenariale et les actions collectives sont privilégiées.

La DCT permet aux acteurs du territoire de se (re)questionner, se projeter dans l'avenir, d'initier ou d'accentuer un mouvement axé sur les problématiques d'emplois et compétences des actifs.

De cette initiative germent de nouveaux projets concrets qui permettent aux salariés et demandeurs d'emplois d'acquérir ou de monter en compétences sur des problématiques nouvelles comme l'éco-construction. La démarche permet également d'accompagner les dirigeants à sécuriser l'emploi, adapter leur outil de travail aux nouvelles contraintes.

La mobilisation des acteurs locaux (qu'ils soient employeurs, OPCA, chambres, actifs, ...) est l'occasion de construire de nouveaux partenariats et nouvelles pratiques collaboratives (comme le diagnostic et plan d'actions territorial partagé), mutualiser les moyens dans un contexte de forte restriction budgétaire. Elle met également en lumière le territoire, lui donne une nouvelle visibilité à l'extérieur, ce qui permet d'amener sur les bassins de Briey/Longwy de nouvelles actions territorialisées qui n'étaient pas ou guère accessibles pour les actifs locaux.

La DCT porte une dynamique, initie, et/ou accompagne les porteurs, de projets, joue un rôle d'assembler capital aujourd'hui. Elle donne une cohérence d'ensemble.

L'animation de la DCT est garante également de l'articulation avec d'autres dispositifs locaux (OIN, Pacte Lorraine, EDEC Bâtiment/SAP, InterReg ETF/ADEF), de l'ingénierie financière et pédagogique des actions déployées sur le territoire (en réponse aux besoins).

*La veille va nous permettre de réaliser les manuels de formation, guide d'utilisation, fiches d'utilisation de la migration vers le logiciel QGIS.*

*Chaque nouvelle fonctionnalité sera testée pour voir si son utilisation peut être intéressante pour l'Agence et les collectivités membres.*

*La démarche arrive à son terme au mois de mars 2015.*

*Durant ces 3 mois, la dynamique partenariale enclenchée se poursuit autour des axes de travail suivants :*

#### • AXE 1 : SECTEUR DU BATIMENT

*Poursuite de la montée en compétences des dirigeants et salariés en éco-construction/rénovation (avec notamment deux sessions de formations délocalisées), accompagnement de l'offre locale de formation et des dynamiques collaboratives entre acteurs et notamment avec ETF (EcoTransFaire).*

#### • AXE 2 : SECTEUR DU COMMERCE

*Organisation avec la CCI d'une manifestation de clôture de la démarche qualité engagée avec les commerçants de proximité.*

*Réponse formation aux besoins de compétences de la grande distribution.*

#### • AXE 3 : ENERGIES RENOUVELABLES

*Etablissement de la feuille de route, avec le CEA et la Sous-Préfecture, sur les modalités du déploiement d'applicatifs hydrogènes sur le territoire.*

195  
recrutements

369  
participants aux  
formations

16 %  
d'investissement  
formation dans le  
développement durable  
pour les salariés du  
bâtiment (sur un total  
formation de près de  
410 000 €)

5 000  
exemplaires du  
livret des bonnes  
pratiques dans le  
secteur du service  
à la personne  
distribués sur la  
Lorraine

Projet «éco-construction»  
présenté à la DGEFP Paris,  
lors des «Journées des  
Initiatives Territoriales pour  
l'Emploi», qui valorisent  
les démarches collectives  
articulant développement  
économique et emploi,  
portées par les acteurs locaux

• **AXE 4 : SECTEUR AIDE A LA PERSONNE**

Suivi de la professionnalisation des dirigeants et salariés aux pratiques RH (autour d'un laboratoire d'expérimentation RH et une formation au management stratégique des compétences).

Professionnalisation des particuliers employeurs sur la question de la relation avec leurs salariés.

• **AXE 5 : TPE & PME**

Suivi d'une action de formation innovante d'accompagnement des demandeurs d'emplois sur leurs compétences transversales.

• **AXE 6 : MOBILITE**

Accompagnement des acteurs au développement d'une plate-forme mobilité.

• **GESTION DE PROJET PARTENARIAL**

Au-delà du déploiement du plan d'actions, du développement des pratiques collaboratives et de la mutualisation des moyens, les dernières semaines seront consacrées au bilan des 27 mois de la DCT.

Présentation des projets  
d'applicatifs hydrogène aux  
décideurs locaux

# Bilan 2013-2015

## Emplois

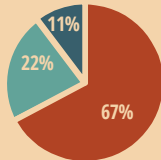
195 recrutements

## Formation

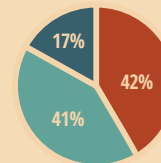
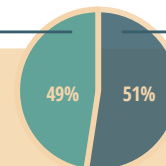
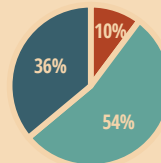
369 participants

### âge

- moins de 26 ans
- 26 à 45 ans
- plus de 45 ans

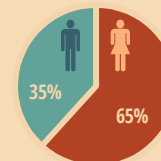
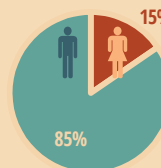
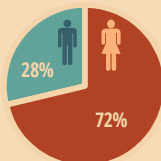


salariés ——— demandeurs d'emploi



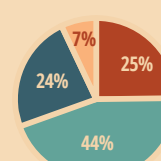
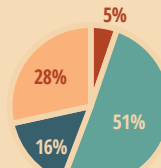
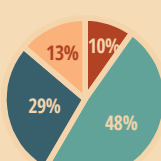
### sexe

- femmes
- hommes



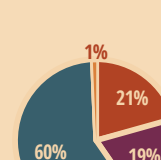
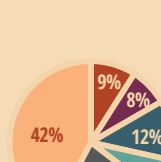
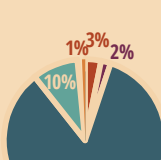
### niveau de qualification

- sans diplôme
- CAP/BEP
- BAC
- BAC+

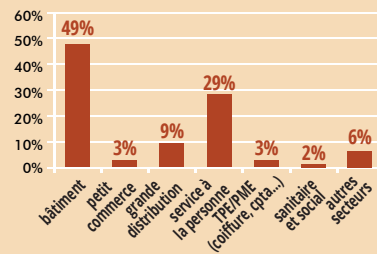
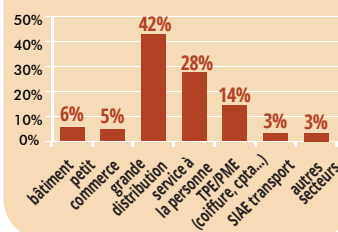


### catégorie socio-professionnelle

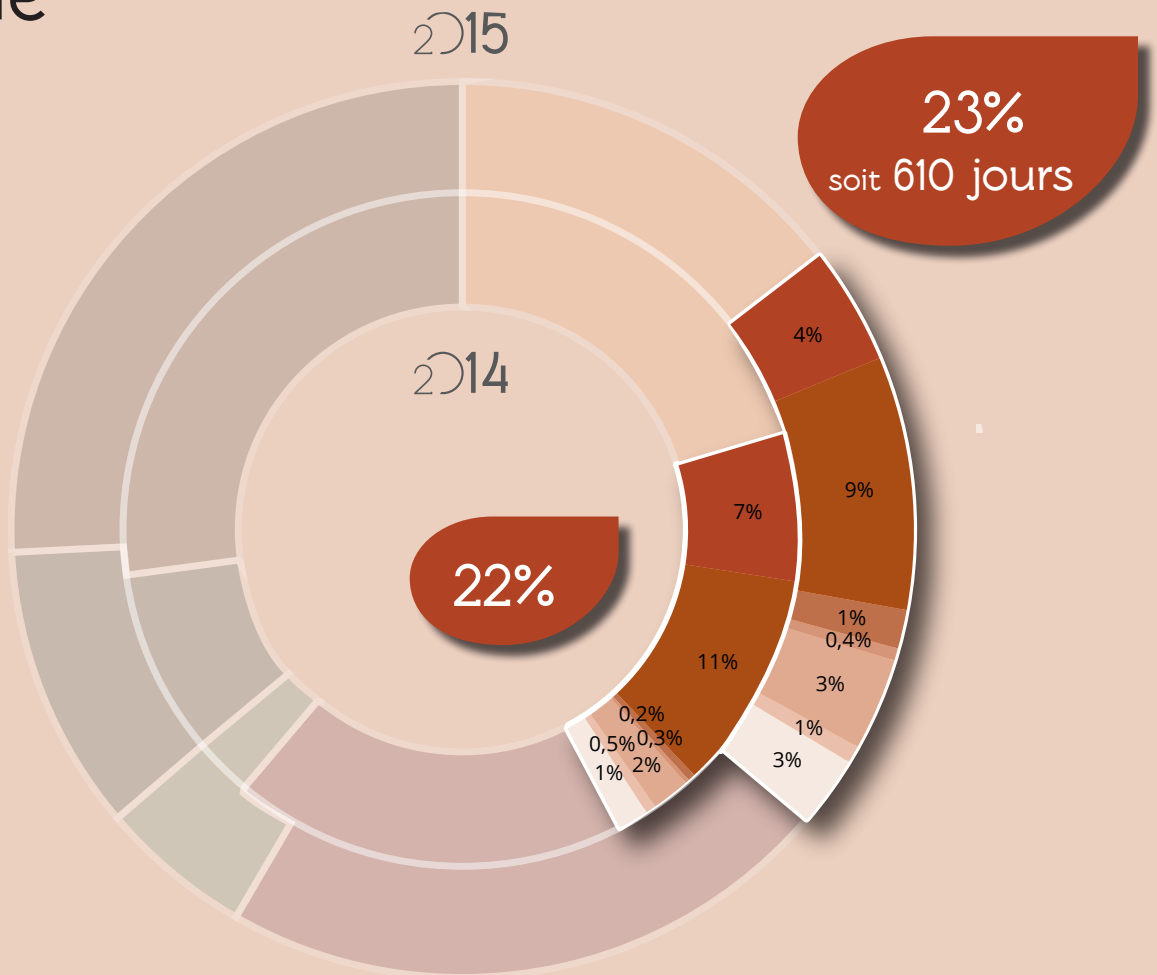
- ouvriers non qualifiés
- ouvriers qualifiés
- employé
- technicien, agent de maîtrise
- cadre
- dirigeant



### secteurs d'activité



# Aménagement du territoire et ville durable



	Prévisions 2014	Réalisé 2014	Prévisions 2015
Aménagement et projets de territoire	6%	7%	4%
Espace Info Energie	8%	11%	9%
Economie	2%	0,3%	1%
Habitat	1%	0,2%	0,4%
Stratégie et politiques de déplacements	3%	2%	3%
Tourisme et patrimoine	1%	0,5%	1%
Environnement	2%	1%	3%

## Aménagement et projets de territoire

### Focus sur... le Réseau EnVies de Quartier

Contact · Marie-Sophie THIL, responsable du pôle Études, chargée d'études Projets Urbains

Initiée en 2011, la démarche EnVies de Quartier fait aujourd'hui l'objet de plusieurs déclinaisons : accompagnement de sites pilotes, réalisation de fiches pédagogiques partenariales, organisation de conférences. Afin de réunir les différents acteurs impliqués dans cette démarche (plus de 50), pour échanger et réfléchir ensemble sur les enjeux du développement et de la ville durables, l'AGAPE a défini et organisé un Comité de Pilotage et un Comité Technique formant le Réseau EnVies de Quartier.

Les 23 mai et 8 juillet 2014, ces deux comités se sont réunis dans l'objectif d'évaluer les actions déjà menées, suivre la démarche globale et l'orienter pour la suite. Ils se constituent des partenaires politiques (élus référents intercommunaux, élus des communes porteuses des sites pilotes) et techniques (techniciens des collectivités et des institutions partenaires) de la démarche. Le comité technique s'est concentré sur les sujets à traiter dans les prochaines années ainsi que sur des propositions en matière de communication autour des actions de la démarche et dans les documents produits. Le comité de pilotage a validé ces propositions et a déjà initié un premier moment d'échange car les élus de trois sites pilotes sont venus présenter leur projet et leur état d'avancement (Haucourt-Moulaine, CCPA et Friaucville). Ces retours d'expériences ont fait l'unanimité auprès des partenaires qui souhaitent participer à de nouvelles rencontres de ce type.

Par ailleurs, le travail d'accompagnement, de suivi et de conseil auprès des sites pilotes de la démarche EnVies de Quartier s'est poursuivi toute l'année 2014. Le site de la CCJ a été clôturé et évalué afin de démarrer le recueil d'expériences de la démarche EnVies de Quartier. Pour la CCPA, des rencontres avec la SOLOREM et des bailleurs sociaux ont permis de définir le projet de manière opérationnelle. Sur le projet de la CCPO, plusieurs rencontres avec l'EPFL ont permis d'aboutir à la définition d'une étude d'aménagement. Concernant la CCPB, la T2L et Joeuf, l'AGAPE n'a pas été sollicitée particulièrement sur les projets.

*Pour l'année à venir, l'AGAPE proposera de réunir le réseau à une ou plusieurs reprises afin d'échanger sur les pratiques et les expériences de chacun tel que cela a pu être fait en 2014. Des pistes de sujets ont déjà été formulées par les partenaires, par exemple les liens entre projet urbain et PLU, PLUI ou SCoT ; le coût global des projets ; le rôle des intercommunalités dans les projets urbains ; l'aménagement des dents creuses...*

*L'AGAPE poursuivra la réalisation des fiches de sensibilisation à partir du travail initié en 2014. A l'instar de la fiche énergie, certains sujets seront traités en collaboration avec nos partenaires, par exemple le sujet des entrées de villes en lien avec le Syndicat mixte du SCoT.*

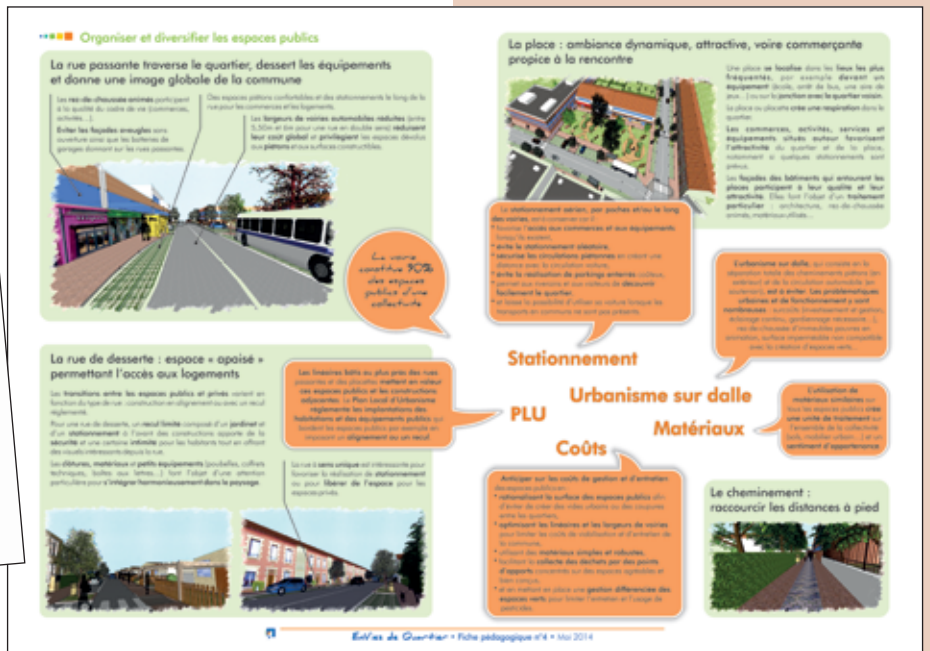
*Pour les sites pilotes, 2015 sera une année charnière car les objectifs sont de faire un état des lieux des actions menées par l'AGAPE, de les évaluer et enfin constituer le recueil d'expériences des sites pilotes. En parallèle, l'accompagnement des sites pilotes se poursuivra. Le site de la CCAL sur Haucourt-Moulaine est en phase travaux, il ne fait plus l'objet d'un suivi particulier par l'AGAPE dans le cadre d'EnVies de Quartier ; le site de la CCPA à Mont-Bonvillers est en cours de mise en œuvre ; le site de T2L à Pierrepont est en phase de définition du projet, l'AGAPE y poursuivra son accompagnement des collectivités ; l'AGAPE suivra l'étude d'aménagement EPFL/CCPO sur le site d'Auboué. Enfin, pour les sites de la CCPB et de Joeuf, l'AGAPE reste disponible pour accompagner les collectivités dans leurs projets.*

L'AGAPE a réalisé et diffusé deux fiches pédagogiques en 2014 :

- la première sur les espaces publics
- la seconde, sur l'énergie dans le projet urbain, a été réalisée en 2013 en partenariat notamment avec le Pays du Bassin de Briey, dans le cadre de son Plan Climat. Elle a été diffusée lors des manifestations sur le développement durable début juin 2014 sur le Pays du Bassin de Briey.

La réalisation de plusieurs fiches a débuté en 2014 par Wadii OTHMANI, stagiaire recruté essentiellement sur la démarche EnVies de Quartier. Les sujets des fiches portaient sur la mobilité, la concertation, les déchets, les entrées de ville et l'évaluation des projets urbains.

L'AGAPE a poursuivi le cycle de conférences centré sur la démarche EnVies de Quartier. Le 3 juin 2014 à Briey s'est tenu le rendez-vous consacré à la concertation dans les projets urbains.



## PPS Evolution méthodologique et stratégique

Contact • Marie-Sophie THIL, responsable du pôle Études, chargée d'études Projets Urbains

En 2014, l'AGAPE a fait évoluer son plan de pilotage stratégique (PPS) pour pouvoir l'utiliser à une échelle intercommunale. Cet objectif étant en lien avec les modifications réglementaires en matière de planification (échelle intercommunale favorisée dans la loi ALUR). Le PPS intercommunal permet d'avoir une première approche sur l'urbanisme à l'instar d'un projet d'aménagement et de développement durable d'un PLU intercommunal. Les intérêts du PPS restent les mêmes, c'est-à-dire avoir une vision d'ensemble des projets, organiser les travaux dans le temps, les planifier et les transcrire dans le budget et enfin hiérarchiser les projets au regard des documents d'urbanisme ou de planification en vigueur (PLU, ScoT, PLH...). Le PPS intercommunal peut préfigurer un projet de territoire.

## PPS de Audun-le-Tiche et de Villerupt

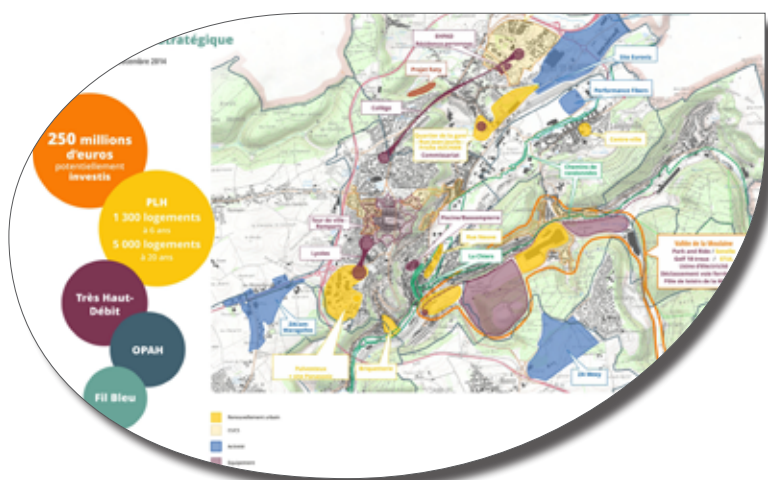
Contact • Marie-Sophie THIL, responsable du pôle Études, chargée d'études Projets Urbains

Les PPS des communes d'Audun-le-Tiche et de Villerupt n'ont pas été retravaillés depuis leur première mouture réalisée en 2011.



## PPS de la CCAL

Contact • Stéphane GODEFROY, chargé d'études Mobilité et Territoires



Pour 2015, l'AGAPE proposera à plusieurs intercommunalités de se lancer dans ce travail, par exemple à la CCAL qui elle porte de nombreux projets de grande envergure (restructuration lycée A. Mézières, projet centre Leclerc, projet Entre-Deux-Voies, etc.).

Au vu des changements portés sur les différents projets et du contexte qui a beaucoup évolué sur la CCPHVA depuis 2011 (Création de l'EPA Alzette-Belval, définition du Programme Stratégique Opérationnel de l'Opération d'Intérêt National...), l'AGAPE va proposer aux communes d'Audun-le-Tiche et de Villerupt de mettre à jour leur plan de pilotage stratégique. Ce document leur permettra d'y voir plus clair sur les projets en cours et à venir sur leur commune, d'anticiper sur les besoins en équipements et enfin d'anticiper sur les budgets à allouer dans les années à venir.

Pour 2015, l'AGAPE souhaite proposer à la CCAL de travailler sur un PPS intercommunal afin de recenser tous les projets existants ou à venir sur le territoire ainsi que les sites à enjeux. Ce PPS se concentrerait sur les sites à enjeux au niveau intercommunal et préciserait les coûts d'investissement de chacun des projets. Ce document pourrait constituer une base de travail pour un projet de territoire ou un PLU intercommunal. Il pourrait aussi permettre à la CCAL de communiquer auprès de sa population sur l'ensemble des projets d'envergure à venir.

## Projet Alzette-Belval

Contacts • Aurélien BISCAUT, directeur et Marie-Sophie THIL, responsable du pôle Études, chargée d'études Projets Urbains

L'un des dossiers majeur de la fin d'année 2014 pour le projet Alzette-Belval fut le lancement du PLUiH de la CAPHVA dont l'AGAPE joue un rôle clé. Vous trouverez un focus avec le détail de ce nouveau projet dans la partie Planification et urbanisme stratégiques/planification (pages 36-37).

Le suivi et l'accompagnement des projets urbains sur l'espace Alzette-Belval s'est poursuivi : Site ARBED à Audun-le-Tiche et montage du pôle culturel.

Aussi, suite à l'adhésion de l'EPA Alzette-Belval à l'AGAPE en 2013, un premier partenariat a été mis en place en lien avec les différents travaux de l'EPA. L'AGAPE a été particulièrement mobilisée, en 2014, sur les orientations générales d'urbanisme et l'observatoire de l'OIN qui est un nouveau dossier pour l'AGAPE et explicité par ailleurs (voir projet suivant).

Enfin, l'AGAPE avait été sollicitée par la FNAU, la MOT et la DGALN, pour animer une démarche RFSC (« Referential Framework for Sustainable Cities ») sur Alzette-Belval. Il s'agissait d'appliquer un référentiel européen en matière de ville durable sur le territoire d'Alzette-Belval afin « d'évaluer » le projet au regard des critères prédéfinis et permettant une comparaison avec d'autres espaces engagés dans ce type de projet. Cette démarche ayant été supprimée au niveau européen, le projet n'a pas été mené à bien.

## Observatoire PSO - Projet Stratégique Opérationnel Alzette-Belval

Contact • Michaël VOLLLOT, chargé d'études Observatoires et Habitat

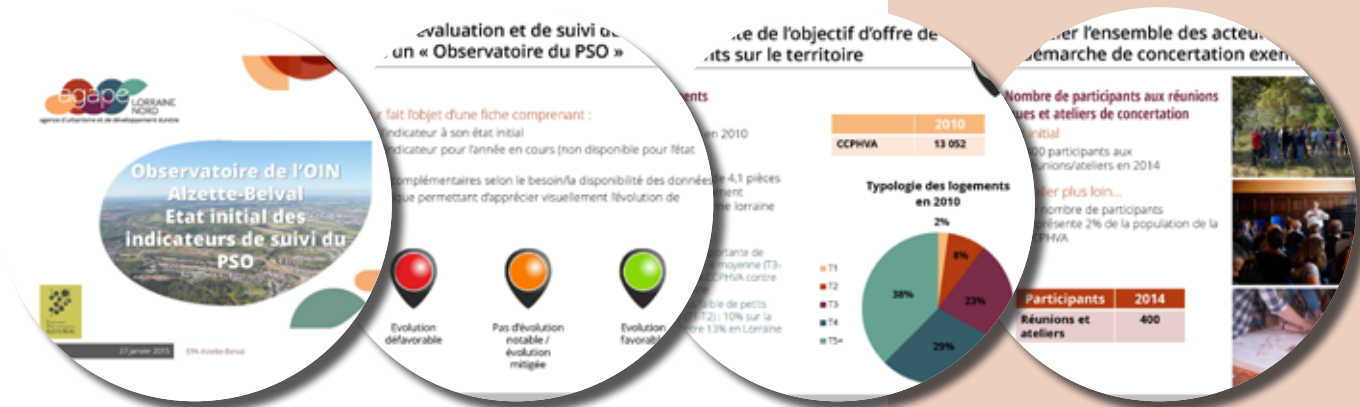
Le 7 février 2014, le Conseil d'administration de l'EPA Alzette-Belval a validé son Projet Stratégique et Opérationnel (PSO) de l'Opération d'Intérêt National. Afin d'en assurer l'évaluation et le suivi, l'EPA s'est doté d'un ensemble d'indicateurs en fonction des orientations stratégiques retenues.

En lien avec son rapport d'activité 2014, l'EPA a souhaité initier la mise en œuvre de cette démarche d'évaluation et de suivi. Pour ce faire, il a sollicité l'AGAPE fin 2014 pour la réalisation d'un « état 0 » de ces indicateurs et préfigurer la mise en place d'un observatoire.

*En 2015, l'Agence poursuivra son accompagnement dans la réalisation et la concrétisation des projets sur lesquels elle sera sollicitée.*

*En complément, pour 2015, l'AGAPE souhaite approfondir le partenariat avec l'EPA Alzette-Belval afin d'aider au mieux les communes et la CAPHVA à intégrer les projets de l'OIN dans leur développement et dans leur budget à court et long terme. Ce partenariat constitue une base pour mieux suivre les projets pilotés par l'EPA et pouvoir ensuite accompagner nos membres de manière opérationnelle.*

*Engagée à la toute fin 2014, la réalisation de « l'état 0 » des indicateurs du PSO sera achevée fin janvier 2015 et devrait être complétée par une mission d'assistance pour la mise en œuvre de l'observatoire courant 2015.*





## Projet de Territoire de la CCPHVA

Contacts • Aurélien BISCAUT, directeur et Gérard MATUSAC, chargé d'études Planification et Habitat

En 2013, la CCPHVA a confié à l'AGAPE l'actualisation de son projet de territoire de 2006 et la définition d'un plan d'actions. Au début de l'année 2014, l'Agence et les services de la CCPHVA ont finalisé le projet 2014-2024 de l'intercommunalité. Ce document a été validé par la CCPHVA au 1<sup>er</sup> trimestre 2014.

## Espace Info Energie

Contact • Magali BAILLY, conseillère Info Energie

L'Espace Info-Energie (EIE) est présent sur le territoire Lorraine nord depuis 2010. Le 4 août 2014, la Communauté de Communes Terre Lorraine du Longuyonnais, représentée par son Président, Monsieur Jean-Pierre JACQUE, a signé une convention de partenariat avec l'Espace Info Energie Lorraine Nord rejoignant ainsi les 6 autres intercommunalités déjà partenaires du projet.

C'est donc auprès de 7 intercommunalités que l'EIE a poursuivi et développé ses actions en 2014, à savoir : conseil aux particuliers, aux entreprises et aux petites communes, actions de sensibilisation et animations diverses.

En 2014, l'EIE a animé 20 conférences et interventions, 2 visites de sites et 3 foires et salons locaux ; il est également venu en renfort du réseau lorrain des Conseillers Info Energie (CIE) sur 2 salons régionaux. Enfin il a participé au défi Famille à Énergie Positive (FAEP) en organisant les événements de lancement et de fin de défi, et en formant ses équipes aux gestes utiles pour la réalisation d'économies d'énergie.

L'Espace Info Énergie a répondu à 373 demandes venant de 341 personnes, en rendez-vous grâce aux 19h de permanences hebdomadaires réalisées sur tout le territoire, mais aussi directement par téléphone, ou par mail. Le principal mode de connaissance de l'EIE est le bouche à oreille, ce qui prouve qu'il est connu est reconnu par les habitants.

Statistiquement, sur l'année 2014, l'activité de l'EIE a permis d'éviter l'émission de 108,6 tonnes de CO<sub>2</sub> et d'économiser 66,8 tonnes équivalent pétrole soit environ 777 000 kWh.



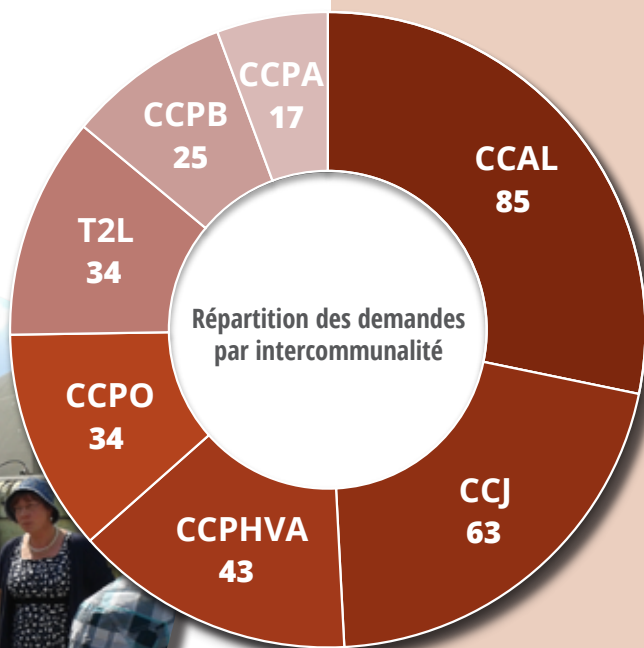
Visite d'une maison à Sancy, rénovée grâce aux Certificats d'Économie d'Énergie de la Région Lorraine

En 2015, l'EIE poursuivra ses actions, notamment :

- Participation à l'événement final du défi Famille à Énergie Positive, lequel devrait, cette année encore, avoir un retentissement régional puisqu'il se passera avec l'ensemble des équipes participantes pour une remise des prix festive et conviviale dans un espace respectueux de la nature et de la biodiversité ;
- Accompagnement et animations conjointes sur le Pays du Bassin de Briey dans le cadre du PCET ;
- Visites et présentations de réalisations de maisons passives sur le territoire ;
- Co-animation du Service Public de l'Énergie et de l'Habitat regroupant différents acteurs du bâtiment autour de permanences communes sur la Communauté de Communes du Pays de Briey ;
- Mise en place d'ateliers logement en partenariat avec la CAF et le CG54 ;
- Animation d'ateliers sur la précarité énergétique en partenariat avec le PIMMS de Joeuf et de Longwy ;

L'EIE se portera candidat à l'organisation et l'accueil de la fête de l'énergie en octobre, l'occasion pour les habitants du territoire de discuter de l'Énergie autour d'un événement convivial et ludique

L'EIE a généré un investissement de la part des particuliers d'environ 710 000 € correspondant au montant des travaux réalisés par des artisans locaux.



Visite du village de Beckerich au Luxembourg



Fête de l'énergie à Metz



Semaine du Développement Durable à la Médiathèque de la CCAL



Ateliers à Homécourt



Trophée Fair Play à Joeuf

## WebCommerce : développement de l'outil

Contact • Christophe BREDEL, responsable du pôle Ressources, administrateur Système d'Information

Conformément aux objectifs fixés en 2013, le cahier des charges du projet WebCommerce a été terminé au 1<sup>er</sup> semestre de 2014.

Cependant, la réorganisation interne de la Chambre de Commerce et d'Industrie s'est accompagnée d'une importante modification du projet initial. Celui-ci a donc été complètement revu en fin d'année 2014. L'AGAPE a rédigé un nouveau cahier des charges répondant aux nouveaux objectifs de la Chambre de Commerce et d'Industrie, celui-ci a été validé en décembre 2014.

Le nouveau projet ne concerne plus le développement d'une application Web. Il s'agira de réaliser principalement un transfert de compétences autour de l'exploitation des données et de la cartographie avec Qgis incluant la géolocalisation de l'ensemble des commerces de la base de données de la CCI de Lorraine.

*Au cours du 1<sup>er</sup> semestre de l'année, l'AGAPE réalisera la géolocalisation de la base commerce de la CCI de Lorraine. Par la suite un travail de modélisation de données et de personnalisation du logiciel Qgis sera effectué puis livré à la CCI. L'objectif est de fournir à la CCI les données de commerce et les compétences pour permettre à la chambre de les exploiter au mieux*

## Habitat

### Gens du voyage

Contact • Michaël VOLLLOT, chargé d'études Observatoires et Habitat

L'Etat et le Conseil Général ont validé fin 2012 une Maîtrise d'Œuvre Urbaine Sociale (MOUS) dédiée à la problématique de la sédentarisation des gens du voyage sur le territoire de la CCAL. La mission était initialement composée de 3 phases : diagnostic social des familles, recherche de terrains potentiels et propositions de solutions opérationnelles.

En l'absence de validation de terrains par les communes de la CCAL, la phase 3 de la MOUS n'a pu être réalisée.

En raison des élections municipales, seul le second semestre 2014 a pu être mobilisé pour cette mission.

Outre la MOUS, l'AGAPE a assuré sur cette thématique une mission de conseil et d'assistance dans le cadre des procédures de révision des documents d'urbanisme sur lesquels elle est mobilisée.

*Les communes de la CCAL n'ayant pas souhaité que celle-ci se dote de la compétence « sédentarisation des gens du voyage » en toute fin 2014, l'investissement de l'AGAPE sur la MOUS sera revu à la baisse en 2015. En revanche, l'Agence poursuivra une mission de conseil et d'assistance auprès de l'ensemble de ses membres sur cette question, par exemple sur la prise en compte de « l'ensemble des modes d'habitat » prescrit par la loi ALUR.*

### Loge Adapt

Contact • Michaël VOLLLOT, chargé d'études Observatoires et Habitat

L'année 2014 a été essentiellement consacrée à la maintenance de l'outil technique mis en place.

*Après avoir constaté une démobiliation des partenaires sur le projet Loge'Adapt, l'AGAPE et le CG54 envisagent d'accentuer leur investissement sur cet outil en 2015. Ainsi, l'AGAPE s'attachera en particulier à remobiliser les bailleurs sociaux, afin d'aboutir à une actualisation de la base de données de l'outil, en matière d'offres de logements adaptés. A cet effet, l'observatoire partenarial de l'habitat (cf Axe 1) constituera un vecteur privilégié de mise en réseau de nos partenaires.*

# Mobilités

## Enquête déplacements villes moyennes Nord Lorrain

Contact • Stéphane GODEFROY, chargé d'études Mobilité et Territoires

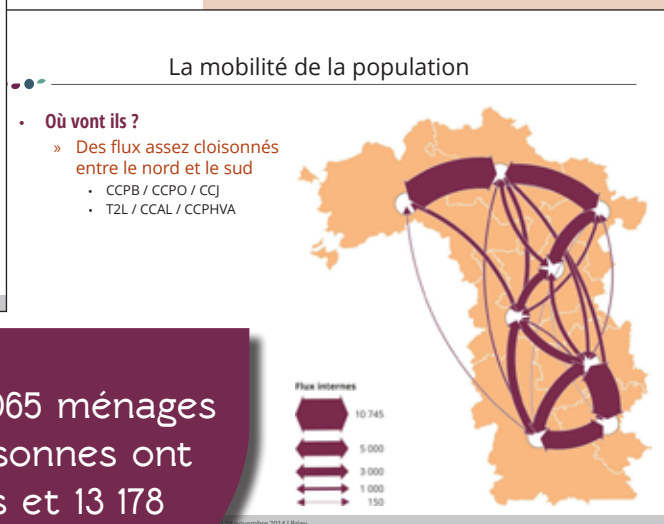
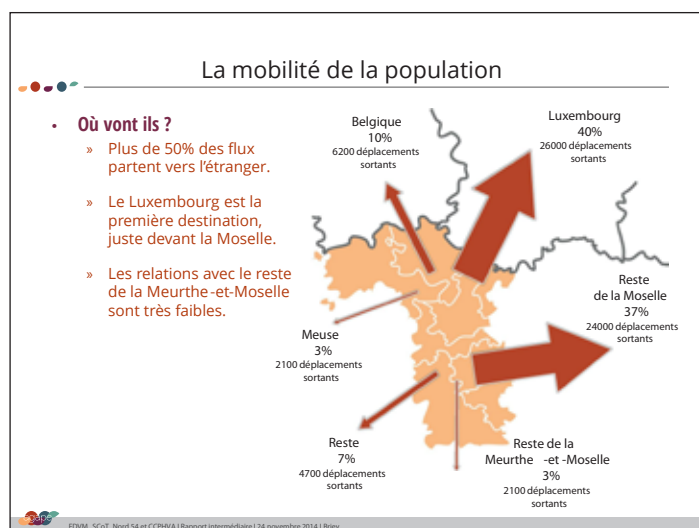
L'Agence a poursuivi, aux côtés du CEREMA, sa mission d'assistance à maîtrise d'ouvrage auprès du SCoT Nord 54 et de la CCPHVA dans la réalisation de l'Enquête Déplacements Villes Moyennes.

Elle a pour cela participé au suivi de la qualité des données collectées et aidé à la définition des zonages nécessaires à la réalisation de l'exploitation standard par le CEREMA Nord-Picardie.

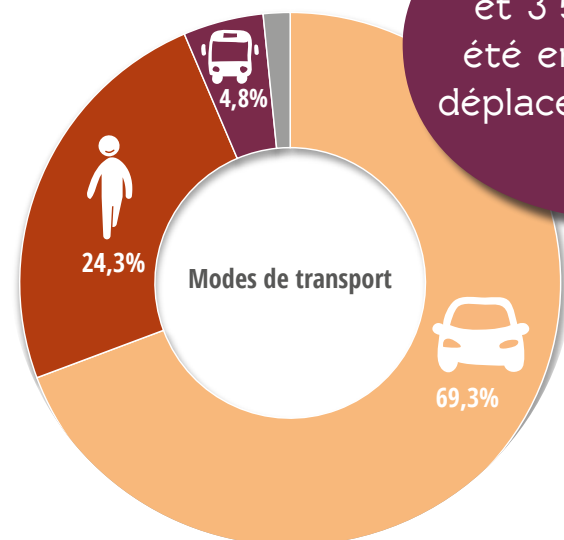
En septembre 2014, après la certification de la validité des données collectées, l'AGAPE a débuté le traitement des bases de données. Le premier rapport intermédiaire a été présenté courant novembre 2014. Celui-ci présente les principaux résultats de l'enquête en matière de répartition modale, motifs de déplacements, flux de population, temps de parcours, etc.

*En 2015, l'AGAPE va poursuivre sa mission d'exploitation des données de l'Enquête Déplacements Villes Moyennes. Elle réalisera un rapport complet, ainsi que des fiches territoriales par EPCI et des fiches thématiques (co-voiturage, intermodalité, transfrontalier) afin de diffuser au mieux les résultats de cette enquête.*

*Par ailleurs, à des fins de communication, une plaquette de synthèse sera réalisée et une conférence sur la mobilité sera organisée. Cette problématique est majeure dans le Pays-Haut, et l'Enquête Déplacements contribuera à alimenter les débats sur cette question.*



Au total 3 065 ménages et 3 558 personnes ont été enquêtés et 13 178 déplacements recensés.



## Tourisme et patrimoine

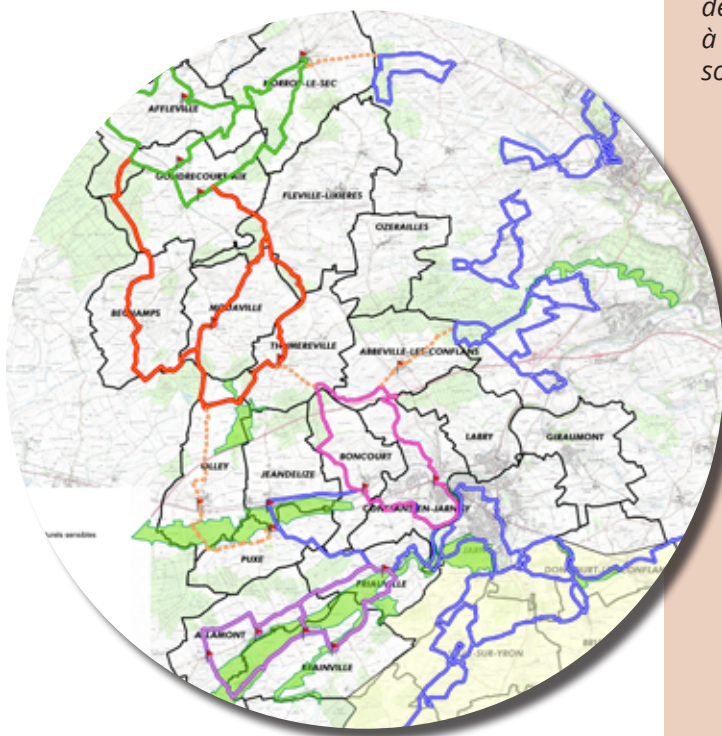
### Sentiers de randonnées

Contacts • Stéphane GODEFROY, chargé d'études Mobilité et Territoires et Olivier DÜRR, chargé d'études Système d'Information Géographique

La CCJ a sollicité l'Agence pour la numérisation de ses projets de sentiers de randonnée ; celle-ci devrait permettre le dépôt d'un dossier de candidature au PDIPR de Meurthe-et-Moselle. Ce sont ainsi près de 100 km de sentiers qui ont été digitalisés avec recherche des propriétaires des parcelles sur lesquelles passent les tronçons de sentiers (Public/Privé).

De la même façon, l'Agence a été sollicitée pour numériser des projets de sentiers de VTT sur la CCPB, la CCPO et la CCJ. Ce sont encore près de 95 km qui ont été digitalisés avec la même recherche sur les propriétaires du parcellaire concerné.

Par ailleurs, l'AGAPE a accompagné la CCPA dans ses réflexions d'élaboration de sentiers de randonnées et dans la mise en place de son groupe de travail dédié au sujet.



### Valorisation du patrimoine nord lorrain (démarche Pays d'Art et d'Histoire)

Contact • Julien SCHMITZ, chargé d'études Planification, Environnement-Patrimoine

Le travail réalisé en 2013, qui portait sur la mise en place d'une stratégie patrimoniale autour de la démarche « Pays d'Art et d'Histoire » s'est conclue sur la rédaction d'une note à destination des collectivités membres de l'AGAPE. Aucune demande particulière n'a, jusqu'à présent, été formulée pour poursuivre les travaux et aboutir à un groupe de travail.

*En 2015, l'AGAPE va poursuivre son travail d'information et d'accompagnement des collectivités pour la mise en place de leurs sentiers de randonnée au gré de leurs demandes.*

*L'Agence participera notamment aux réunions du groupe de travail « sentiers » de la CCPA et procédera à la digitalisation des itinéraires sélectionnés.*

*En fonction des éventuelles demandes, l'Agence accompagnera les intercommunalités qui souhaitent développer leurs sentiers et veillera à ce que les bouclages entre EPCI soient favorisés.*

*En fonction des demandes éventuelles, un groupe de travail pourrait être mis en place en 2015 pour poursuivre les réflexions engagées autour de ce projet qui semble bien adapté aux enjeux qui touchent au cadre de vie, ainsi qu'à la valorisation touristique du territoire nord-lorrain.*

# Environnement

## Trame Verte et Bleue locale

Contact • Julien SCHMITZ, chargé d'études Planification, Environnement-Patrimoine

En 2014, l'AGAPE a débuté des investigations autour de la déclinaison des Trames Vertes et Bleues existantes (Conseil Régional, CG 54, SCoT Nord 54 et OIN). Ce travail apparaît aujourd'hui fondamental pour le territoire, notamment pour que celui-ci puisse répondre d'une part aux politiques environnementales européennes et nationales, et d'autre part aux besoins de transcription fine des TVB supra-communales à l'échelle de la planification locale (PLU et PLUi).

Au cours du premier semestre 2014, le travail s'est surtout organisé en interne, notamment à partir d'une veille active sur les expériences de projets de déclinaison de la Trame Verte et Bleue à l'échelle locale. Une méthodologie a ainsi été construite par l'AGAPE.

Celle-ci vise à élaborer une Trame Verte et Bleue locale transcribable dans les documents d'urbanisme. Pour cela, le travail envisagé par l'AGAPE s'appuie sur deux phases, la première étant de modéliser (via SIG) les déplacements potentiels d'espèces emblématiques, et la seconde est de confronter cette modélisation avec les élus et les techniciens des collectivités locales (communes, intercommunalités).

L'objectif étant de doter les territoires d'un outil consensuel et opérationnel pour leurs documents de planification qui permettra d'harmoniser et de hiérarchiser les dispositions et les réglementations environnementales sur la Lorraine Nord, à travers les outils de planification.

Cette méthodologie, précise, a été transmise à une multitude de partenaires techniques qui ont été conviés à un premier Comité de Pilotage qui s'est déroulé le Jeudi 6 Novembre 2014 dans les locaux de l'AGAPE.

Pour ce projet, un élu référent s'est porté volontaire pour suivre la démarche, M. Lionel Boudart, Vice-président de l'AGAPE, Maire de Baslieux et Vice-Président de la Terre Lorraine du Longuyonnais ; sa participation et son implication permettront au projet de répondre aux préoccupations environnementales locales, et de construire un discours non seulement technique mais surtout politique.

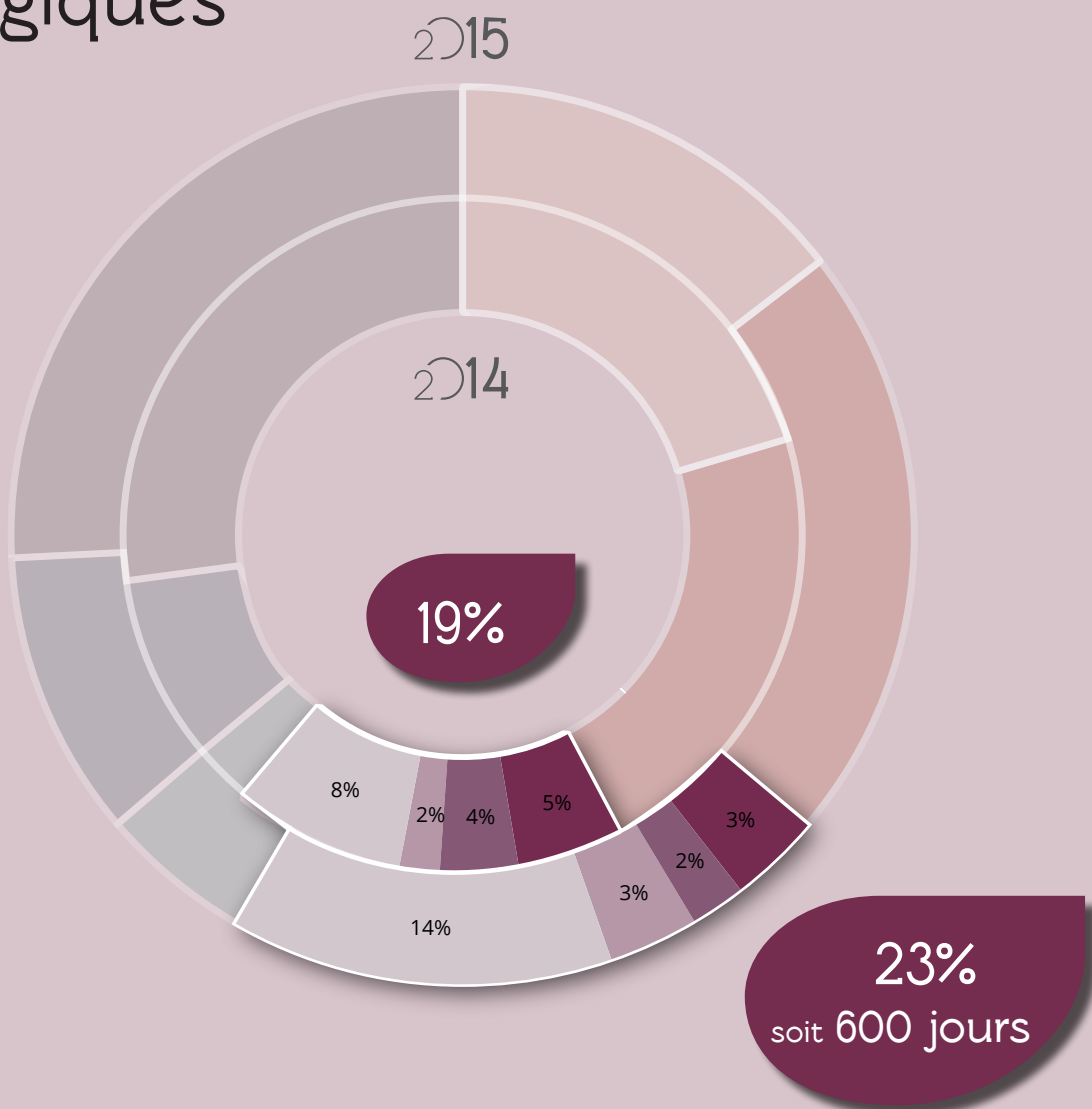
Ce premier Comité de Pilotage TVB locale a montré une grande mobilisation des partenaires avec la présence des Conseils Généraux 54 et 57, de la Région Lorraine, du SCoT Nord 54, des Chambres d'Agriculture 54 et 57 et des DDT 54 et 57. D'autres partenaires associés ont été excusés et souhaitent être informés des évolutions du projet (EPA Alzette-Belval, SCoTs voisins, DREAL...)

*Le projet va se poursuivre en 2015, un groupe de travail sera mis en place en début d'année pour s'accorder sur une méthodologie définitive et sur les données mobilisables pour pouvoir amorcer le travail de modélisation SIG. Pour ce groupe technique, il est envisagé de se tourner vers des partenaires techniques plus spécialisés sur les questions environnementales.*

*L'AGAPE communiquera largement autour de ce projet en 2015, afin d'informer principalement les collectivités. Des réunions de présentation pourront être organisées afin d'expliquer les enjeux du projet et la méthode utilisée pour que les élus du territoire s'approprient la démarche. M. Boudart, élu référent de l'AGAPE pour la TVB Locale, participera à ces phases de communication auprès des élus.*



# Planification et urbanisme stratégiques



	Prévisions 2014	Réalisé 2014	Prévisions 2015
<span style="color: #800000;">■</span> Schémas de cohérence	4%	5%	3%
<span style="color: #660033;">■</span> Projets urbains	1%	4%	2%
<span style="color: #440154;">■</span> Planification de l'Habitat	2%	2%	3%
<span style="color: #220247;">■</span> Planification locale	10%	8%	14%



# Schémas de cohérence

## SCoT Nord 54 : élaboration et mise en œuvre

Contact • Aurélien BISCAUT, directeur

Après trois ans de travail intense, le SCoT Nord 54 a été arrêté le 27 février 2014, et a permis d'engager une phase plus administrative devant aboutir à une approbation du schéma début 2015.

La mission de l'AGAPE pour 2014, outre l'EDVM (voir par ailleurs), a alors été double :

- d'une part, finaliser le dossier SCoT en vue de son approbation (réunions avec les territoires, avec les PPA, avec les acteurs économiques, etc. ; rédaction du mémoire en réponse aux remarques formulées lors de la consultation et de l'enquête publique),
- d'autre part, préparer la mise en œuvre du SCoT : préparation de l'analyse de la compatibilité SCoT/PLU, préparation du suivi des indicateurs du SCoT, définition de la stratégie de mise en œuvre des grands objectifs du SCoT, etc.

*Le SCoT Nord 54 devrait être approuvé au premier trimestre 2015. La mise en œuvre étant au moins aussi importante que la réalisation du dossier, nos missions seront toujours aussi importantes, voire renforcées.*

*Ainsi, les missions confiées à l'AGAPE pour l'année qui s'ouvre sont les suivantes :*

- **Mission d'études :**
  - ◇ Finalisation du dossier SCoT pour approbation
  - ◇ Suivi des indicateurs SCoT
  - ◇ Réflexions pour des « porter à connaissance » SCoT par EPCI
- **Mission de mise en œuvre**
  - ◇ Grilles d'analyse des documents d'urbanisme
  - ◇ Déclinaison d'outils de mise en œuvre du SCoT par grand pilier, notamment TVB locale, EDVM, etc.
- **Mission d'animation, notamment animation du groupe « Mise en œuvre du SCoT »**



## Proposition d'indicateurs communs pour le suivi des SCoT

Contact • Stéphane GODEFROY, chargé d'études Mobilité et Territoires

Le Conseil Régional et la DREAL ont souhaité confier la mission d'élaboration d'indicateurs de suivi des SCoT aux agences d'urbanisme de Lorraine afin de valoriser leur expertise au niveau régional et la faire partager à l'ensemble des SCoT lorrains.

Dans ce cadre, accompagnée de l'ADUAN et de l'AGURAM, l'AGAPE a réalisé un guide méthodologique et construit une série d'indicateurs permettant le suivi des territoires de SCoT lorrains à partir d'un socle commun.

Cette mise à disposition permettra aux SCoT, qui le souhaitent, d'intégrer ces indicateurs dans leur stratégie de suivi et d'évaluation de leur document. Les indicateurs pourront également être valorisés par le Conseil Régional et la DREAL dans leur mission de suivi des SCoT et, en tant que de besoin, sur les études qu'ils devront mener dans le cadre de leurs politiques respectives.

Les thèmes sur lesquels portent les indicateurs sont :

- Développement économique
- Transition énergétique
- Continuités écologiques
- Gestion économe de l'espace
- Dynamisme démographique
- Attractivité et organisation du territoire

L'objectif final vise à produire un ensemble de fiches d'indicateurs qui seront regroupées dans un document de synthèse.

## Projets Urbains

### Assistance Projets urbains

Contact • Marie-Sophie THIL, responsable du pôle Études, chargée d'études Projets Urbains

En 2014, l'Agence a poursuivi l'accompagnement de ses membres dans la réalisation et la concrétisation de leurs projets urbains. Deux dossiers ont principalement mobilisé l'AGAPE cette année, il s'agit de :

- l'appel à manifestation d'intérêt « centres-bourgs », la T2L a souhaité répondre et l'AGAPE a accompagné l'intercommunalité tout au long du montage du dossier de réponse ;
- la réalisation d'une mission d'accompagnement au titre des études urbaines du site de la STUL sur la commune d'Herseange. Ce travail, financé par EPFL consistait à faire un état des lieux du site de la STUL et de celui de Senelle dans le contexte communal et intercommunal (diagnostic, problématiques urbaines déjà identifiées, rappel des études antérieures...)

L'AGAPE a également participé à certains projets de manière plus ponctuelle comme :

- l'atelier national « Territoires en mutation exposés aux risques » pour la CCPO ;
- la traversée entre Thil et Micheville à Villerupt ;
- l'EcoQuartier en cours de réflexion sur Thil ;
- le secteur Jean Jaurès à Mont-Saint-Martin ;
- l'entrée de ville à Gorcy ;
- le projet de village senior à Haucourt-Moulaine ;
- le projet urbain d'intérêt intercommunal près de la gare de Valleyroy (CCPO) ;
- et enfin les projets de renouvellement urbain à Longlaville.

*Suite à la présentation des fiches et du guide méthodologique fin 2014 à la DREAL et au Conseil Régional de Lorraine, la version définitive de l'étude sera restituée début 2015.*

*Un rapprochement avec l'étude sur la typologie des communes lorraines est envisagé.*



*En 2015, l'Agence poursuivra l'accompagnement de ses membres dans la réalisation et la concrétisation de leurs projets urbains lorsqu'elle est sollicitée.*



## Planification de l'Habitat

Compte tenu du nombre de PLH existant ou en réflexion sur le territoire d'ancrage de l'AGAPE, et compte tenu des moyens humains limités de l'Agence pour réaliser les rapports annuels de chacun des PLH, il est apparu nécessaire d'entamer une réflexion sur la refonte des observatoires PLH. Il sera proposé à terme un socle d'information commun à chaque EPCI doté d'un PLH, conformément à l'obligation légale faite aux PLH de se doter d'un dispositif local d'observation du marché de l'habitat. Cette réflexion sera menée dans le cadre des travaux de l'Observatoire Partenarial de l'Habitat.

### Observatoires PLH

Contact • Michaël VOLLOT, chargé d'études Observatoires et Habitat

#### Sur le territoire de la CCPHVA :

En 2014, l'AGAPE a finalisé le rapport de l'observatoire du PLH de la CCPHVA. Il a fait l'objet d'une présentation au Bureau de la CCPHVA le 15 juillet et a été finalisé en fin d'année.

Il permet à la CCPHVA de préparer le Comité Régional de l'Habitat prévu au 1<sup>er</sup> trimestre 2015 pour l'évaluation à mi-parcours du PLH.

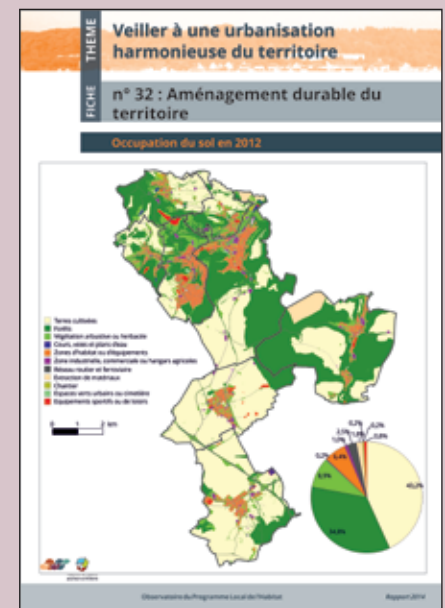


#### Sur le territoire de la CCAL :

Compte tenu de la charge de travail 2014 et de la réflexion en cours sur la mutualisation de l'observation dans le cadre des PLH, cette mission n'a pu aboutir en 2014.

En 2015, un travail commun aux EPCI concernés par les PLH sera entrepris pour définir un socle commun d'indicateurs, afin de répondre à l'obligation légale faite aux PLH de disposer d'un observatoire local de l'habitat.

L'AGAPE pourra apporter un appui à la CCPHVA pour la préparation du CRH.



Enfin, l'AGAPE continuera de participer aux travaux de la Commission Habitat de la CCPHVA et de la CCAL si celles-ci en formulent la demande.

## Modification PLH CCAL

Contact • Michaël VOLLLOT, chargé d'études Observatoires et Habitat

En raison de l'avancée des travaux du SCoT Nord 54 et de la modification du périmètre de la CCAL survenue au 1<sup>er</sup> janvier 2014 (passage de 18 à 21 communes), l'AGAPE a attiré l'attention de la CCAL sur la nécessité de procéder à une modification du PLH.

Les modalités de modification du PLH ont été présentées au Bureau de la CCAL fin 2014 et dans plusieurs communes membres de l'AGAPE qui en ont formulé la demande.

*L'AGAPE pourra être mobilisée sur la modification du PLH si le projet est lancé par la CCAL.*

## Pré-Diagnostic PLH 3 EPCI

Contact • Michaël VOLLLOT, chargé d'études Observatoires et Habitat

Initié en 2013, le pré-diagnostic PLH commun à la CCJ, la CCPB et la CCPO a été finalisé fin 2014. Il pourra servir à alimenter le diagnostic du PLH commun si les EPCI se lancent définitivement dans la démarche.

*Le pré-diagnostic PLH sera transmis aux 3 EPCI début 2015.*

## Planification locale

### Focus sur... le PLUi : sensibilisation et décryptage

Contact • Gérard MATUSAC, chargé d'études Planification et Habitat

L'année 2014 a été marquée par une actualité législative intense et notamment par la promulgation de la loi ALUR, qui a sensiblement modifié le régime juridique des documents de planification (SCoT, PLU, Carte Communale). Ainsi la loi ALUR vient clarifier la hiérarchie des normes en faisant du SCoT un document « intégrateur », et du Plan Local d'Urbanisme Intercommunal une règle (le PLU communal devenant l'exception).

Afin d'éclairer et sensibiliser les élus sur ces évolutions, l'Agence a édité en octobre 2014 un InfObservatoire s'intitulant « La Planification aujourd'hui : Décryptage des Enjeux en Nord Lorrain ». Cette publication dresse un portrait des différents textes législatifs qui ont présidé à ces évolutions et des différents acteurs en présence, avant de tenter de proposer une stratégie à suivre pour les collectivités nord lorraines notamment. Une partie est également consacrée aux idées reçues, et permet d'apporter des réponses concrètes aux questions que peuvent se poser les élus.

*En 2015, l'Agence poursuivra son travail de veille et de suivi de l'évolution législative, notamment les nouveaux décrets d'application. Elle s'attachera également à poursuivre son rôle d'information et de sensibilisation des élus.*

### La planification aujourd'hui :



## Focus sur... le PLUiH de la CCPHVA

Depuis de nombreuses années, l'AGAPE prône la réalisation de PLUi (Plan Local d'Urbanisme Intercommunal) et de PLH (Programme Local de l'Habitat) auprès de ses intercommunalités membres. Le projet de la CCPHVA permet à l'AGAPE, pour la première fois, de se plonger concrètement dans un PLUi valant PLH.

En automne 2014, la Communauté de Communes du Pays-Haut Val d'Alzette a pris la compétence « élaboration des documents d'urbanisme » et l'initiative de lancer l'élaboration d'un Plan Local d'Urbanisme Intercommunal valant PLH.

L'intercommunalité a tout d'abord sollicité l'Agence pour présenter et sensibiliser les élus sur le Plan Local d'Urbanisme Intercommunal. La présentation a porté sur ce qu'est un PLUiH, le cadre juridique, les règles de compatibilité avec les documents et normes supérieurs, les coûts, les aides, le positionnement des communes, les idées reçues, le planning, le contenu et la gouvernance. La publication de l'InfObservatoire « La Planification aujourd'hui : Décryptage des Enjeux en Nord Lorrain » a facilité la préparation de ce rendez-vous.

A la suite de cette intervention, l'AGAPE a été mobilisée pour accompagner l'intercommunalité et les élus au montage du projet, et dans la rédaction du cahier des charges pour recruter le Bureau d'études qui sera chargé de l'élaboration du PLUiH.

*Non seulement ce projet est majeur pour la CCPHVA et les communes qui la composent, mais aussi pour l'AGAPE, qui a pour la première fois l'occasion de s'investir dans un PLUi (a fortiori PLUiH) sur son territoire d'ancrage.*

*Ainsi, en 2015, l'Agence poursuivra son rôle d'assistance à maîtrise d'ouvrage et se tiendra aux côtés de la CCPHVA dans toutes les étapes du projet, notamment : préparation et animation de la conférence intercommunale, analyse des offres et recrutement du Bureau d'études, suivi du projet, participation aux comités techniques et comités de pilotage...*

Photo: Laurine PELKOTO



## décryptage des enjeux en Nord-Lorrain

**LAINE NORD, UN ENJEU RAPIDEMENT COLLECTIF**

**UR, SCOT... : QUELS EFFETS DANS LE N° ?**

2 communes en SCOT	102 communes adhérentes à un SCOT
79 communes en PLU	62 PLU
34 POS	

Depuis 2010, de nouvelles lois sont apparues et génèrent des modifications importantes en matière de planification, au premier rang desquelles la loi SRU et la loi ALUR. Cette dernière en particulier prévoit la généralisation des PLU et leur mise en compatibilité avec les SCOT dans un délai de 3 ans.

Par ailleurs, au-delà des lois, les documents de planification locale sont devant se mettre en compatibilité avec l'SCOT de l'AGAPE (SCOT de l'Agglomération Thionvilloise), qui constitue le SCOT de référence de la région.

Le 27 février 2014, et le SCOT Nord SA, qui concerne le territoire nord-est de la région et qui devrait être approuvé courant du 1<sup>er</sup> semestre 2015.

#11

Dans le contexte de la loi ALUR et de la Réforme Territoriale, l'AGAPE a publié un InfObservatoire sur la planification et ses enjeux en Lorraine Nord. Il y est notamment question des Plans Locaux d'Urbanisme Intercommunaux (PLUi), véritable outil de mise en cohérence et source d'économie d'échelle pour les territoires.

A l'heure où les multiples allers-retours sur le projet de Réforme Territoriale ne cessent d'entrouvrir le chantier de l'organisation de l'ingénierie dans les territoires, il est un sujet qui ne peut se permettre d'attendre : celui de la planification.

En dépit des récentes annonces gouvernementales, le volet urbanisme de la loi ALUR n'est pas remis en cause, et son application aura assurément des effets majeurs en matière de planification locale, en France en général et dans le Nord-Lorrain en particulier.»

## Documents d'urbanisme

Contact • Gérard MATUSAC, chargé d'études Planification et Habitat  
et Julien SCHMITZ, chargé d'études Planification, Environnement, Patrimoine

En 2014, l'AGAPE a poursuivi ses travaux sur les documents d'urbanisme en cours.

3 PLU ont été approuvés au cours de l'année (Aumetz, Morfontaine et Rédange) et un sera approuvé dans la première quinzaine de janvier 2015 (Pierrepont)

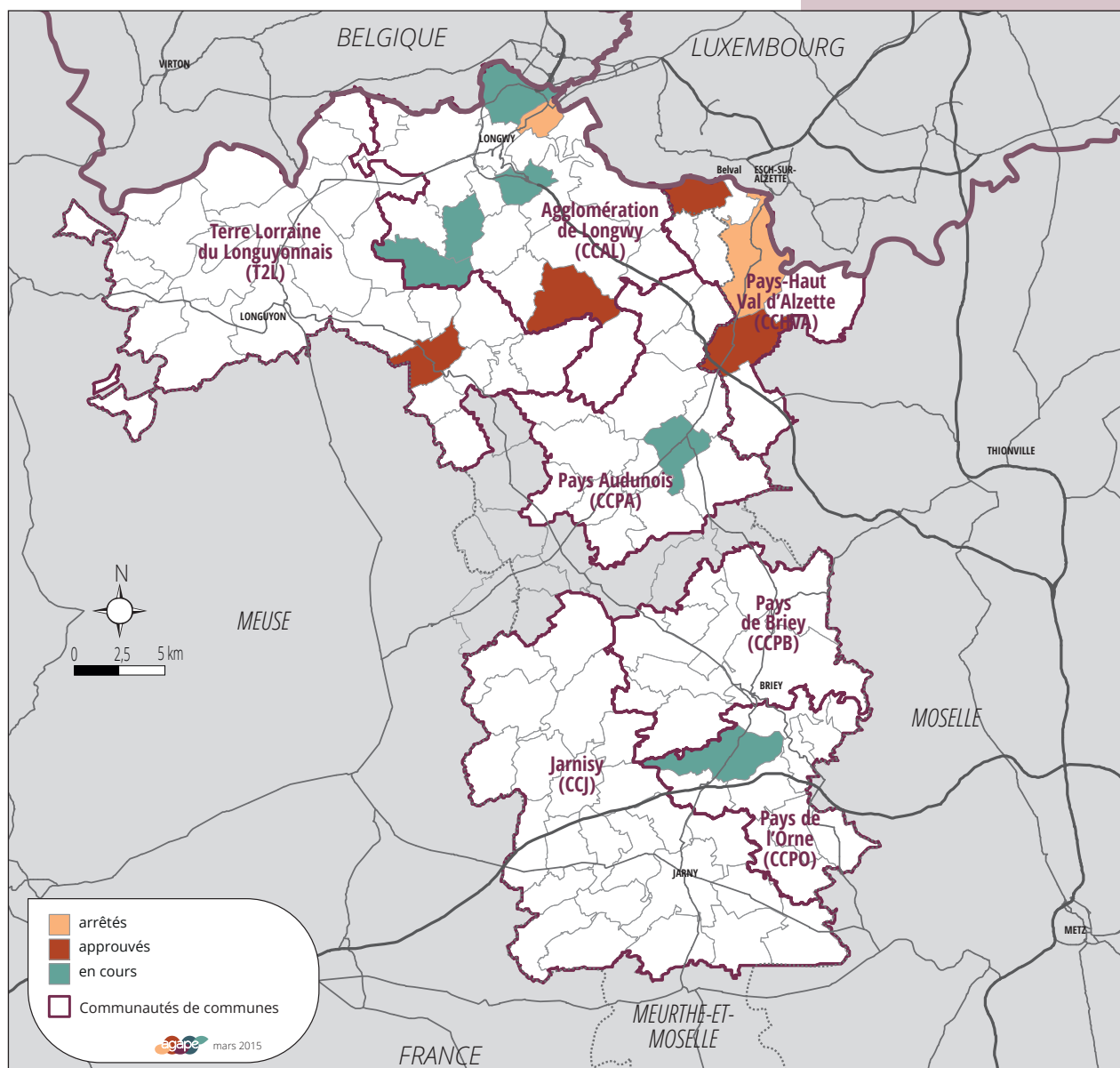
2 PLU sont arrêtés : Longlaville et Audun-le-Tiche (début 2015). Les travaux se sont poursuivis pour Audun-le-Roman, Mexy et Ugny.

Par ailleurs, l'AGAPE a été missionnée pour la réalisation de trois nouveaux PLU (Mont-Saint-Martin, Cutry et Valleroy), dont les travaux ont démarré en 2014.

Au cours de l'année, l'Agence a également été sollicitée par plusieurs communes pour les informer sur les incidences du futur SCoT Nord 54 et sur les évolutions législatives, notamment dues à la loi ALUR, sur leur document de planification existant et les dispositions à prendre pour les faire évoluer.

*Les PLU en cours seront poursuivis. Parallèlement, l'AGAPE devra réaliser des dossiers pour la Commission Départementale de de Préservation des Espaces Naturels Agricoles et s Forestiers (CDPENAF) ainsi que probablement une Evaluation Environnementale pour la révision du PLU de Mont Saint Martin.*

*Elle poursuivra également ses missions de conseils et d'assistance aux communes qui la solliciteront.*



Le 27 octobre 2014, le Préfet de Meurthe-et-Moselle a arrêté la composition de la Commission de Conciliation en matière d'élaboration des SCoT, des schémas de secteur, des PLU et des cartes communales. Cette commission est composée de 6 élus titulaires, 6 élus suppléants, 6 personnes qualifiées et 6 personnes qualifiées suppléantes. L'AGAPE est représentée dans cette commission par M. Gérard MATUSAC, urbaniste qualifié OPQU, qui a été désigné comme personne qualifiée.

Une première réunion a eu lieu le 6 novembre.

## AMO Cosnes-et-Romain

Contact • Gérard MATUSAC, chargé d'études Planification et Habitat

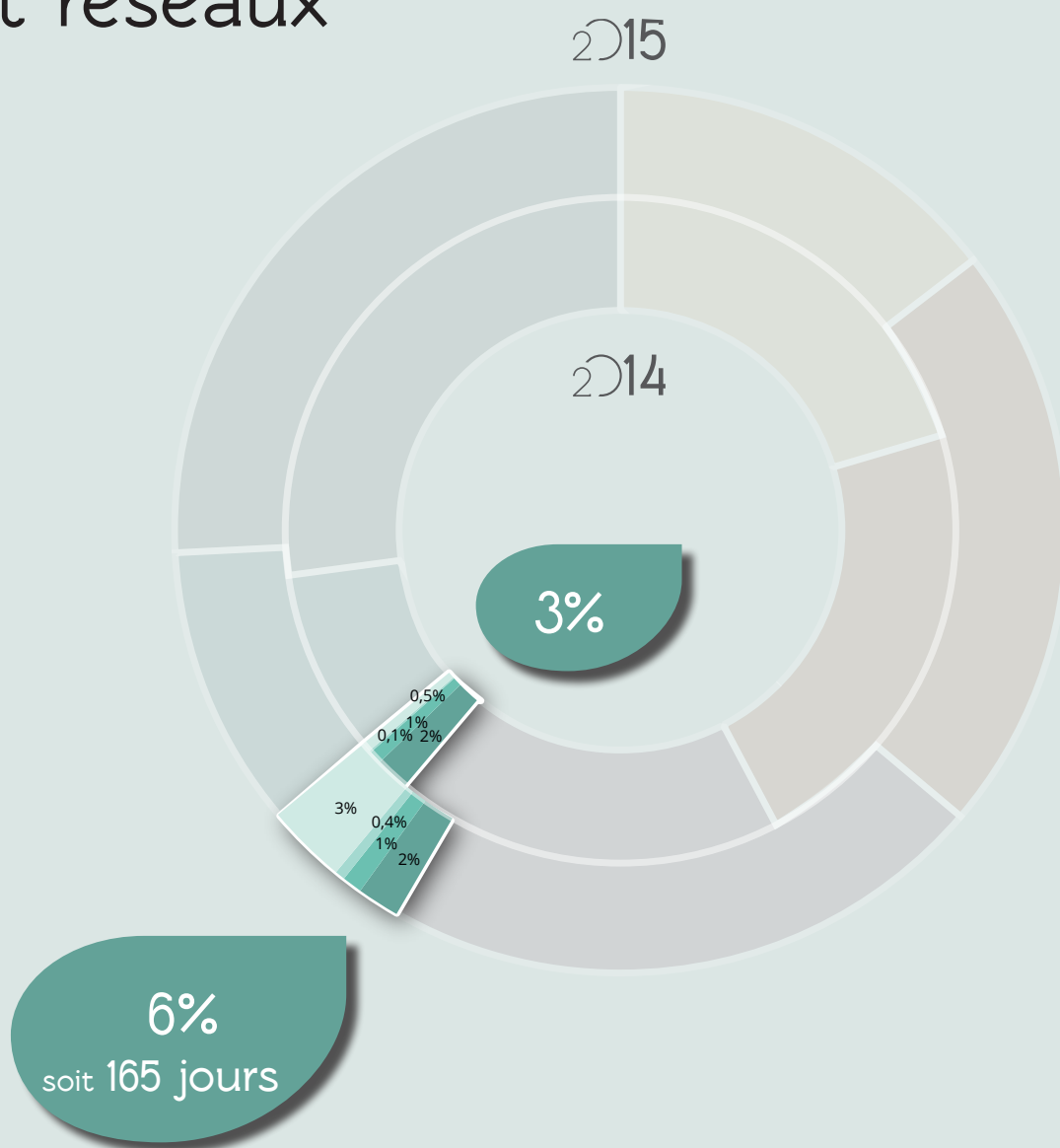
L'Agence a été sollicitée par la commune de Cosnes-et-Romain pour l'assister dans la révision de son Plan Local d'Urbanisme. Une convention spécifique a été signée entre la commune et l'Agence pour l'accompagner dans l'élaboration du document de planification.

Dans ce cadre, l'AGAPE a notamment :

- analysé les documents réalisés par un bureau d'études privé et transmis à la commune une note avec les modifications à apporter au projet initial,
- produit une note sur les principales modifications à apporter au projet de règlement du PLU.

*En 2015, l'Agence poursuivra ses travaux d'assistance à maîtrise d'ouvrage jusqu'à l'approbation du PLU.*

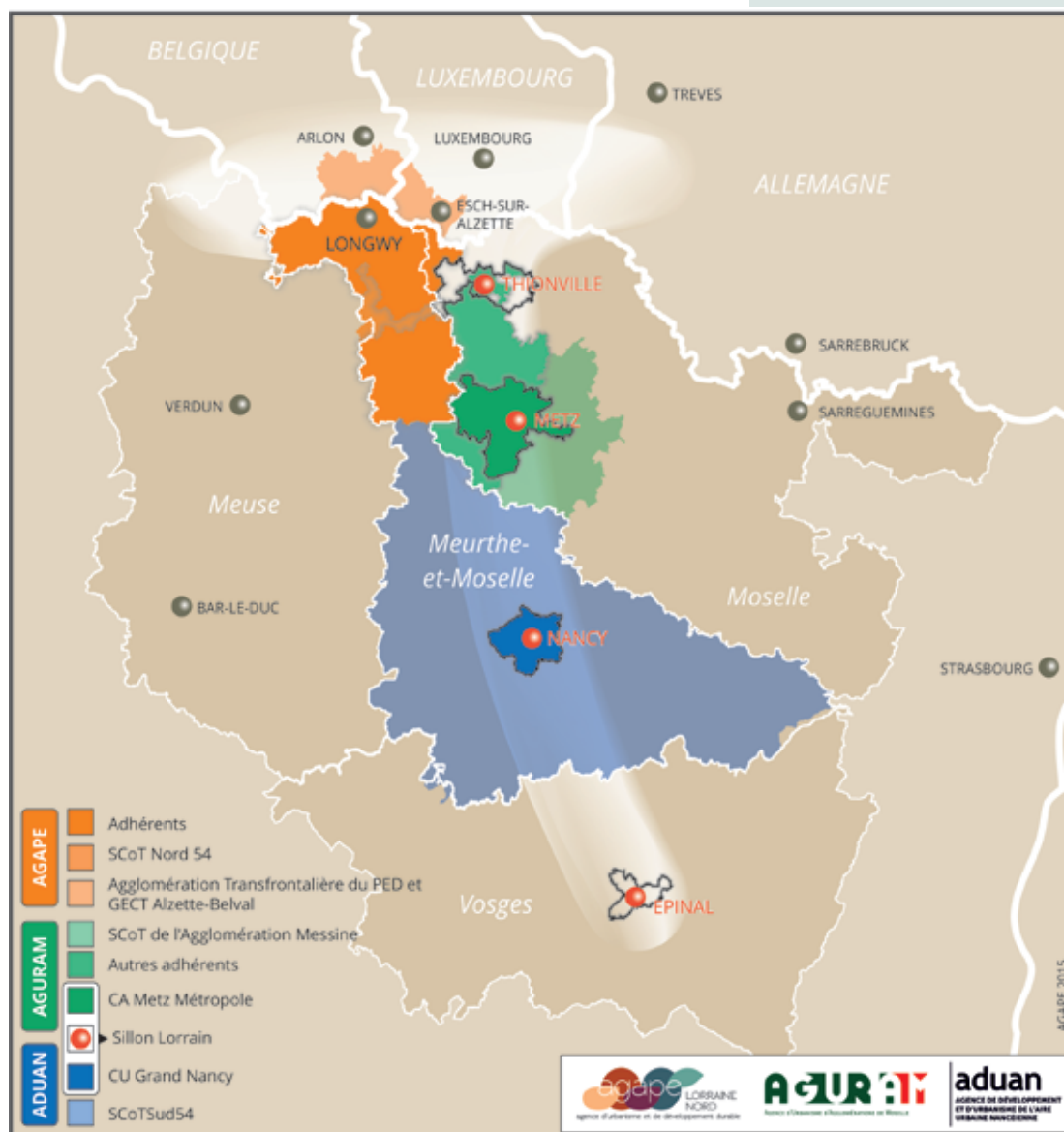
# Grands territoires, fait transfrontalier et réseaux



	Prévisions 2014	Réalisé 2014	Prévisions 2015
Réseau des agences d'urbanisme de Lorraine	2%	2%	2%
Réseau FNAU	1%	1%	1%
Réseau régional et départemental	1%	0,1%	0,4%
Grande Région et transfrontalier	2%	0,5%	3%



# Réseau des agences d'urbanisme de Lorraine



## Typologie, dynamiques et indicateurs de développement des territoires lorrains

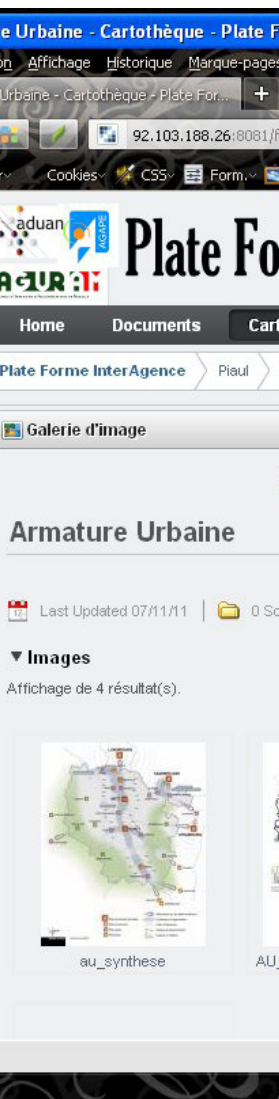
Contact • Michaël VOLLOT, chargé d'études Observatoires et Habitat

En 2013, la DREAL a sollicité les 3 agences d'urbanisme pour la définition d'une typologie des communes lorraines.

Pour ce faire, les agences ont proposé de co-construire cette typologie directement avec les services de l'Etat via notamment l'organisation d'un séminaire, préparé en amont par les 3 agences d'urbanisme.

L'année 2014 a été consacrée à la préparation et l'organisation du séminaire. Fin 2014, la DREAL a souhaité réorienter l'étude vers une approche intercommunale et non plus communale, en s'appuyant sur l'étude « indicateurs de développement des territoires lorrains » et a proposé aux agences un rapprochement entre les deux études.

*L'année 2015 sera consacrée à la redéfinition de la mission, et à sa réalisation, toujours en partenariat entre les 3 agences et en conservant l'organisation d'un séminaire interne aux services de l'Etat.*



## Focus sur... la Plateforme de données régionales : Consolidation en concertation avec les partenaires

Contacts • Aurélien BISCAUT, directeur et Christophe BREDEL, responsable du pôle Ressources, administrateur Système d'Information

Depuis 2011, les 3 agences d'urbanisme de Lorraine ont mis en œuvre cette plateforme. Elle propose un ensemble de fonctionnalités en ligne pour permettre la collaboration et l'échange autour des données mobilisées par les agences et contribue à travailler sur les projets communs (typologie des communes, indicateur interSCoT,..)

En 2014, une nouvelle étape a été franchie avec la mise en place de groupes de travail thématiques, tels des lieux d'échanges privilégiés entre chargés d'études des agences, et à terme partenaires des agences (services de l'Etat, du Conseil Régional, Sillon Lorrain, etc.). Ces groupes sont ;

- Foncier (Pilotage AGAPE – C Bredel),
- Economie (Pilotage ADUAN),
- Mobilité (Pilotage AGURAM),
- Entrepôt de données (Pilotage AGURAM).

Chaque groupe s'est réuni au moins une fois durant l'année.

Le groupe entrepôt de données a été missionné par les directeurs pour concevoir une fiche d'identité de territoire à inclure dans la plateforme, au titre de « produit d'appel ».

*L'année 2015 constitue une année déterminante pour cette plateforme 3 agences (P3A).*

*Tout d'abord, les groupes inter-agences Foncier, Economie et Mobilité ayant défini leurs objectifs respectifs, ils devront s'élargir aux partenaires. Ainsi, l'outil plateforme sera aussi ouvert aux membres et aux partenaires de manière à faciliter l'accès aux travaux des agences.*

*Par ailleurs, une réflexion particulière sera menée quant au groupe Entrepôt de données, qui joue un rôle central dans le fonctionnement de la plateforme, et notamment dans la mise à disposition des données aux partenaires des agences.*

*Enfin, un travail spécifique sera vraisemblablement engagé pour mettre en ligne les travaux réalisés dans le cadre de la typologie des communes ainsi que les indicateurs de suivi élaborés dans le cadre des travaux d'InterSCoT.*

## Mutualisation et développement des partenariats interagences

Contact • Florence CHAMP, secrétaire générale

Tout au long de l'année 2014, les trois agences lorraines d'urbanisme ont poursuivi leurs rencontres dans le cadre du groupe « Fonctions supports » réunissant les responsables administratives et financières des trois structures. Les travaux 2014 ont principalement porté sur les nouvelles dispositions importantes en matière de ressources humaines, ainsi, par exemple, les nouveautés induites par la loi sur la réforme de la formation professionnelle continue.

Ce lieu d'échanges des bonnes pratiques et d'expérience a souvent permis de trouver des solutions collectives efficaces pour faire face à des questionnements que le manque de temps ou de ressources n'auraient pas permis de solutionner seul. En cela il a également permis la réalisation de gains économiques indirects en diminuant certains coûts cachés : temps passé, risque juridique, erreurs liées au manque d'expertise sur un domaine, etc.

*En 2015, toujours dans un souci de partage et d'efficacité, le groupe « Fonctions supports » poursuivra sa veille informative et juridique ainsi que la mutualisation des informations et des pratiques.*

*En outre, la synergie créée entre les structures devrait permettre une mise en commun de moyens également humains et matériels.*

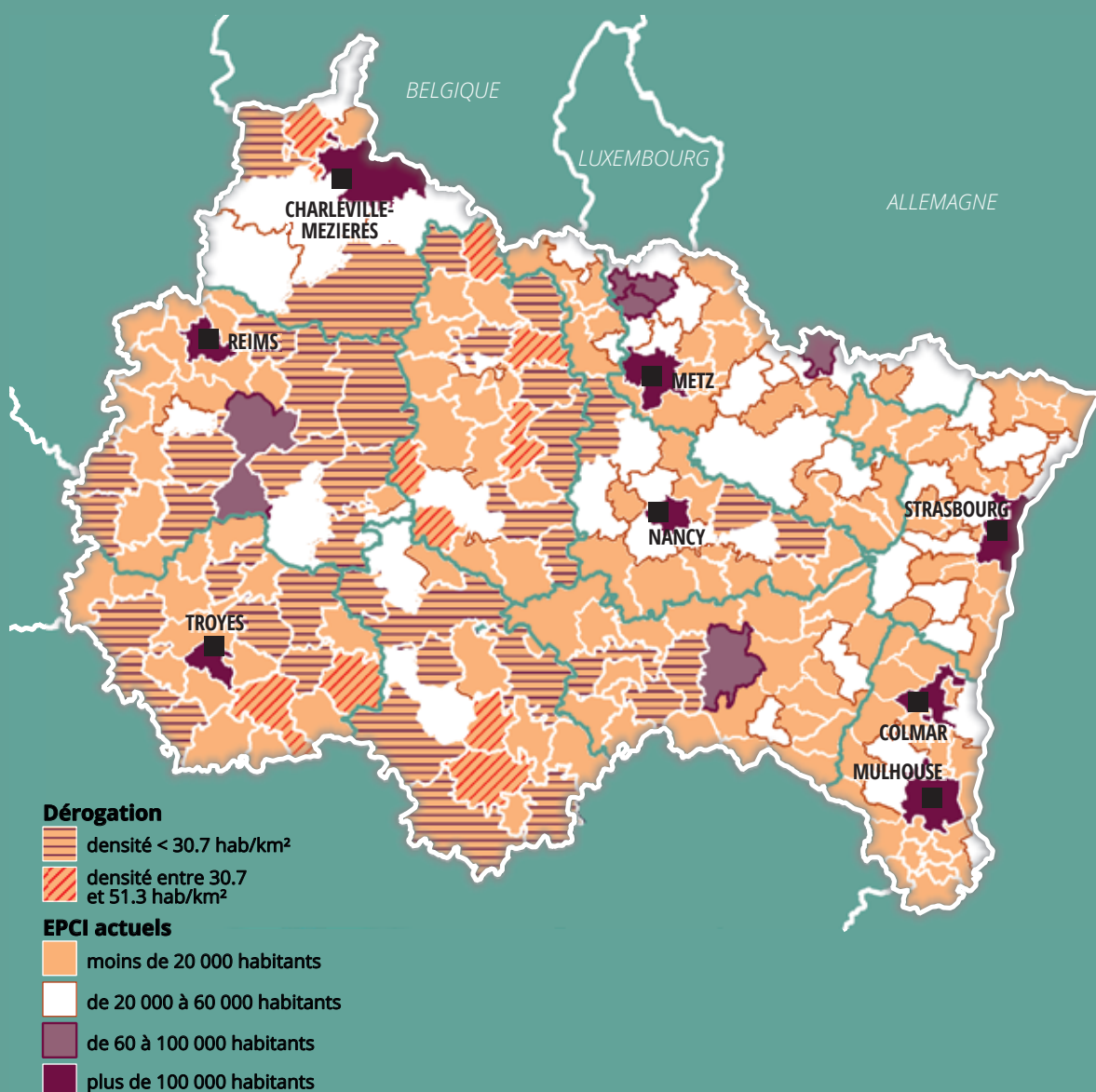
## Réforme territoriale : de quoi parle-t-on ?

Contact • Aurélien BISCAUT, directeur

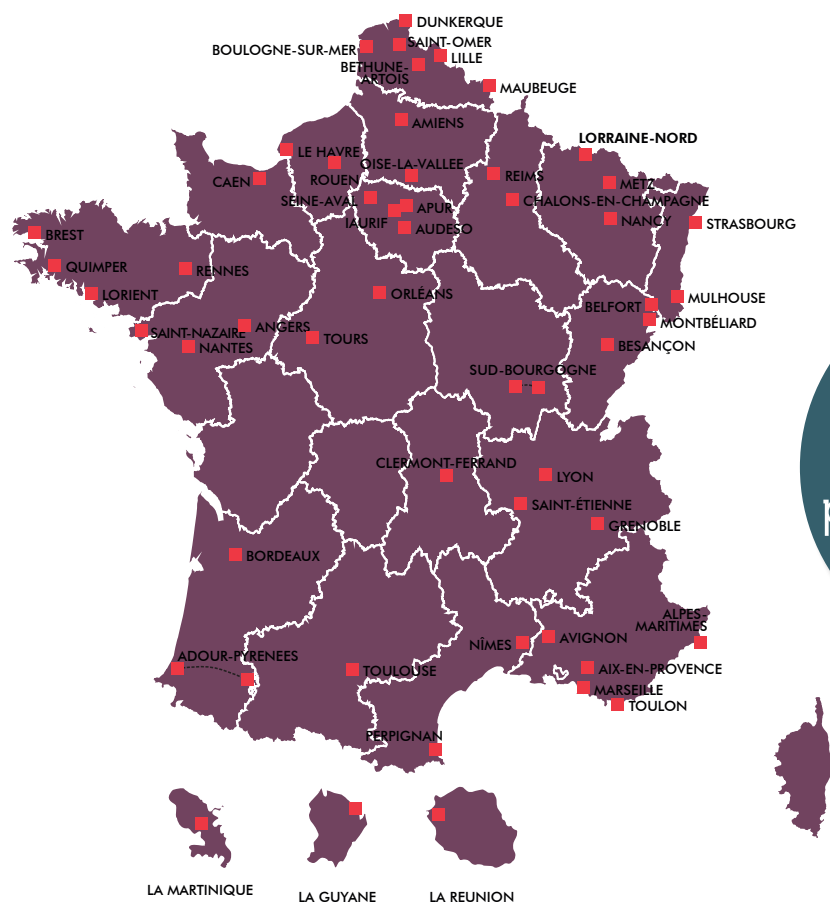
*Ainsi qu'indiqué en préambule de ce Rapport / Programme de travail, l'année 2015 sera bien évidemment marquée par les suites du projet de loi NOTRe, portant Nouvelle Organisation Territoriale de la République.*

*Nous, agences d'urbanisme, outils d'ingénierie, de prospective, nous revendiquant parfois comme des passeurs d'idées, des explorateurs de l'urbanisme et de l'aménagement, devons impérativement accompagner et aider nos membres, nos collectivités locales, à mieux comprendre les tenants et les aboutissants de cette réforme, ses effets directs et indirects, à mieux percevoir et appréhender le territoire qui sera le nôtre demain, celui de la région dite ALCA, Alsace – Lorraine – Champagne-Ardenne, un territoire qui peut-être recèle d'interdépendances que nous percevons mal aujourd'hui.*

*Nos partenaires sont en attente sur cette question, l'AGAPE et les agences d'urbanisme de la région ALCA se mobiliseront toute au long de l'année afin d'éclairer les décideurs politiques de cette future région XXL.*



## Réseau FNAU



52 agences

1 600  
professionnels[www.fnau.org](http://www.fnau.org)

La Fédération Nationale des Agences d'Urbanisme (FNAU) regroupe 52 organismes publics d'étude et de réflexion sur l'aménagement et le développement des grandes agglomérations françaises. Les agences d'urbanisme ont, pour la plupart, un statut d'association où se retrouvent, autour des collectivités impliquées, l'Etat et les autres partenaires publics du développement urbain.

La FNAU est une association d'élus qui offre un lieu privilégié de dialogue sur les questions urbaines. Elle prend position dans les grands débats nationaux et européens sur les politiques urbaines et l'avenir des villes.

Le réseau technique de la FNAU rassemble 1600 professionnels de l'urbanisme, ancrés dans les réalités locales. La Fédération leur permet de disposer d'un espace de rencontre et d'un réseau d'échanges où ils peuvent "capitaliser" leurs savoirs, partager leurs expériences et se mobiliser sur des projets collectifs. La FNAU assure, avec le concours des agences, l'animation de nombreux clubs techniques spécialisés (transports, économie, habitat, environnement, ...). Elle organise chaque année une "rencontre nationale" centrée sur un thème d'actualité et ouverte à tous les responsables politiques et professionnels compétents sur le sujet choisi.

La FNAU entretient des relations suivies avec les grandes associations d'élus s'occupant d'aménagement et de développement urbain. Elle pratique avec elles une politique d'information et a noué avec certaines d'entre elles des accords particuliers de coopération.

Enfin, elle contribue à développer, parmi les élus et techniciens chargés de l'aménagement des agglomérations françaises, une culture professionnelle commune. Celle-ci se manifeste par l'exigence d'une approche globale dans la conception des politiques urbaines et par la recherche systématique du partenariat dans leur mise en oeuvre.

## Clubs FNAU

En dehors des réunions mensuelles des directeurs d'Agence, l'AGAPE a poursuivi sa participation aux clubs FNAU, afin de permettre aux salariés de se former en continu via les échanges et présentations proposés dans les divers champs d'intervention de l'Agence :

- 2 clubs « Communication des Agences » sur la communication à destination des nouvelles équipes municipales en mars, et sur la datavisualisation en septembre ;
- 1 club « Mobilité » sur la présentation de l'approche de la mobilité sur le PTU de Belfort et la mise en œuvre de l'offre de services « intégrée » (bus, vélo, auto-partage, etc.) en octobre ;
- 1 interclub « Observation-Géomatique » sur le thème de l'observation en réseau et la visualisation d'indicateurs partagés ;
- 1 journée de formation sur la Loi ALUR « Vers une planification renouvelée ? Quels impacts sur nos pratiques et métiers ? » organisé à PARIS en avril ;
- 1 séminaire PLUi et SCOT organisé à Bezannes en octobre.

## Rencontre Nationale des Agences

Contact • Aurélien BISCAUT, directeur

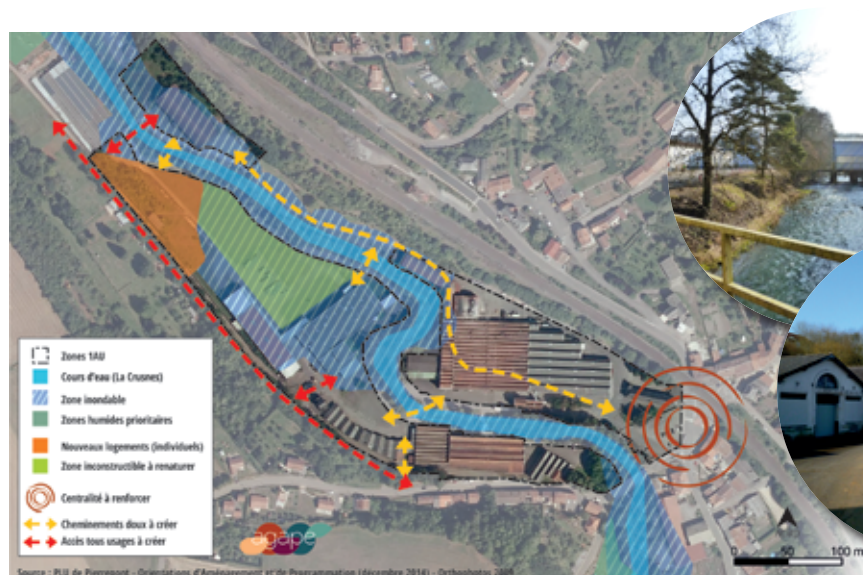
En 2014, l'AGAPE a participé à la 35<sup>ème</sup> Rencontre Nationale des Agences d'Urbanisme. Intitulée « A la recherche du bien commun territorial », cette rencontre s'est déroulée au « CENTQUATRE » à Paris les 17 et 18 novembre 2014, et a été spécialement dédiée aux nouveaux élus des agences d'urbanisme, aux équipes des agences et aux partenaires du réseau.

Nos deux représentants à la FNAU, M. Duriez, Président de l'AGAPE, et Mme Silvestri, y ont participé.

## Trait d'agences

Contact • Aurélien BISCAUT, directeur

Fin 2014, l'Agence a participé à la réalisation du Trait d'Agences « Habiter l'eau » dont la publication est prévue début 2015. Un article lié à la thématique « Habiter l'eau » a été réalisé sur les atouts de la Crusnes dans les projets de la commune de Pierrepont (PLU, projet urbain, espaces publics, espaces naturels...) malgré les contraintes d'inondations qu'elle impose et qui nécessitent de s'adapter pour fabriquer des projets de qualité. Aussi, une brève a été proposée sur la publication de l'InfObservatoire portant sur la loi ALUR et le PLU intercommunal.



En 2015, l'AGAPE poursuivra sa participation aux clubs FNAU. Sont d'ores et déjà prévus :

- Commission GIRO : sécurisation des liens juridiques et financiers avec les partenaires des agences ;
- Club Mobilité : La réforme territoriale (lois MAPTAM et NOTRe) et les impacts sur les transports, gouvernance et politiques ;
- Interclub Projets urbains / Environnement ;
- Interclub Habitat / Transport.

En 2015, la 36<sup>ème</sup> Rencontre Nationale des Agences d'Urbanisme sera organisée à Lyon, par l'Agence d'Urbanisme pour le Développement de l'Agglomération Lyonnaise, et portera sur la place de l'individu dans nos politiques publiques.

L'AGAPE poursuivra sa participation à la réalisation de cette revue, qui permet de valoriser nationalement des travaux et des actions menées localement.

### Site FAURECIA Pierrepont (54)

#### Chiffres-clés et principes d'aménagement

- 160 logements (dont 80 pour personnes âgées)
- Activités commerciales et services médicaux
- 6 hectares de zone 1AU
- Projet envisagé sur 8 ans en 3 phases
- Réhabiliter et aménager en intégrant le risque (pilotis, pas de sous-sol, libre écoulement des eaux)
- Valoriser les rives de la Crusnes, renaturer les zones de crues
- Centralité à créer autour de la Place de la Victoire

## Réseaux régional et départemental

### Démarche Partenariale Information géographique en Lorraine

Contact • Christophe BREDEL, responsable du pôle Ressources, administrateur Système d'Information

En décembre 2013, la Région Lorraine a engagé une démarche de mise en relation des utilisateurs d'information géographique en Lorraine. L'objectif est d'initier une Infrastructure de Données Géographiques (IDG) à l'échelle de la région. Ce type de structure (que nous retrouvons dans toutes les régions françaises à l'exception de la Champagne-Ardenne et de la Lorraine) a pour objet de mutualiser l'accès et la diffusion de l'information géographique et de favoriser le partage des connaissances et des expériences entre utilisateurs de ces données.

Pour 2014, trois groupes de travail avaient été définis pour échanger autour de :

- la mise en œuvre de la directive INSPIRE ;
- l'acquisition mutuelle de produits et de services ;
- l'occupation du sol.

L'Agence a participé à trois réunions durant l'année, dont une réunion sur l'occupation du sol, où nous avons présenté notre MOS.

La Région a aussi organisé une session de formation autour du catalogage de données. Formation à laquelle l'AGAPE n'a pas pu participer.

### Plateforme d'ingénierie territoriale en Meurthe-et-Moselle

Contact • Aurélien BISCAUT, directeur

En 2013, le Conseil Général de Meurthe-et-Moselle a engagé un processus de réflexion pour la mise en œuvre d'une Plateforme d'Ingénierie Territoriale, afin notamment d'anticiper le retrait progressif des services de l'Etat en matière de droit des sols.

Ce processus a d'ores et déjà abouti, le 1<sup>er</sup> janvier 2014, à la création d'un Établissement Public d'Administratif (EPA) qui réunit uniquement des collectivités.

Par ailleurs, une réflexion complémentaire a été lancée, consistant à réunir l'ensemble des acteurs de l'ingénierie territoriale autour d'une Plateforme d'échanges et d'expertise.

L'AGAPE, au même titre que l'ADUAN et l'ADEVAL, participe à cette réflexion.

Les modalités de fonctionnement de cette Plateforme restant à définir, un comité de préfiguration a été lancé en 2014, auquel l'AGAPE, mais aussi l'ADUAN, ont participé.

Le 1<sup>er</sup> décembre 2014, l'état d'avancement du projet Plateforme d'échanges et d'expertise a été officiellement présenté dans les locaux du CG54 à Nancy.

A cette occasion, l'AGAPE a indiqué que l'ADUAN et elle-même seraient prêtes à formuler une proposition d'animation de la plateforme, si une telle demande lui était faite.

*L'AGAPE continuera à participer aux activités du réseau. Le groupe « occupation du sol » notamment doit pouvoir constituer un bon complément au groupe Foncier de la « plateforme 3 agences », piloté par l'AGAPE.*

*L'année 2015 doit permettre de lever les derniers questionnements pour le fonctionnement et la mise en œuvre d'une Plateforme d'échanges et d'expertise départementale, notamment en matière d'animation du dispositif, celui devant permettre à la fois :*

- de répondre aux besoins des collectivités (volet opérationnel),
- mais aussi d'anticiper sur l'évolution des besoins en matière d'ingénierie territoriale (volet stratégique).

## Club PLUi Lorrain

Contact • Gérard MATUSAC, chargé d'études Planification et Habitat et Julien SCHMITZ, chargé d'études Planification, Environnement, Patrimoine

Le 1<sup>er</sup> Club PLUi Lorrain, déclinaison du Club PLUi National, a été organisé le 27 Novembre 2014. Ce club a réuni un très grand nombre de partenaires impliqués dans l'émergence et la réalisation de PLUi (notamment la CCPHVA et l'EPCI du Bassin de Landres). L'AGAPE a participé à ce club au cours duquel a été présenté le cadre juridique des PLUi, ainsi que des retours d'expériences de territoires lorrains.

*Le Club PLUi Lorrain se réunira probablement à nouveau en 2015. L'AGAPE, participera à ces prochains rendez-vous.*

## Labellisation EcoQuartiers en Lorraine

Contact • Marie-Sophie THIL, responsable du pôle Études, chargée d'études Projets Urbains

En 2014, l'AGAPE a été sollicitée par la DREAL Lorraine pour être expert dans le processus de labellisation EcoQuartier mais également faire partie de la commission régionale créée pour donner un avis et noter les projets candidats. Etant donné le travail chronophage que représente l'analyse des projets en tant qu'expert, l'AGAPE a préféré se limiter à ne participer qu'à la commission régionale. Cette commission se réunit une fois par an pour analyser les différents dossiers.

*En 2015, l'AGAPE poursuivra son implication dans la commission régionale.*

## Grande Région et transfrontalier

### Projet RMPT

Contact • Aurélien BISCAUT, directeur

Depuis 2008, les instances de la Grande Région se sont engagées dans une stratégie, dite désormais stratégie RMPT (Région Métropolitaine Polycentrique Transfrontalière), visant à renforcer l'attractivité du territoire grand régional en profitant et mettant en évidence les atouts de cet espace, issus de sa structure polycentrique et transfrontalière.

Si depuis plusieurs années, l'AGAPE participe au Comité Consultatif RMPT, une nouvelle étape a été franchie en 2014. En effet, le Conseil Régional de Lorraine a mis en place un « groupe de contact lorrain » au sein duquel il a souhaité associer les 3 agences d'urbanisme de Lorraine. Ce groupe de contact a vocation à déterminer des points d'accord entre les différents partenaires lorrains impliqués dans la démarche (CRL, CGs, Sillon Lorrain, SGAR, agences d'urbanisme, etc.).

En 2014, le premier volet du Schéma de Développement Territorial (SDT) de la Grande Région, consacré à la dimension économique et métropolitaine, a été engagé et confié au CEPS/Instead.

L'AGAPE, l'AGURAM et l'ADUAN ont activement participé à ce travail, en étant identifiées par le groupe de contact lorrain, comme partenaires référents en matière d'aménagement du territoire en Lorraine.

Le rapport du CEPS a été rendu fin 2014.

*En 2015, le second volet du SDT, consacré aux questions démographiques, devrait être engagé. Compte tenu des travaux prospectifs déjà menés par l'AGAPE sur cette question, nous veillerons à y prendre toute notre part.*

## GECT Alzette-Belval

Contacts • Aurélien BISCAUT, directeur et Stéphane GODEFROY, chargé d'études Mobilité et Territoires

En 2014, le GECT Alzette-Belval a continué d'organiser des réunions et des commissions de travail, réunissant à la fois élus et techniciens. En décembre 2014, l'Agence a assisté à la présentation du premier document stratégique du GECT Alzette Belval «Travailler ensemble pour faire l'agglomération transfrontalière » Orientations Stratégiques – Période 1 : 2014/2016.

*En 2015, le GECT Alzette-Belval renouvellera son exécutif (élections prévues en mars). A l'issue de ces élections, des discussions pourraient être engagées en vue d'un rapprochement GECT/AGAPE.*

*Par ailleurs, l'AGAPE continuera a minima à participer aux réunions du GECT, en fonction de ses compétences et de ses sujets de prédilection. Elle pourra notamment y apporter son expérience en matière de coopération transfrontalière (engagé dans l'ATPED depuis 1996).*

## Association Transfrontalière du Pôle Européen de Développement

Contact • Aurélien BISCAUT, directeur de l'ATPED

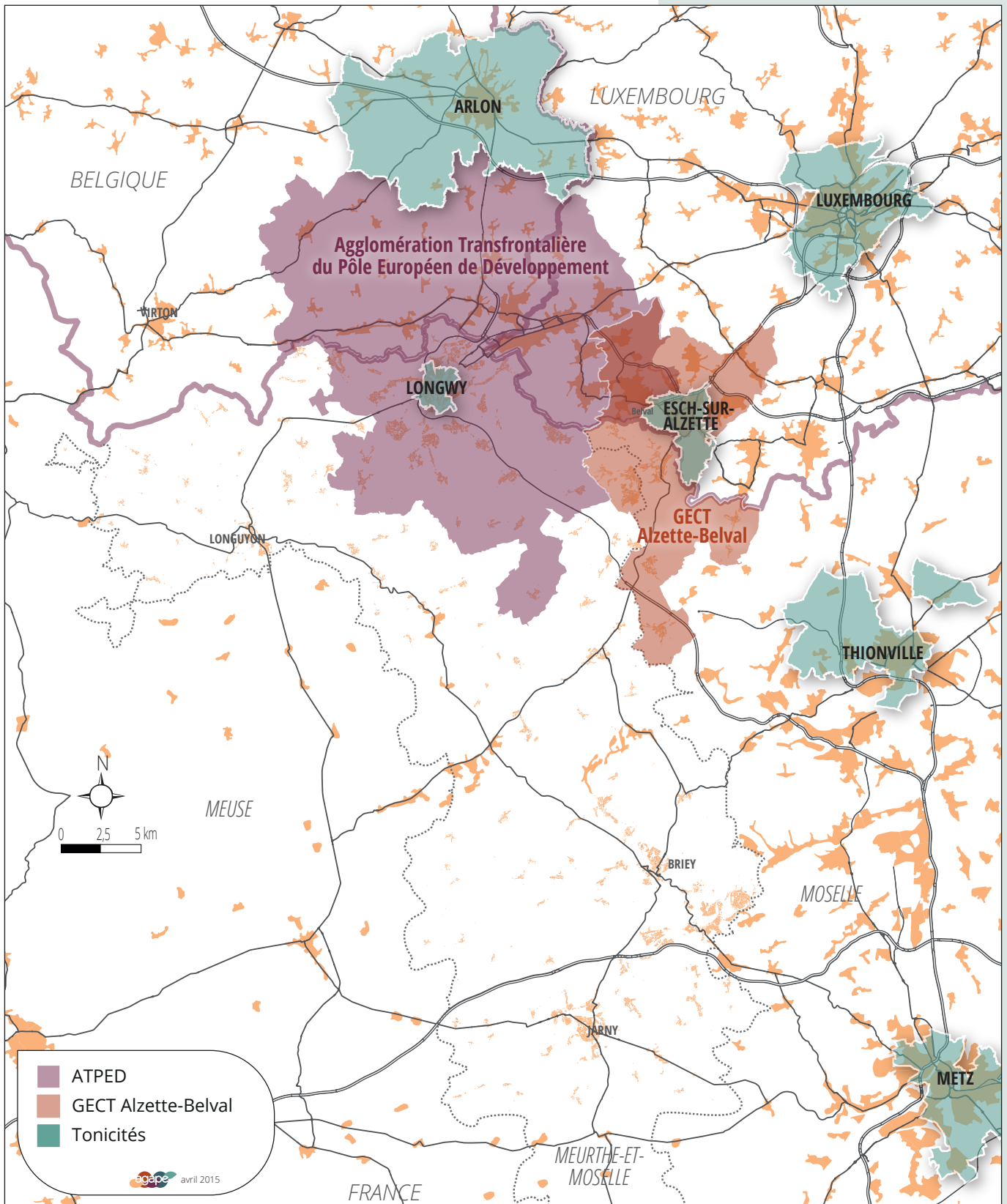
Depuis le second semestre 2013 et la disparition brutale de son Président, l'Association Transfrontalière est en sommeil. Plus aucun budget n'est alloué,

Ainsi, l'action de l'AGAPE s'est limitée en 2014 à mettre à jour le tableau de bord de l'ATPED. Il est en cours de finalisation.

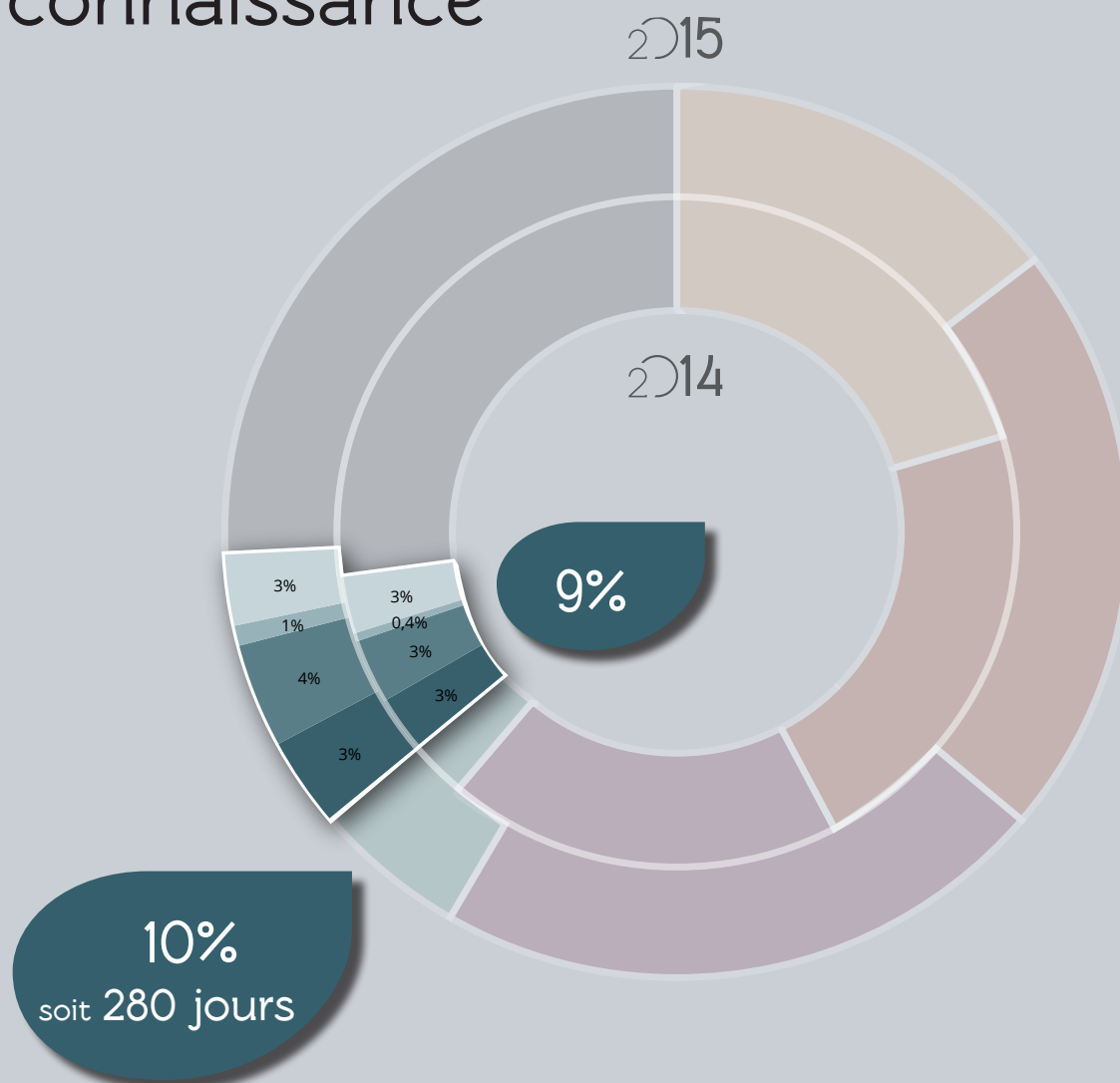
*En 2015, un Conseil d'Administration de l'association sera convoqué afin de statuer sur l'avenir de l'association.*





*Compte tenu des enjeux transfrontaliers sur l'agglomération de Longwy, des récents projets ou décisions prises sur le territoire du PED (développement du Grand Bis à Rodange, projet d'extension du Terminal d'Athus, circulation des poids lourds sur l'espace PED, etc.), il serait incompréhensible de voir disparaître toute forme de coopération transfrontalière sur ce territoire, alors que celle-ci a plutôt tendance à se renforcer sur les autres frontières nationales (Grand Genève, Flandres-Dunkerque, etc.).*





# Ressources et diffusion de la connaissance



	Prévisions 2014	Réalisé 2014	Prévisions 2015
 Ressources géographiques	4%	3%	3%
 Communication	3%	3%	4%
 Ressources documentaires	1%	0,4%	1%
 Ressources informatiques	3%	3%	3%

## Ressources géographiques

### Base de données SIG

Contact • Olivier DÜRR, chargé d'études Système d'Information Géographique

Le projet de numérisation du cadastre des communes du territoire de l'AGAPE en conventionnement avec la DGFIP et les collectivités membres, débuté en 1998, s'est terminé avec la réception de la dernière commune en décembre 2014. Ce sont donc 123 communes qui ont été labellisées par la DGFIP.

Toutes ces données ont été intégrées dans le SIG de l'Agence mais également dans les futures bases QGIS des collectivités membres.

Les données de zonage PLU des communes du territoire de l'Agence ont fait l'objet d'un suivi et de leur intégration dans le SIG selon les disponibilités.

Toutes les données de l'AGAPE ont été mises à jour en 2014 le cas échéant, afin d'être intégrées au mieux dans les nouvelles bases SIG des collectivités membres.

Ces bases ont été terminées en décembre 2014.

### Assistance SIG - Migration QGIS

Contacts • Christophe BREDEL, responsable du pôle Ressources, administrateur Système d'Information et Olivier DÜRR, chargé d'études Système d'Information Géographique

Toutes les communes membres de l'Agence ont vu leur base SIG au format GeoConcept mise à jour en juin 2014 ; cela faisait un certain temps que cela n'avait pas été fait par manque de temps (réalisation du MOS de l'Agence très chronophage).

Ces bases ont été installées en commune, avec de nombreux problèmes techniques dus aux nouveaux systèmes d'exploitation Windows incompatibles avec les anciennes versions de GeoConcept installées. Les problèmes ont été résolus, cependant l'Agence a décidé de migrer vers une solution libre : QGIS.

En effet, l'utilisation d'un logiciel libre à la place de GéoConcept permettra à chaque membre de bénéficier des versions les plus à jour du logiciel et de déployer le logiciel en interne si le besoin s'en fait ressentir.

Pour préparer cette migration vers le logiciel QGIS, les techniciens de l'AGAPE ont tout d'abord transformé toutes les données utilisées par le logiciel GeoConcept en données compatibles avec le nouveau logiciel. Cette partie a constitué l'essentiel du travail de 2014.

Dans le même temps un suivi du développement du logiciel QGIS a été assuré pour connaître la majeure partie de ses fonctionnalités.

Enfin, des tests du module de consultation du cadastre sous QGIS développé notamment par l'Agence d'Urbanisme d'Amiens ont été assurés par nos techniciens pour assurer la version définitive du module. Ainsi, notre Agence a pu tester les capacités du module à intégrer des données provenant de différents départements puisque nous sommes à cheval sur deux départements.

*L'année 2015 verra la sortie des nouvelles données IGN de 2014 quant à la BD Ortho.*

*Les autres données feront bien sûr l'objet d'un suivi pour une mise à jour la plus rapide possible.*

*Au cours du premier trimestre 2015, l'Agence assurera la formation des élus et techniciens à l'utilisation du nouveau logiciel ; les techniciens de l'AGAPE prépareront différents guides et des fiches de formation et d'utilisation.*

*Le logiciel sera installé dans les locaux des collectivités, sur tous les postes utiles (la licence étant libre et gratuite, le logiciel peut être installé autant de fois que nécessaire).*

*Enfin, les bases seront déployées au même moment que l'installation pour que toutes les données dont dispose l'Agence soient visualisables et interrogeables par ses membres.*



## WebSIG

Contact • Christophe BREDEL, responsable du pôle Ressources, administrateur Système d'Information

Au sein du WebSIG, seules les données afférentes au cadastre ont été mises à jour. Du fait du changement de charte graphique et de la réflexion en cours sur le nouveau site Internet, les évolutions initialement prévues pour le WebSIG ont été mises en suspens. Cependant les réflexions concernant le WebSIG ont été intégrées à celles concernant le futur site Internet de l'Agence.

*L'objectif pour cette année est de muter l'approche Web du SIG. Du fait, de la mise en œuvre de QGIS dans les territoires, il ne nous semble plus nécessaire de maintenir l'application Internet. En effet, chaque intercommunalité sera en mesure*

*d'installer dans les communes QGIS et son module de consultation du cadastre.*

*Ainsi le WebSIG actuel restera disponible jusqu'à la fin de l'année 2015.*

*Les outils de visualisation cartographiques en ligne ne seront cependant pas abandonnés. Ils seront inclus dans notre nouveau site Internet. La plus-value que nous souhaitons réaliser est de pouvoir intégrer au sein du site Internet des cartographies dynamiques du territoire sous la forme de « produit de données » simples et synthétiques, permettant un accès facile à des informations spécifiques.*

*Du plus, nous offrirons aux membres des services de partage de données. L'idée principale serait que les membres puissent intégrer dans leur propre site Internet des cartographies fournies en temps réel par l'AGAPE.*

## Communication

### Plan de communication

Contacts • Aurélien BISCAUT, directeur et Virginie LANG-KAREVSKI, chargée d'études Communication et Infographie

En 2014, l'AGAPE a poursuivi ses actions de communication :

- une clé USB rassemblant toutes les productions de l'Agence pour 2014 (études, InfObservatoires, présentations et interventions extérieures, statuts...), y compris les documents relatifs au SCoT, mais également des documents publics obtenus en cours d'année, a été distribuée à tous les membres de l'Assemblée générale ;
- la publication d'actualités sur le site internet et l'envoi de la lettre d'information trimestrielle à plus de 1 700 abonnés ;
- lors de la publication de nouvelles études ou productions, un message d'information a été systématiquement envoyé aux membres de l'Assemblée générale, ainsi qu'à un certain nombre de partenaires et à la presse transfrontalière ;
- l'AGAPE a envoyé en version papier ses productions à ses structures membres, ainsi que d'autres publications (FNAU, Traits d'agences, etc.) en fonction de la quantité dont elle dispose.

Au-delà de ces actions, l'AGAPE a entamé une réflexion en interne afin de faire évoluer les publications de l'Agence et de les adapter aux besoins de ses membres et ses partenaires : publications plus lisibles et plus visibles, plus grande réactivité, appui sur les réseaux sociaux,...

*La nouvelle dynamique impulsée par le changement de logo et de charte graphique nous amène à réfléchir à l'amélioration de notre communication, tant en interne, qu'à destination des membres et partenaires. Outre le nouveau site internet, plusieurs pistes sont envisagées : nouvelles formes de publications, réseaux sociaux, ...*

*Tout en poursuivant ses actions de communication habituelles, l'AGAPE s'attachera en 2015 à développer ses partenariats avec la presse française et transfrontalière.*

*Depuis 2012, le cycle de conférences a permis d'aborder les questions transfrontalières liées aux GECT et à la mobilité, puis la démarche En-Vies de Quartier. En 2015, l'Agence poursuivra ses « Rendez-vous », en fonction des thématiques prioritaires mises en évidence au cours de l'année.*



## Charte graphique AGAPE

Contact • Virginie LANG-KAREVSKI, chargée d'études Communication et Infographie

Après 20 ans d'existence, nous avons souhaité impulser un nouveau souffle dans notre stratégie : celle de l'**AGAPE, outil de mise en réseau des acteurs de l'aménagement**. Cette ligne directrice a guidé l'élaboration de notre Projet d'Agence l'année dernière, dans lequel les termes de «cohérent», «partagé», «collective» sont autant de fils rouges.

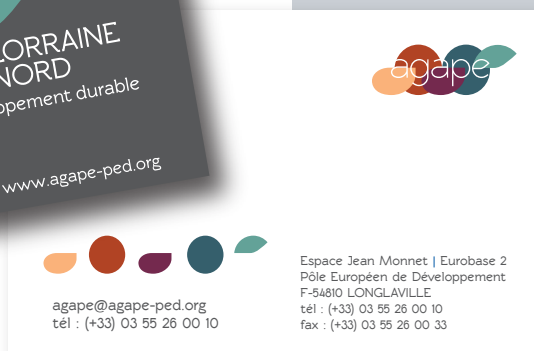
Notre charte graphique et notre nouvelle identité visuelle en sont l'expression directe, avec des formes interconnectées, reliées, et des illustrations de la nature qui rappellent notre engagement en matière de développement durable.

L'ancien logo avait été créé en 2000, lors de l'obtention du label « agence d'urbanisme ». Ce nouveau logo a été créé par l'agence CO-GITO Communication de Hussigny-Godbrange.

Notre objectif est d'être plus visible, plus lisible, par une mise en forme plus claire de nos publications.

Notre site internet s'est également paré des nouvelles couleurs, en attendant une nouvelle version du site en 2015.

*L'ensemble des productions de l'AGAPE va s'adapter à la nouvelle charte graphique en 2015. Le nouveau site internet fera également la part belle au nouveau logo et aux nouvelles couleurs.*



## Focus sur... le Nouveau Site internet de l'AGAPE

Contact • Christophe BREDEL, responsable du pôle Ressources, administrateur Système d'Information et Virginie LANG-KAREVSKI, chargée d'études Communication et Infographie

Le site internet de l'AGAPE reste un important vecteur de communication, alimenté régulièrement par des actualités. Néanmoins, depuis sa création en 2008, les technologies ont considérablement évolué et le site actuel n'y est pas forcément adapté. Par ailleurs, au fur et à mesure des années et des compléments qui y ont été apportés, le site internet est devenu plus difficile d'accès et moins lisible.

Durant l'année 2014, un travail premier travail d'analyse a démarré dans le but d'élaborer un cahier des charges pour le nouveau site Internet.

Par ailleurs, dans le cadre du renouvellement de la charte graphique, des maquettes de mise à page ont été réalisées par notre prestataire.

*Dès le début de l'année 2015, le cahier des charges d'élaboration du notre nouveau Site Internet sera achevé. Il pourra ainsi être envisageable d'avoir un site opérationnel pour la rentrée de septembre 2015.*

*Les principaux éléments de la refonte du site sont :*

- d'offrir la possibilité de naviguer sur le site avec des appareils mobiles (smartphone ou tablette) ;
- d'offrir plus de services au sein d'une interface unifiée (accès à de la cartographie en ligne, au catalogue de l'espace de documentation, à des tableaux statistiques, etc..).

*La réflexion abordera aussi la question de l'usage des réseaux sociaux où l'Agence est pour le moment absente.*



## Revue de presse

Contact • Brigitte LANG, secrétaire

L'envoi hebdomadaire ou bimensuel de la revue de presse par e-mail à tous les membres de l'Assemblée générale, à tous les maires des intercommunalités adhérentes et à nos partenaires, soit près de 300 personnes, a été effectué en 2014.

## Visites de territoire

Contact • Virginie LANG-KAREVSKI, chargée d'études Communication et Infographie

*Ce travail sera poursuivi en 2015.*

*L'AGAPE souhaite poursuivre l'organiser des journées d'échanges entre élus et techniciens, qui permettent de prendre connaissance des réalités et projets des intercommunalités.*

*Suite aux élections municipales et intercommunales, cela permet également de clarifier les missions et actions de l'AGAPE, auprès des nouveaux élus.*

*Des premiers contacts ont été pris avec la CCPA pour organiser une visite de ce territoire, qui pourrait se faire au cours de l'année 2015.*

## Ressources documentaires

### Documentation et médiathèque

Contacts • Christophe BREDEL, responsable du pôle Ressources, administrateur Système d'Information et Brigitte LANG, secrétaire

Depuis son inauguration le 14 juin 2013, le centre de documentation est accessible au sein des locaux de l'AGAPE. Un poste est à la disposition des visiteurs pour les aider dans leurs recherches. La consultation peut s'effectuer sur place mais il est aussi possible, en l'échange d'une copie d'une pièce d'identité, d'emprunter des ouvrages.

Près de 2600 documents sont disponibles soit près de 600 nouvelles références depuis fin 2013.



Par ailleurs, la photothèque de l'AGAPE a été complétée et comprend désormais près de 20 000 photos de notre territoire d'étude, y compris transfrontalier.

Ces photos permettent d'illustrer les différentes publications (InfObservatoires, documents du SCoT, rapports des PLU, etc.). Un travail de classement et de géolocalisation a été entrepris en 2014.

*Vu l'ampleur de ce travail, pour optimiser la recherche par thème ou par emplacement, ce classement se poursuivra en 2015 et pourra également être valorisé sur le nouveau site internet.*

## Ressources Informatiques

### Système d'information

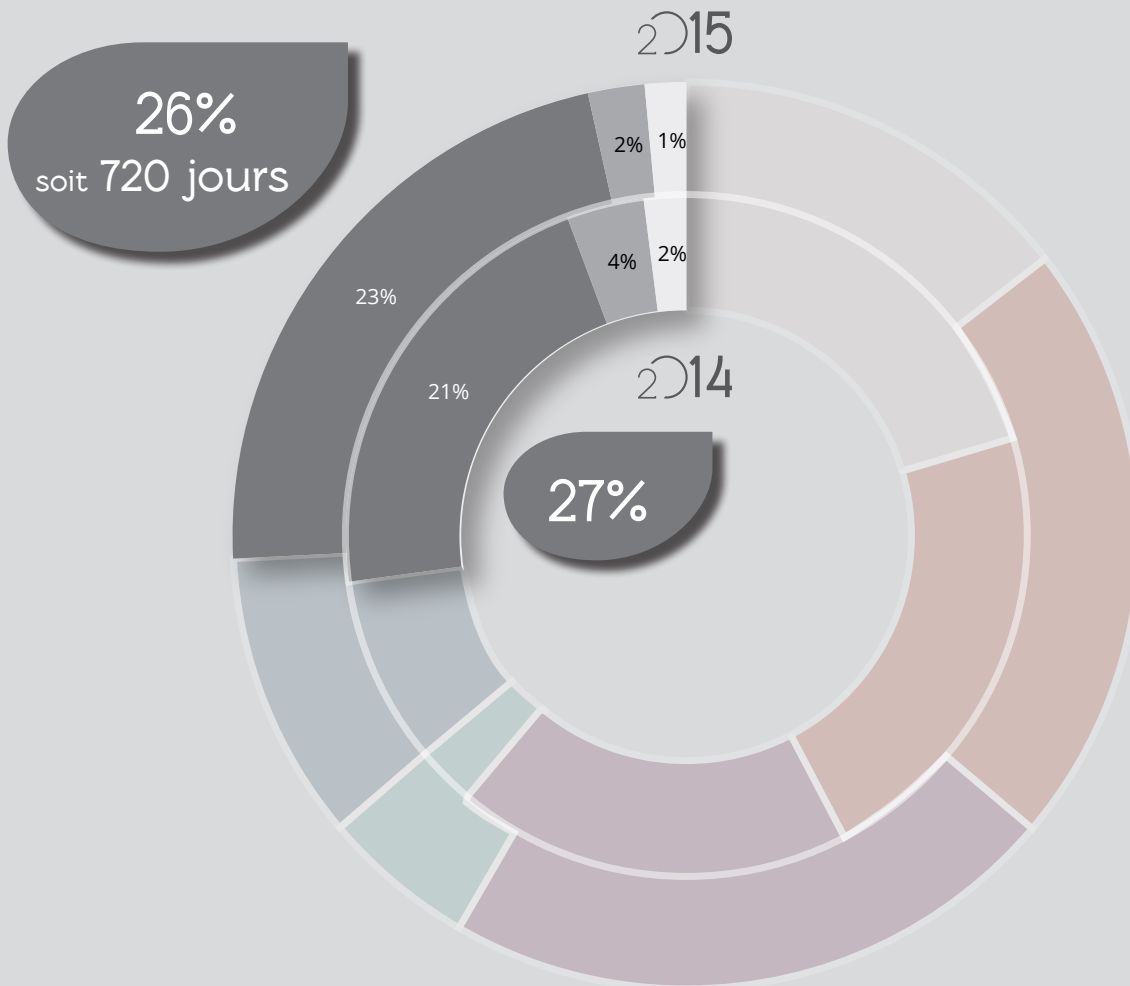
Contact • Christophe BREDEL, responsable du pôle Ressources, administrateur Système d'Information

L'infrastructure informatique de l'AGAPE a fortement évolué en 2014. En effet, le renouvellement d'un serveur nous a fait rentrer dans l'ère de la virtualisation du système. Cette nouvelle infrastructure a permis de mettre à jour le système de base de données et d'intégrer de nouveaux services (système de supervision, serveur cartographique,...).

*La réorganisation du système d'information continuera durant l'année 2015. La gestion des sauvegardes et du serveur de fichier seront revus de manière à accroître le volume de données disponible.*

*Par ailleurs, la mise en œuvre de nouveaux services en interne permettra d'offrir de nouveaux services aux adhérents au travers du nouveau site Internet (par exemple : fiches d'identité de territoire en ligne).*

# Administration Générale



	Prévisions 2014	Réalisé 2014	Prévisions 2015
■ Administration	18%	21%	23%
■ Comptabilité	3%	4%	2%
■ Ressources humaines	1%	2%	1%



## Administration

Contact • Florence CHAMP, secrétaire générale

En 2014, continuant d'ajuster l'outil aux besoins et évolutions des territoires, l'Agence a poursuivi sa **réorganisation interne**. Forte d'une équipe équilibrée aux compétences variées, elle s'est reconfigurée autour de **trois pôles opérationnels dédiés à la conduite des projets partenariaux** :

- le pôle études,
- le pôle ressources,
- le pôle conseil et animation.

(voir organigramme page 59)

Cette organisation toujours plus opérationnelle est désormais placée sous le **pilotage d'instances régulières**.

Ainsi, deux instances décisionnelles, garantes du bon fonctionnement général, sont réunies périodiquement. Elles assurent :

- le suivi des orientations stratégiques et le management général autour du Comité de Direction. Cet échelon réduit, composé de la Direction et comprenant les deux Responsables de pôles, assure le suivi des relations avec les membres et les partenariats ; il pilote les évolutions stratégiques, contextuelles ou à plus long terme, et gère les questions RH et budgétaires ;
- le suivi du programme d'activité et le partage des dossiers, lors de la réunion de coordination. Cette réunion bimensuelle garantit l'approche méthodologique et permet de coordonner le suivi des études ou des missions.

2014 a également vu la **réorganisation des bureaux de l'Agence**. Pour des raisons budgétaires, l'Agence a fait le choix de rendre une partie de ses locaux au bailleur. Cette réduction de superficie actée par avenant et effective au 1<sup>er</sup> juillet 2014, nous a permis de réaliser une économie de location d'environ 12 000 €.

Cette réorganisation des bureaux a également été l'occasion d'entreprendre un important travail d'**archivage**, lequel a été mené par toute l'équipe, suivant les conseils et préconisations de l'archiviste de l'AGURAM.

Un autre chantier important a démarré au cours de l'été, celui de la **révision des statuts de l'AGAPE** avec comme objectifs annoncés :

- d'adapter la gouvernance à l'effectif et aux besoins de réactivité,
- de dynamiser la politique d'accueil de nouveaux membres.

Enfin, et comme chaque année, l'AGAPE a répondu à des missions ne relevant pas du programme partenarial d'activités, en vue d'équilibrer son budget. Ces missions ont pu prendre la forme d'appel d'offres (règles de publicité et de mise en concurrence classiques) ou de missions «in house», notamment avec la commune de Mont Saint Martin, pour la transformation de son POS en PLU et avec le SCoT Nord Meurthe et Moselle pour l'EDVM. Rappelons à cet égard que la notion de « in house » présente l'intérêt de permettre aux collectivités ou organismes publics membres de l'Agence de bénéficier d'une dispense de mise en concurrence lors de l'acquisition de prestations et d'études intellectuelles ne relevant pas du programme partenarial d'activités.

*Démarré en 2014, l'important travail de **révision des statuts** de l'AGAPE, décrit en pages 8 et 9, se poursuivra début 2015 avec comme objectif l'adoption des nouvelles dispositions en Assemblée générale extraordinaire au mois d'avril.*

*Un autre chantier devrait lui aussi aboutir en 2015, celui de la rédaction du **livret d'accueil de l'Agence**. Ce document constituera alors la base documentaire de référence qui permettra au nouvel arrivant de répondre à ses principales questions et de faciliter son intégration matérielle. Plus largement, il sera également une boîte à outils dans laquelle tout membre du personnel pourra se plonger pour trouver les réponses à ses interrogations.*

*Après la mise à jour de son document unique d'évaluation des risques (DUER), l'AGAPE poursuivra en 2015 la mise en œuvre de sa **démarche de prévention des risques professionnels** avec pour objectif d'assurer l'intégrité physique et mentale de tous ses salariés et de créer les conditions de leur bien-être physique, mental et social.*

*Enfin, la mise en place des bonnes pratiques relatives à la conservation, au classement et à la communication des archives de l'Agence sera finalisée en 2015, y compris par le versement aux Archives départementales de Meurthe-et-Moselle de certains dossiers inventoriés par l'archiviste de l'AGURAM.*

## Comptabilité

Contact • Florence CHAMP, secrétaire générale

Les outils de gestion mis en place avec le projet d'agence ont permis d'assurer au plus près la préparation et le suivi du programme d'activités avec un retour systématique lors des réunions statutaires de l'Agence, voire individualisé auprès des plus gros contributeurs.

## Ressources humaines

Contact • Florence CHAMP, secrétaire générale

En 2014, les **effectifs** de l'Agence se répartissent comme suit :

- 5 postes en équipe études
- 3 postes en équipe ressources,
- 2 postes en conseil et animation,
- 1 secrétaire générale
- 1 secrétaire
- 1 directeur

Le turn over de 2014 a consisté en 1 recrutement sur poste créé (secrétaire général), 1 départ à la retraite, 1 licenciement pour inaptitude physique, 1 fin de CDD.

A la fin 2014, les 13 emplois de l'AGAPE sont pourvus par 12 salariés en propre et 1 agent mis à disposition par la CCAL, comptent 6 femmes et 7 hommes pour un âge moyen de 43 ans et une ancienneté moyenne à l'Agence de 7 ans et demi.

Par ailleurs, fin 2014, 1 collaborateur a été recruté en CDD pour un remplacement d'arrêt maladie (EIE).

L'Agence a accueilli 4 stagiaires pour un volume global de 62 semaines de stages : 2 stagiaires sur l'Espace Info Energie, 1 stagiaire sur la démarche « EnVies de Quartier » et 1 stagiaire sur l'Observation foncière.

Le 3 octobre 2014, Gérard MATUSAC, géographe de formation, interlocuteur reconnu et apprécié des partenaires de l'Agence sur toutes les questions liées à la planification, a fêté ses **20 ans** de bons et loyaux services à l'AGAPE. Par arrêté du 16 décembre 2014, le Préfet de Meurthe et Moselle lui a accordé la médaille d'honneur du travail « argent ».

Les **délégués du personnel** ayant été élus pour 2 ans en 2012, il a été procédé, courant juillet, au renouvellement de cette instance. Le délégué titulaire est Stéphane Godefroy, accompagné de Michaël Vollot en qualité de suppléant.

Etre capable de produire en continuité des informations fiables et des réflexions partagées implique de la part de l'Agence de développer en permanence ses compétences-clés. Ainsi, en 2014, les collaborateurs de l'AGAPE ont bénéficié de près de 30 jours de **formation**.

Dans ce global se trouve le cycle de formation collective à la conduite de projet qui s'est achevé les 7 et 8 janvier derniers réunissant la quasi-totalité de l'équipe AGAPE ainsi que deux salariés de l'AGURAM.

D'autres formations individuelles ont été suivies, parmi lesquelles : formation à l'outil Adobe Illustrator, formation « loi ALUR » à la FNAU, formation « Concevoir un projet territorial », etc.

*Le travail de collaboration initié avec le Cabinet d'expertise comptable, SOFICO se poursuivra en 2015 et permettra d'affiner encore nos outils de suivi.*

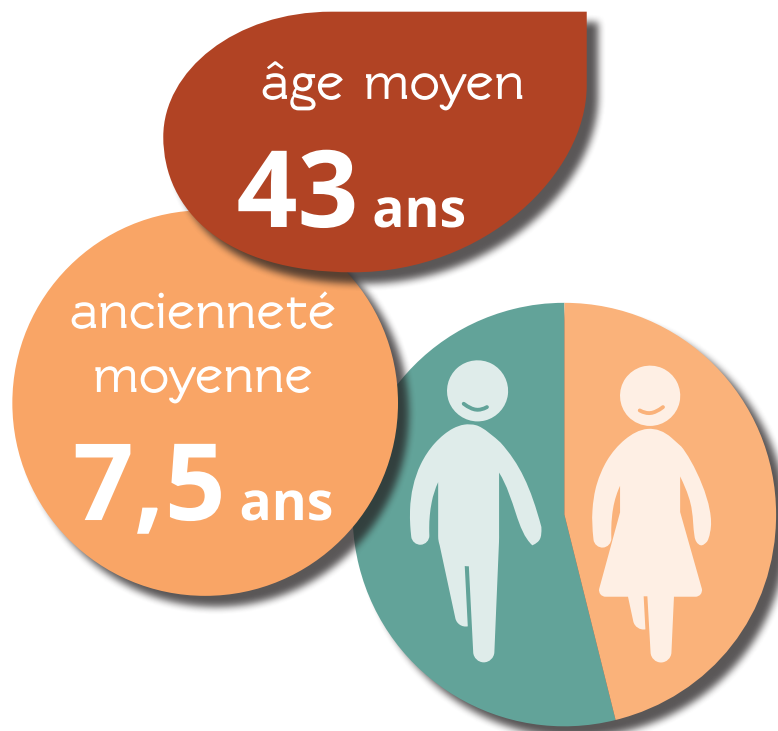
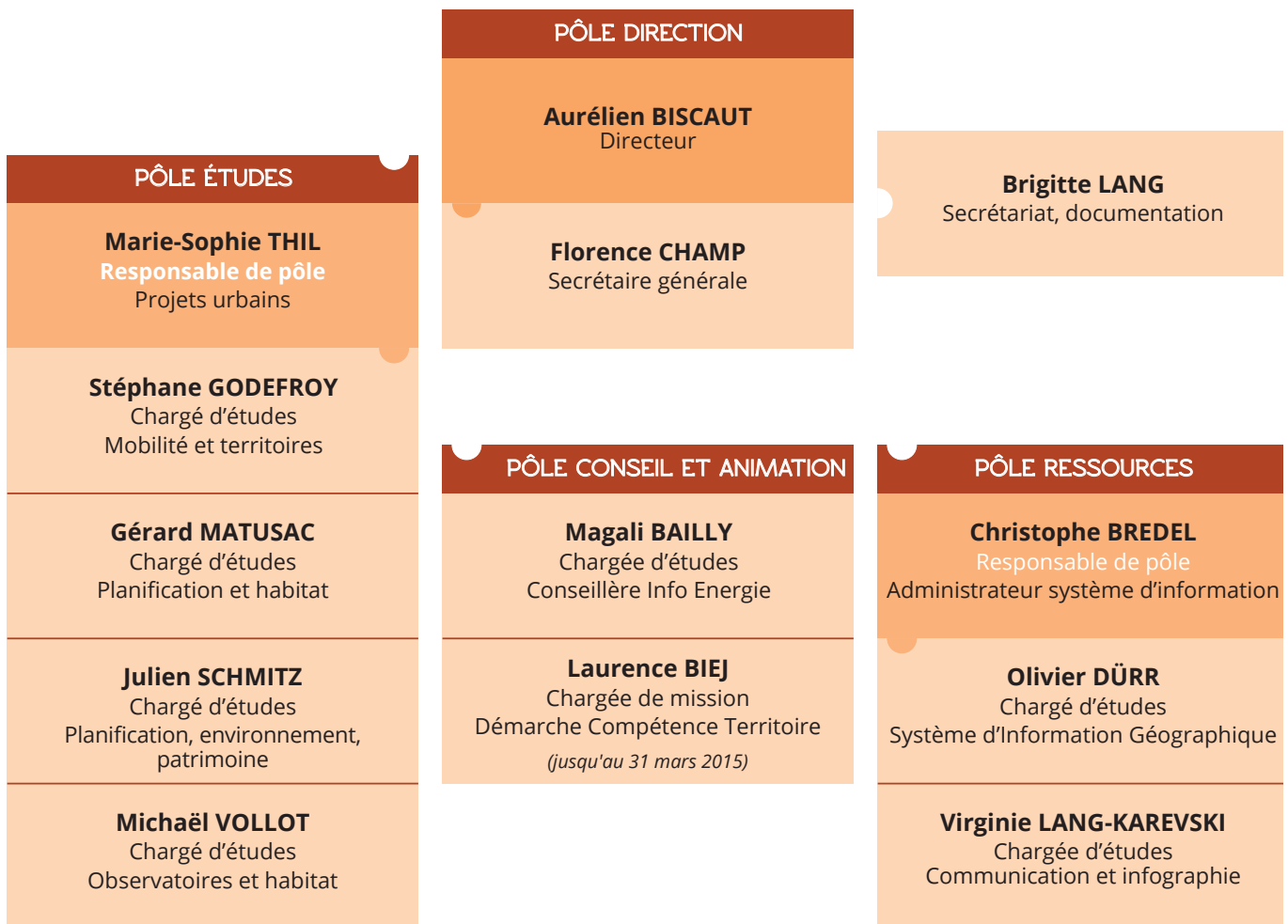
*L'AGAPE continuera d'accueillir des **stagiaires** intéressés par la découverte des métiers d'une Agence d'urbanisme. En 2015, sont d'ores et déjà prévus :*

*2 stages sur l'Espace Info Energie pour la découverte du métier de Conseiller Info Energie, et*

*1 stage de 12 semaines au sein du Pôle ressources, pour l'accompagnement dans la migration vers Qgis et la mise à norme CNIG des documents d'urbanisme.*

*Le **livret d'accueil** de l'Agence, évoqué précédemment, traitera également de l'intégration des stagiaires pour permettre à ces derniers de trouver leur place au sein de la structure et de pouvoir s'appuyer sur un référent.*

*La qualité des missions et des études dépendant du niveau de compétences des salariés, l'AGAPE poursuivra en 2015 sa **politique d'accompagnement et de développement des compétences** de ses collaborateurs. La conception et la mise en œuvre du plan de formation triennal démarré en 2013 se poursuivra, à budget constant.*



# Liste des données

Thématique	Jeu de données	Producteur	Type de données	
Référentiel	BD ADRESSE	IGN	Géo	
	BD Carthage	Sandre	Géo	
	BD TOPO	IGN	Géo	
	OpenStreetMap	OpenStreetMap	Géo	
	Recensement de la population	INSEE	Alphanumérique	
	Recensement Général de la population 1999	INSEE	Alphanumérique	
	BD Parcellaire (Raster+localisants)	IGN	Géo	
	BD Ortho	IGN	Géo	
Agriculture	Registre parcellaire Agricole	data.gouv	Géo	
	Registre parcellaire Agricole	ASP	Géo	
Cadastre	MAJIC III	DGFIP/CG54	Alphanumérique	
	PCI Vecteur	DGFIP	Géo	
Culture	Arteca	ARTECA	Alphanumérique	
Démographie	Carroyage des populations	INSEE	Géo	
	Naissances et décès domiciliés	INSEE	Alphanumérique	
	Population Légale	INSEE	Alphanumérique	
Economie	Chômage	INSEE	Alphanumérique	
	Chômage : moyenne annuelle	INSEE	Alphanumérique	
	Chômage : trimestrielle	INSEE	Alphanumérique	
	CLAP	INSEE	Alphanumérique	
	Démographie des entreprises	INSEE	Alphanumérique	
	Emploi salarié privé	ACOSS	Alphanumérique	
	Emploi salarié privé	UNEDIC	Alphanumérique	
	Fonctions métropolitaines	INSEE	Alphanumérique	
	Moteur de développement des ZE	AdCF	Alphanumérique	
	Observation du commerce	AGAPE	Géo	
	Observatoire des zones d'activités	AGAPE	Géo	
	SIRENE	INSEE	Alphanumérique	
	Stock des entreprises et des établissements	INSEE	Alphanumérique	
Education	Effectif scolaire	Rectorat		
Environnement	Argiles	BRGM	Géo	
	Zonages divers de protection	DREAL	Géo	
	Espaces naturels sensibles	DREAL	Géo	
	BASIAS	BRGM	Géo	
	BASOL	MEDDE	Géo	
	BD Mouvements de terrain	BRGM	Géo	
	BD Cavité	BRGM	Géo	
	Chute de Blocs	BRGM	Géo	

	Échelon	Millésime disponible	Territoire	Activité en 2014	Format
		2011 - 2013 - 2014	Lorraine	Mise à jour	SIG Postgresql
		2010 - 2013-2014	Lorraine, France	Mise à jour	SIG Postgresql
		2011 - 2013- 2014	Lorraine	Mise à jour	Postgresql
		2014	Allemagne, Belgique, France,Luxembourg	Integration	Postgresql
	Commune	2006, 2007, 2008, 2009, 2010, 2011	France	Intégration RP2011	Postgresql
	Commune	1999	Meurthe-et-Moselle		Postgresql
	Parcelle	2011- 2013-2014	Territoire AGAPE		SIG
	50 cm	1995, 1998, 2003, 2004, 2007, 2009, 2011, 2012	Lorraine		SIG
	Lot	2010 - 2012	Lorraine		SIG Postgresql
	Lot	2007,2008,2009	54, 55, 57		Postgresql
	Parcelle	2009, 2010, 2011, 2012, 2013, 2014	Territoire SCoT	Intégration	SIG Postgresql
	Parcelle	2009, 2010, 2011, 2012, 2013, 2014	Territoire SCoT	Intégration	SIG Postgresql
		2010	Lorraine		Postgresql
	Carreaux de 200m de coté	2013	France	Intégration	Postgresql
		2009	Lorraine	Intégration	Postgresql
	Commune	2002 à 2012	France	Intégration données 2012	Postgresql
	Commune	2009, 2011	France	Intégration données 2011	Postgresql
	Commune	2011	France		Postgresql
	ZE 1999	1999 à 2009	France		Postgresql
	ZE 1999	1999 (T1) à 2010 (T3)	France		Postgresql
	Commune	2007, 2008, 2009, 2010	France	Intégration 2010	Postgresql
	Commune	2003, 2005, 2007, 2010, 2012	France		Postgresql
	Commune	2007-2012	Lorraine	Intégration	PostgreSQL
	Commune	1993 à 2010	Lorraine		Postgresql
	Commune	1982, 1990, 1999, 2007, 2009, 2010, 2011	France	Intégration données 2010 et 2011	Postgresql
	ZE 1999	2010	France		Postgresql
	Commerce	2007	Territoire AGAPE		Postgresql
	Zone/Entreprise	2006, 2008, 2013	Territoire AGAPE		Postgresql
	Commune	2005 à 2014	Territoire AGAPE	Intégration 2014	Postgresql
	Commune	2003, 2005, 2007, 2009, 2010, 2011	France	Intégration,2011	Postgresql
	Par établissement		Territoire AGAPE		Postgresql
		2010, 2013	Lorraine		SIG Postgresql
		2011, 2013, 2014	Lorraine		SIG Postgresql
	Zonages	2012, 2013, 2014	Lorraine	Intégration	SIG
	Lieu	2012, 2013, 2014	Territoire AGAPE	Intégration	SIG
	Lieu	2012, 2013, 2014	Territoire AGAPE	Intégration	SIG
	Lieu	2012, 2013, 2014	Territoire AGAPE	Intégration	SIG
	Lieu	2012, 2014	Territoire AGAPE	Intégration	SIG
	Zone	2012, 2014	Territoire AGAPE	Intégration	SIG

Thématique	Jeu de données	Producteur	Type de données	
<b>Fiscalité</b>	Impôt sur le revenu des ménages	INSEE	Alphanumérique	
	Revenus fiscaux 2007	INSEE	Alphanumérique	
	Revenus fiscaux 2009	INSEE	Alphanumérique	
	Revenus fiscaux localisés	INSEE	Alphanumérique	
<b>Habitat</b>	Fichier ANAH		Alphanumérique	
	FILOCOM	DREAL	Alphanumérique	
	Numéro unique demande HLM		Alphanumérique	
	PERVAL	Notaire	Alphanumérique	
	RPLS		Alphanumérique	
	SITADEL2	DREAL	Alphanumérique	
<b>Histoire</b>	Cartes Cassini	IGN	Géo	
	Naudin	CHR Lorraine	Géo	
	Etat-Major	IGN	Géo	
<b>Mobilité</b>	Accidents	Préfecture 54	Géo	
	Accidents	Préfecture 57	Géo	
	BD Aristote	RL	Alphanumérique	
	Billetique TER	RL	Alphanumérique	
	Comptage routier	CG54	Alphanumérique	
	Evolution et fréquentation du réseau TGL	TGL	Résumé statistique	
	Evolution et fréquentation du réseau TED	C54	Résumé statistique	
<b>Obs Equipement</b>	Base permanente des équipements	INSEE	Alphanumérique	
	Données Cartosanté	URCAM	Alphanumérique	
<b>Occupation du sol</b>	Atlas Urbain	Agence Européenne de l'Environnement	Géo	
	CORINE Land Cover	IFEN	Géo	
	MOS AGAPE	AGAPE	Géo	
	Artificialisation des sols	AGAPE	Géo	
<b>Pente</b>	BD Topo	AGAPE	Géo	
<b>Planification</b>	Zonage POS/PLU	AGAPE	Géo	
	Servitudes	DDT54	Géo	
<b>Revenus</b>	Revenus corrigés	INSEE	Alphanumérique	
	Revenus des ménages	INSEE	Alphanumérique	
<b>Risques</b>	PPR Miniers	DDT54	Géo	
	PPR Inondation	DDT54	Géo	
	Données Inondations	SIAC	Géo	
<b>Santé</b>	Activité hospitalière		Alphanumérique	
<b>Social</b>	Bénéficiaire des minima-sociaux	CG54	Résumé statistique	
	Participation aux élections	Data.gouv.fr	Alphanumérique	
<b>Tourisme</b>	Capacité d'hébergement touristique	INSEE	Alphanumérique	
	PDIPR	CG54	Géo	
	Sentiers de randonnées	AGAPE	Géo	
<b>Transfrontalier</b>	Frontaliers	IGSS	Alphanumérique	
	FUA et LUA	Grande Région	Géo	
	Population au Luxembourg		Alphanumérique	
	Population en Belgique		Alphanumérique	

Échelon	Millésime disponible	Territoire	Activité en 2014	Format
Commune	2004 à 2010	Lorraine	Intégration 2009 et 2010	Postgresql
Commune	1998-2007	France		Postgresql
Commune	2006-2009	France		Postgresql
Canton/ville	2005, 2006, 2007, 2008	France		Postgresql
				Postgresql
Commune	1999, 2001, 2003, 2005, 2007, 2009	Territoire AGAPE		Postgresql
				Postgresql
Acte	2004 à 2012	Territoire AGAPE	Intégration données 2012	Postgresql
	2010 et 2013		Intégration données 2013	Postgresql
Permis	Données mensuelles depuis 2010		Intégration en continu	Postgresql
		France		SIG
		Territoire AGAPE		SIG
		Lorraine		SIG
Accidents	De 2005 à 2010	Arrondissement Brie	Intégration	Postgresql
Accidents	De 2005 à 2011	CCPHVA	Intégration	Postgresql
	2012	Territoire AGAPE	Intégration	Postgresql
	2012	SCoT Nord	Intégration	Postgresql
Tronçon de voie	2012	Meurthe-et-Moselle	Intégration	Postgresql
	2010	Territoire AGAPE	Intégration	Postgresql
	2011	Territoire AGAPE	Intégration	Postgresql
Commune	2008 à 2013	France	Intégration 2013	Postgresql
Commune	2008	Région Lorraine		Postgresql
	2010	Luxembourg, AU Metz, AU Nancy		Postgresql
	1990, 2000, 2006	Allemagne, Belgique, France, Luxembourg		SIG
Zone	2004, 2009, 2012	Territoire AGAPE	Intégration	SIG
20m	2006	Lorraine		SIG
25m	2011, 2014	Lorraine	Intégration	SIG
Zone de PLU	2014 inclus	Territoire AGAPE	Mise à jour 2014	SIG
Servitude	2013 2014	Territoire AGAPE	Intégration	SIG
	2009	Lorraine		Postgresql
	2008 à 2011	France		Postgresql
	2013, 2014	Territoire AGAPE	Intégration	SIG
	2013, 2014	Territoire AGAPE	Intégration	SIG
	2009, 2014	Chiers	Intégration	SIG
		Territoire AGAPE		Postgresql
		Territoire AGAPE		Postgresql
Commune	1999-2013	France	Intégration	Postgresql
Commune	2013	France	Intégration	Postgresql
Sentier	2013, 2014	Territoire AGAPE	Intégration	SIG
Sentier	2013, 2014	Territoire AGAPE	Intégration	SIG
	2011			Postgresql
Commune	2010	Allemagne, Belgique, France, Luxembourg	Intégration 2012	Postgresql
Commune	1999 à 2014	Luxembourg	Intégration 2014	Postgresql
Commune	1990 à 2014	Wallonie	Intégration 2014	Postgresql

# Glossaire

<b>ADEC/ EDEC</b>	Action/Engagement de Développement des Emplois et Compétences	<b>CEPS-</b>	Centre d'Etudes de Populations,
<b>ADEF</b>	Association de Développement des Emplois Familiaux	<b>INSTEAD</b>	de Pauvreté et de Politiques Socio-Economiques (Luxembourg)
<b>ADEME</b>	Agence de l'Environnement et de la Maîtrise de l'Énergie	<b>CESEL</b>	Conseil Economique Social et Environnemental de Lorraine
<b>ADUAN</b>	Agence de Développement et d'Urbanisme de l'Aire urbaine Nancéienne	<b>CETE</b>	Centre d'Etudes Techniques de l'Équipement
<b>AEU</b>	Approche Environnementale dans l'Urbanisme	<b>CG</b>	Conseil Général
<b>AFPR</b>	Action de Formation Préalable au Recrutement	<b>CG54</b>	Conseil Général de Meurthe-et-Moselle
<b>AGURAM</b>	Agence d'Urbanisme de l'Agglomération Messine	<b>COREG</b>	Comité Régional
<b>ALUR</b>	Accès au Logement et un Urbanisme Rénové	<b>CRL</b>	Conseil Régional de Lorraine
<b>AMREF</b>	ArcelorMittal Real Estate	<b>CUGN</b>	Communauté Urbaine du Grand Nancy
<b>ANAH</b>	Agence Nationale pour l'Amélioration de l'Habitat	<b>DAC</b>	Document d'Aménagement Commercial
<b>ANRU</b>	Agence Nationale pour la Rénovation Urbaine	<b>DATAR</b>	Délégation Interministérielle à l'Aménagement du Territoire et à l'Attractivité Régionale
<b>AOT</b>	Autorité Organisatrice de Transports	<b>DCT</b>	Démarche Compétence Territoire
<b>ATPED</b>	Association Transfrontalière du Pôle Européen de Développement	<b>DDT</b>	Direction Départementale du Territoire
<b>BASIAS</b>	Base de données d'Anciens Sites Industriels et Activités de Service	<b>D.E.</b>	Demandeur d'emploi
<b>BASOL</b>	Base de données sur les sites et sols pollués (ou potentiellement pollués)	<b>DGFIP</b>	Direction générale des finances publiques
<b>BRGM</b>	Bureau de Recherches Géologiques et Minières	<b>DGUHC</b>	Direction Générale de l'Urbanisme de l'Habitat et de la Construction
<b>CAL</b>	Centre d'Amélioration du Logement	<b>DIREN</b>	Direction Régionale de l'Environnement
<b>CAUE</b>	Conseil d'Architecture, d'Urbanisme et de l'Environnement	<b>DOO</b>	Document d'Orientations et d'Objectifs
<b>CA2M</b>	Communauté d'Agglomération de Metz Métropole	<b>DREAL</b>	Direction Régionale de l'Environnement, de l'Aménagement et du Logement
<b>CCAL</b>	Communauté de Communes de l'Agglomération de Longwy	<b>DRIRE</b>	Direction Régionale de l'Industrie, de la Recherche et de l'Environnement
<b>CCI</b>	Chambre de Commerce et d'Industrie	<b>DTA</b>	Directive Territoriale d'Aménagement
<b>CCIT</b>	Chambre de Commerce et d'Industrie Territoriale	<b>DTABMNL</b>	Directive Territoriale d'Aménagement des Bassins Miniers Nord Lorrains
<b>CCJ</b>	Communauté de Communes du Jarnisy	<b>EDVM</b>	Enquête Déplacements Villes Moyennes
<b>CCPA</b>	Communauté de Communes du Pays Audunois	<b>EHPAD</b>	Établissement d'Hébergement pour Personnes Âgées Dépendantes
<b>CCPB</b>	Communauté de Communes du Pays de Briey	<b>EIE</b>	Espace Info Energie
<b>CCPHVA</b>	Communauté de Communes du Pays-Haut - Val d'Alzette	<b>EIE</b>	État Initial de l'Environnement
<b>CCPO</b>	Communauté de Communes du Pays de l'Orne	<b>ENS</b>	Espace Naturel Sensible
<b>CDCEA</b>	Commission Départementale de Consommation des Espaces Agricoles	<b>ENSAN</b>	Ecole Nationale Supérieure d'Architecture de Nancy
<b>CDPENAF</b>	Commission Départementale de Préservation des Espaces Naturels Agricoles et Forestiers	<b>EPA</b>	Etablissement Public d'Aménagement
		<b>EPAAB</b>	Etablissement Public d'Aménagement Alzette-Belval
		<b>EPCI</b>	Établissement Public de Coopération Intercommunale
		<b>EPCI BL</b>	Établissement Public de Coopération Intercommunale du Bassin de Landres
		<b>EPFL</b>	Etablissement Public Foncier de Lorraine
		<b>EVQ</b>	EnVies de Quartier
		<b>FNAU</b>	Fédération Nationale des Agences d'Urbanisme



<b>GECT</b>	Groupement Européen de Coopération Territoriale	<b>PPRt</b>	Plan de Prévention des Risques Technologiques
<b>GIRO</b>	Gestion Information Ressources Organisation (commission FNAU)	<b>PROSUD</b>	Syndicat de communes régional pour la promotion et le développement de la Région Sud (Luxembourg)
<b>IDELUX</b>	Intercommunale de Développement Economique Durable de la Province de Luxembourg (Belgique)	<b>PSO</b>	Programme Stratégique Opérationnel
<b>IGN</b>	Institut National de l'Information Géographique et Forestière	<b>RMPT</b>	Région Métropolitaine Polycentrique Transfrontalière
<b>IGSS</b>	Inspection Générale de la Sécurité Sociale (Luxembourg)	<b>SAP</b>	Services À la Personne
<b>INSEE</b>	Institut National de la Statistique et des Etudes Economiques	<b>SAU</b>	Surface Agricole Utile
<b>MAJIC</b>	Mise à Jour des Informations Cadastrales	<b>SCoT</b>	Schéma de Cohérence Territoriale
<b>MEEDDAT</b>	Ministère de l'Ecologie de l'Energie du Développement Durable et de l'Aménagement du Territoire	<b>SCoT AM</b>	Schéma de Cohérence Territoriale de l'Agglomération Messine
<b>mmH</b>	Meurthe-et-Moselle Habitat	<b>SCoT AT</b>	Schéma de Cohérence Territoriale de l'Agglomération Thionilloise
<b>MOS</b>	Mode d'Occupation des Sols	<b>SCoT Nord 54</b>	Schéma de Cohérence Territoriale Nord Meurthe-et-Moselle
<b>MOT</b>	Mission Opérationnelle Transfrontalière	<b>SCoT Sud 54</b>	Schéma de Cohérence Territoriale Sud Meurthe-et-Moselle
<b>MOUS</b>	Maîtrise d'Oeuvre Urbaine Sociale	<b>SDAU</b>	Schéma Directeur d'Aménagement et d'Urbanisme
<b>OIN</b>	Opération d'Intérêt National	<b>SEMIV</b>	Société d'Economie Mixte Immobilière de Villerupt
<b>OPCA</b>	Organisme Paritaire Collecteur Agréé	<b>SIAAL</b>	Syndicat Intercommunal d'Assainissement de l'Agglomération de Longwy
<b>OPQU</b>	Office Professionnel de Qualification des Urbanistes	<b>SIG</b>	Système d'Information Géographique
<b>PADD</b>	Projet d'Aménagement et de Développement Durable	<b>SIKOR</b>	Syndicat Intercommunal KORDALL (Luxembourg)
<b>PAPH</b>	Personnes Âgées Personnes Handicapées	<b>SIRENE</b>	Système Informatisé du Répertoire National des Entreprises et des Etablissements
<b>PAVE</b>	Plan de mise en Accessibilité de la Voirie et des Espaces publics	<b>SIVU</b>	Syndicat Intercommunal à Vocation Unique
<b>PBB</b>	Pays du Bassin de Briey	<b>SOLOREM</b>	Société Lorraine d'Economie Mixte d'Aménagement Urbain
<b>PCET</b>	Plan Climat Énergie Territorial	<b>SRCE</b>	Schéma Régional de Cohérence Écologique
<b>PDIPR</b>	Plan Départemental des Itinéraires de Promenade et de Randonnée	<b>SRU</b>	Loi relative à la Solidarité et au Renouvellement Urbain
<b>PDU</b>	Plan de Déplacement Urbain	<b>STATEC</b>	Service central de la statistique et des études économiques (Luxembourg)
<b>PIMMS</b>	Point Information Médiation Multi-Services	<b>T2L</b>	Terre Lorraine du Longuyonnais
<b>PLH</b>	Programme Local de l'Habitat	<b>TGL</b>	Transports du Grand Longwy
<b>PLU</b>	Plan Local d'Urbanisme	<b>TPE</b>	Très Petites Entreprises
<b>PLUI</b>	Plan Local d'Urbanisme Intercommunal	<b>TVB</b>	Trame Verte et Bleue
<b>PNR</b>	Parc Naturel Régional	<b>UNEDIC</b>	Union nationale interprofessionnelle pour l'emploi dans l'industrie et le commerce
<b>PNR L</b>	Parc Naturel Régional de Lorraine	<b>VRD</b>	Voirie et Réseaux Divers
<b>POEC</b>	Préparation Opérationnelle à l'Emploi (Collective)	<b>ZAC</b>	Zone d'Aménagement Concerté
<b>POS</b>	Plan d'Occupation des Sols	<b>ZDE</b>	Zone de Développement Éolien
<b>PPA</b>	Personnes Publiques Associées	<b>ZICO</b>	Zone Importante pour la Conservation des Oiseaux
<b>PPR</b>	Plan de Prévention des Risques	<b>ZNIEFF</b>	Zone d'Intérêt Écologique Faunistique et Floristique
<b>PPRi</b>	Plan de Prévention des Risques d'Inondation		
<b>PPRm</b>	Plan de Prévention des Risques Miniers		
<b>PPRn</b>	Plan de Prévention des Risques Naturels		

# Publications

## Zoom sur...

*Publications régulières synthétiques issues des observatoires de l'AGAPE*

1999-2011 : du redressement à l'accélération démographique en Lorraine Nord 2 p. janvier



## InfObservatoires

*Synthèses thématiques*

n°33 : Etat des lieux et perspectives d'évolution des gares du nord lorrain 28 p. avril  
n°34 : La planification aujourd'hui – Décryptage des enjeux en Nord-Lorrain 16 p. octobre  
n°35 : Nouveau recensement – Quels effets de la croissance démographique en Lorraine Nord 32 p. décembre



## EnVies de Quartier

*Publications réalisées dans le cadre de la démarche EnVies de Quartier*

Fiche pédagogique n°4 - L'espace public dans tous ses états 4 p. mai  
Fiché pédagogique n°5 - Mettons de l'énergie dans nos projets 8 p. juin



## Etudes contractualisées

*Publications réalisées dans le cadre des missions contractualisées*

Plan Local d'Urbanisme de REDANGE (approuvé le 27 février 2014) 405 p. février  
Plan Local d'Urbanisme de AUMETZ (approuvé le 14 mars 2014) 405 p. mars  
Plan Local d'Urbanisme de MORFONTAINE (approuvé le 25 avril 2014) 230 p. avril



## SCoT Nord 54

*Publications réalisées pour le Syndicat Mixte du SCoT Nord 54*

Dossier pour arrêt 767 p. février





## AGAPE

agence d'urbanisme et de développement durable Lorraine-Nord  
Espace Jean Monnet - Eurobase 2 - Pôle Européen de Développement  
F-54810 LONGLAVILLE  
tél : (+33) 03 55 26 00 10 - fax : (+33) 03 55 26 00 33  
[www.agape-ped.org](http://www.agape-ped.org) - [agape@agape-ped.org](mailto:agape@agape-ped.org)

Crédit photo : AGAPE (sauf mention  
contraire) ; Freepik